

NOTICE TECHNIQUE :

CERTILUX FP(sp)P :	Certilux Façade Pneumatique Sécurité à Positive à lames Polycarbonate
CERTILUX FP(sp)V:	Certilux Façade Pneumatique Sécurité à Positive à lames Verre

DESCRIPTIF

Gamme de DENFC à lames polycarbonate 10 mm ou verre 10 mm motorisées par 1 vérin pneumatique associé à des ressorts à gaz course 250 mm.

Le CERTILUX F est constitué de lames en polycarbonate 10mm ou verre de 10mm. Ces dernières pivotent sur un cadre en aluminium et peuvent être entourées d'un mini brise-vent livré monté ou séparément.

L'ouverture est obtenue par énergie intrinsèque (ressorts à gaz), suite à la rupture d'alimentation du ou des vérins pneumatiques simple effet de la manœuvre, ce vérin alimenté maintient l'appareil en position d'attente.

LIMITES DIMENSIONNELLES

LES REFERENCES DES MANOEUVRES SONT CONDITIONNEES PAR LES LIMITES DE POIDS ET DIMENSIONS CI-DESSOUS

Surface Géométrique d'ouverture (A_v) minimum : **1 m²** (L x H).

Surface Géométrique d'ouverture (A_v) maximale : (L x H) :

- Lames polycarbonate = **4 m²** avec **500 ≤ L ≤ 2000 mm** et **833 ≤ H ≤ 3028 mm (Mini 5 lames)**
- Lames verre = **3 m²** avec **500 ≤ L ≤ 1600 mm** et **833 ≤ H ≤ 2028 mm (Mini 5 lames)**

L = Largeur trémie (dimensions parallèles aux lames)

H = Hauteur trémie (dimensions perpendiculaires aux lames)

$$A_v = L \times H$$

$A_a = A_v \times C_v$ selon le tableau ci-dessous :

<u>Avec $A_v \geq 1 \text{ m}^2$</u>	500 ≤ L < 1000	1000 ≤ L ≤ 2000
H < 1000	$C_v = 0,50$	$C_v = 0,50$
H ≥ 1000	$C_v = 0,50$	$C_v = 0,62$

Pose du DENFC :

- Selon DTU en vigueur (série 40 et 43).
- Sens de pose : motorisation toujours en traverse haute, lames horizontales uniquement.
- L'inclinaison maximale autorisée est de 60 à 120° par rapport à l'horizontale.*

* **Sauf cadre D : 90° uniquement.**

CARACTERISTIQUES D'ENTREE DE TELECOMMANDE

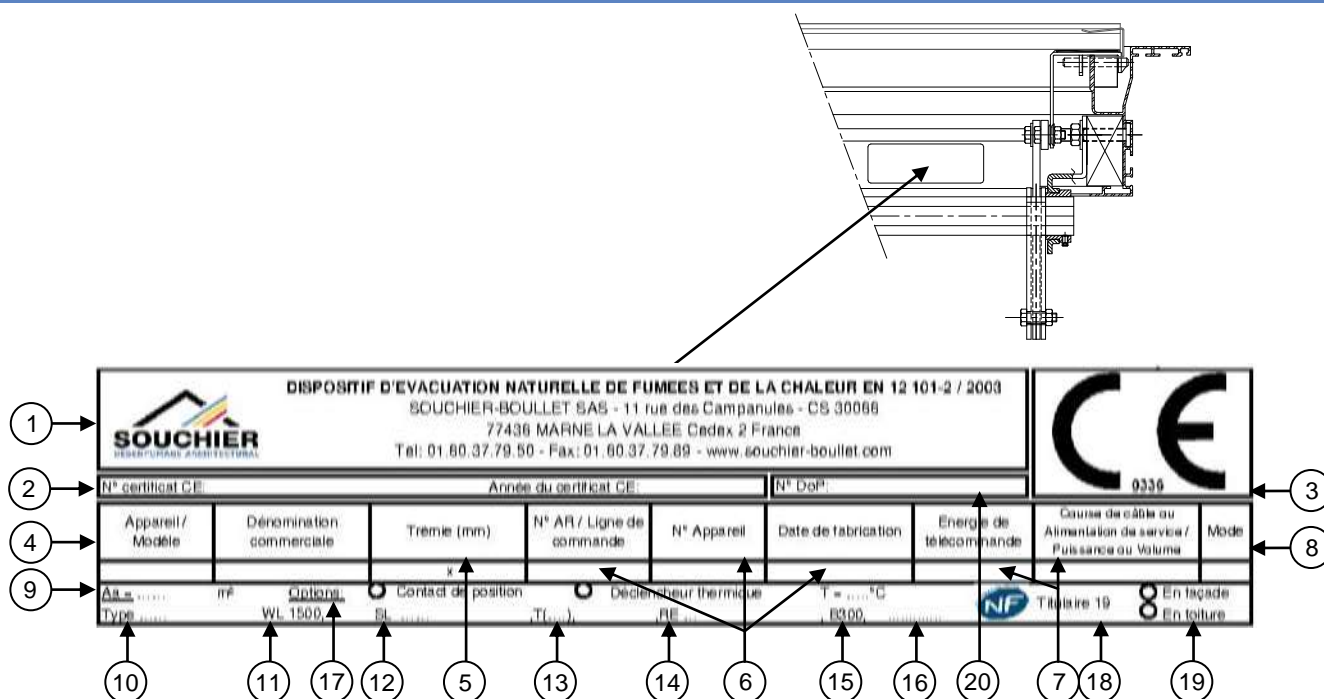
Caractéristiques de l'entrée de télécommande (télécommande confondue avec l'alimentation) :

- pression minimale de désenfumage : $P_a = P_c =$ absence de pression.
- pression de maintien de la position d'attente : mini 10 bars, maxi 20 bars.
- volume de gaz nécessaire pour 1 vérin: $P_c : V_a = V_c = 4$ Normo litres.

OPTIONS

- Contacts de position.
- Thermodéclencheur (70°, 103°, 138° et 182°C). ATTENTION au cas d'application.

MARQUAGE D'IDENTIFICATION



Explication du code de marquage CE – NF du produit

- | | |
|---|---|
| 1. Titulaire | 10. Type : B= ouvrant réarmable à distance |
| 2. N° de certificat CE – Année de délivrance – Déclaration de performance | 11. Classe de charge éolienne : WL 1500 |
| 3. N° d'identification de l'organisme de certification | 12. Classe de surcharge neige : NPD |
| 4. Référence commerciale (Gamme – Modèle) | 13. Classe de température ambiance basse : T(-25) |
| 5. Dimensions de la trémie ou intérieur du dormant si monté en façade (L x H) | 14. Classe de fiabilité : Re 1000 (+10 000) |
| 6. N° lot et année de fabrication | 15. Classe de résistance à la chaleur : B300 |
| 7. Caractéristiques d'entrée de télécommande et d'alimentation, puissance ou volume | 16. Classification au feu des composants (A1 et B-s1, d0) |
| 8. Mode de fonctionnement : R = Rupture | 17. Options et variantes |
| 9. Surface utile d'ouverture (Aa) : Nous consulter | 18. N° de titulaire |
| | 19. Installation du DENFC |
| | 20. N° de DoP : DoP LUX FP(sp)P-FP(sp)V_indB1 |

CARACTERISTIQUES CERTIFIEES :

Caractéristiques générales des D.E.N.F.C. (conformément au § 4 de la norme NF S 61-937-1 et au § 8.1 de la norme NF S 61-937-7) :

- Les D.E.N.F.C. ne délivrent pas d'ordre.
- Dispositifs permettant le contrôle des positions de sécurité et/ou d'attente du DENFC : Option contacts de position d'attente ou de sécurité.
- Energie de déblocage extérieure au DENFC : Réarmement à distance par vérin électrique.
- Indépendance fonctionnelle de l'autocommande et de la télécommande.
- Non réarmement à distance si passage en position de sécurité par autocommande : Option contacts de position d'attente ou de sécurité.
- Réarmement par télécommande seulement si l'énergie au réarmement précédent a été interrompue.
- Amortissement en fin de course.
- Type B

Caractéristiques générales des constituants (conformément au § 5 de la norme NF S 61-937-1 et au § 9 de la norme NF S 61-937-7) :

- Si option contacts de position d'attente et de sécurité : contacts secs indépendants du circuit d'alimentation.
- Classe III pour les matériels électriques fonctionnant sous très basse tension de sécurité (TBTS).
- Isolement des circuits électriques en TBTS et des circuits électriques des autres équipements.
- Indice de protection minimum IP 42.
- Présence du dispositif de connexion principal.
- Dispositif de connexion TBTS spécifique séparé et repéré.
- Dispositif d'arrêt de traction prévu à proximité de chaque dispositif de connexion d'entrée ou de sortie du DENFC.
- Caractéristiques électriques minimales des contacts de position.
- Indépendance des circuits électriques de contrôle avec d'autres circuits.
- Pressions d'épreuve des matériels pneumatiques.
- Caractéristiques de fonctionnement de déclencheur électromagnétique

NOTICE DE MONTAGE ET D'ENTRETIEN

ENTRETIEN – ESSAIS SELON LA NF S 61933

Les opérations d'exploitation, de maintenance et de vérification périodique doivent être réalisées conformément aux règles et normes en vigueur.

- Dégager les accumulations de débris entre le cadre et les pare-vent ainsi que dans les goulottes de récupération d'eau des lames.
- Procéder à un essai de fonctionnement.
- Vérifier que les lames de l'appareil pivotent de $80^\circ \pm 5^\circ$.
- Vérifier l'état du vérin, le remplacer si nécessaire.
- Vérifier que le vérin est verrouillé en position de sécurité.
- Vérifier que la fermeture est totale et que le vérin est verrouillé.



NOTA : La lubrification du vérin pneumatique est interdite pour éviter des incompatibilités avec la lubrification d'origine permanente.

- Pour le reste des opérations de maintenance, se référer à la fiche « Echancier de Maintenance Réf : EM001 ».

RECEPTION – STOCKAGE

- En présence du transporteur s'assurer que les lames se sont pas fêlées ou cassées et pratiquer une ouverture dans les film d'emballage afin de contrôler l'état générale des appareils principalement le laquage (rayure), (si besoin, suivre la procédure décrite dans nos conditions de vente).
- En cas de stockage prolonger, garder de préférence à l'abris de la lumière et loin des zones de travail (meulage à proximité)
- Expédition sur palette filmée à plat.

DEBALLAGE – MANUTENTION

- Prendre soin de ne pas rayer les faces des profils avec un outil coupant.
- Lever à plat les appareils de grandes dimensions et de préférences avec un système de levage.

FIXATION DU DENFC

La pose doit suivre les recommandations de la NF DTU en vigueur concernant la technologie utilisée. On veillera tout particulièrement à la planéité du support (± 2 mm) et à l'équerrage du cadre.

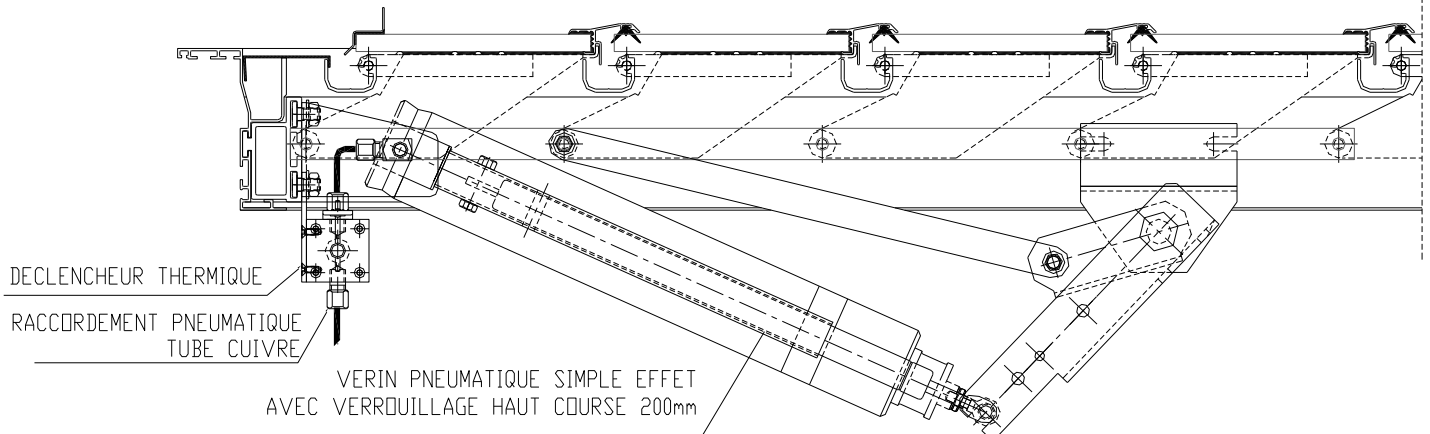


La structure doit pouvoir supporter la totalité du poids du châssis.

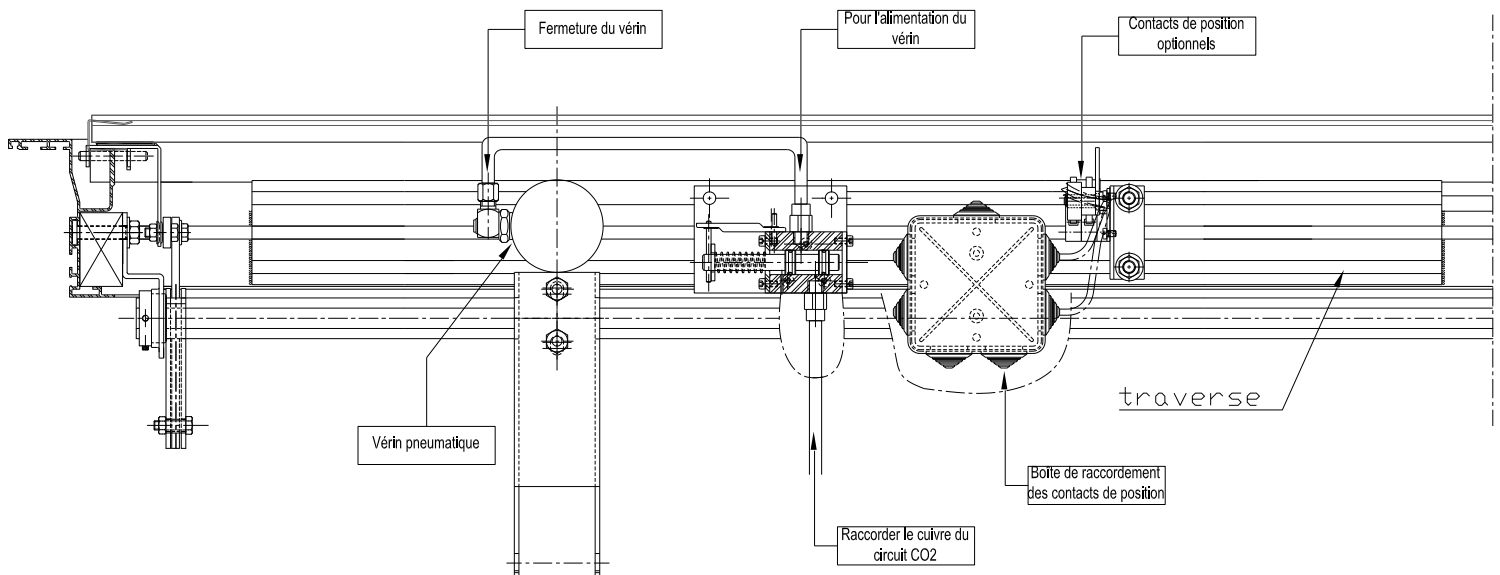
Le volume libre qui doit être dégagé aux abords de l'ouvrant pour ne pas diminuer sa surface utile doit être total.

MISE EN SERVICE DES ORGANES DE COMMANDE :

Raccordement selon les croquis ci-dessous

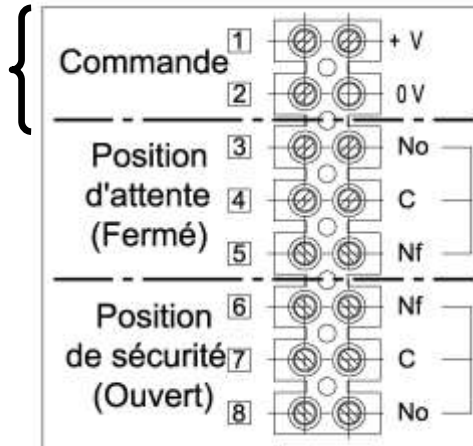


Raccordement avec déclencheur thermique :



Raccordement des contacts de position

Non utilisés



Recommandations de mise en œuvre

- Les canalisations doivent être entièrement réalisées en cuivre ou en acier inoxydable et doivent être garanties pour
- résister à une pression d'épreuve égale à 1.5 fois la pression de service.
- Les canalisations doivent être rendues inaccessibles au niveau d'accès 0.
- Les raccords sur la canalisation doivent être du type étanchéité métal contre métal.
- Les canalisations ne peuvent cheminer qu'à l'intérieur de locaux hors gel, ou alors être protégées efficacement contre le gel.
- Les DENFC doivent être installés de façon à rendre aisées les interventions de maintenance et de vérification.

Ces interventions peuvent toutefois nécessiter l'ouverture d'une trappe de visite : dans ce cas, celle-ci sera placée au droit du dispositif et une information visible depuis le sol de ce local indiquera la nature de l'appareil.