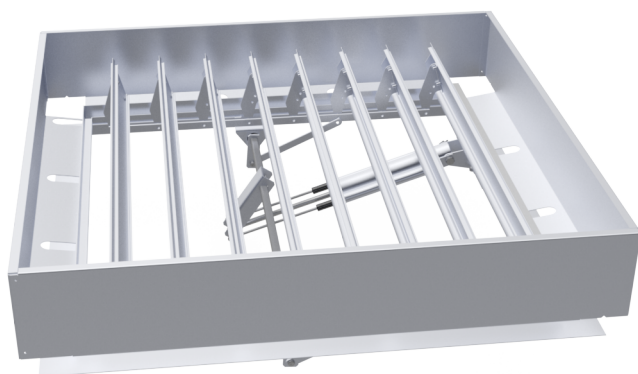


CERTILAM T

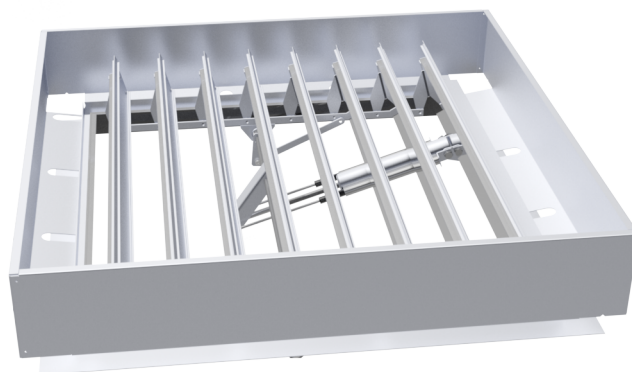
D.E.N.F.C. A ENERGIE ELECTRIQUE

Ouverture – Fermeture Electrique

Parc SEGRO – ZAC de Lamirault – 42 rue de Lamirault – CS20762 – 77090 COLLEGIEN - Tél. : 01 60 37 79 50 - Fax. : 01 60 37 79 89



CERTILAM TES



CERTILAM TEI



Cette marque certifie :
La conformité à la norme NF EN 12101-2

Organisme certificateur CE

TÜV Rheinland Nederland B.V.
P.O. Box 2220, 6802 CE ARNHEM - Westervoortsewijk 73
6827 AV ARNHEM – Pays-Bas
Téléphone : +31 (0)88 888 7 888 – Télécopie : +31 (0)88 888 7 879
Sites Internet : <http://www.tuv.com>

LE DENFC CERTILAM T EST UN APPAREIL A LAMES OPAQUES COMPLET, MONTE EN TOITURE, EQUIPE DES COMPOSANTS NECESSAIRES A SON OUVERTURE.

NOTICE TECHNIQUE :

CERTILAM TES :	Certilam Toiture manœuvre Electrique à lames Standard
CERTILAM TEI :	Certilam Toiture manœuvre Electrique à lames Isolées

DESCRIPTIF

Gamme de DENFC à lames standards ou isolées motorisées par 1 ou 2 vérins électriques associés ou non à des ressorts à gaz course 250 mm.

Le CERTILAM T est constitué de lames en aluminium extrudé, isolé ou non. Ces dernières pivotent sur un cadre en aluminium (isolé ou non selon les versions), et sont entourées d'un brise-vent livré monté ou séparément.

L'ouverture (position de sécurité) et le réarmement (la fermeture) sont obtenus par un ou deux vérins électriques associés ou non de ressort à gaz.

LIMITES DIMENSIONNELLES

LES REFERENCES DES MANOEUVRES SONT CONDITIONNEES PAR LES LIMITES DE POIDS ET DIMENSIONS CI-DESSOUS

Surface Géométrique d'ouverture (A_v) :

$$0,21 \leq A_v \leq 7m^2$$

Avec : $500 \leq L \leq 2400$ mm et $421 \leq H \leq 3546$ mm (*Mini 3 lames*) en lames standards
 $500 \leq L \leq 2400$ mm et $406 \leq H \leq 3554$ mm (*Mini 3 lames*) en lames isolées

L = Largeur trémie (dimensions parallèles aux lames)

H = Hauteur trémie (dimensions perpendiculaires aux lames)

$$A_v = L \times H$$

$A_a = A_v \times C_v$ selon les tableaux ci-dessous :

		Avec costière 280 mm		Avec costière 350 mm	Sans costière	
		$500 \leq L < 1000$	$1000 \leq L \leq 2400$	$1000 \leq L \leq 2400$	$500 \leq L < 1000$	$1000 \leq L \leq 2400$
Avec $A_v \leq 6 m^2$ BV = 265 mm	H < 1000	0,55	0,55		0,50	0,50
	H ≥ 1000	0,55	0,67		0,50	0,62
Avec $A_v \geq 6 m^2$ BV = 310 mm	H ≤ 3554			0,64		0,62

Classification de la charge éolienne : selon la motorisation

- Moteur D+H : **WL 1500 de 0,21 à 7 m²**
- Moteur Jofo : **WL 1500 de 1 à 6 m²**
WL 0 de 6 à 7 m²

Pose du DENFC :

Selon DTU en vigueur (série 40 et 43).

Sens de pose :

- Pente de 0 à 20°, lames dans le sens de la pente (bagues d'arrêt des lames à prévoir).
- Pente au-delà de 20°, lames horizontales de préférence.

L'inclinaison maximale autorisée est de $\pm 60^\circ$ par rapport à l'horizontale.

CARACTERISTIQUES D'ENTREE DE TELECOMMANDE

Tension $U_a = U_c$: 24 Vcc

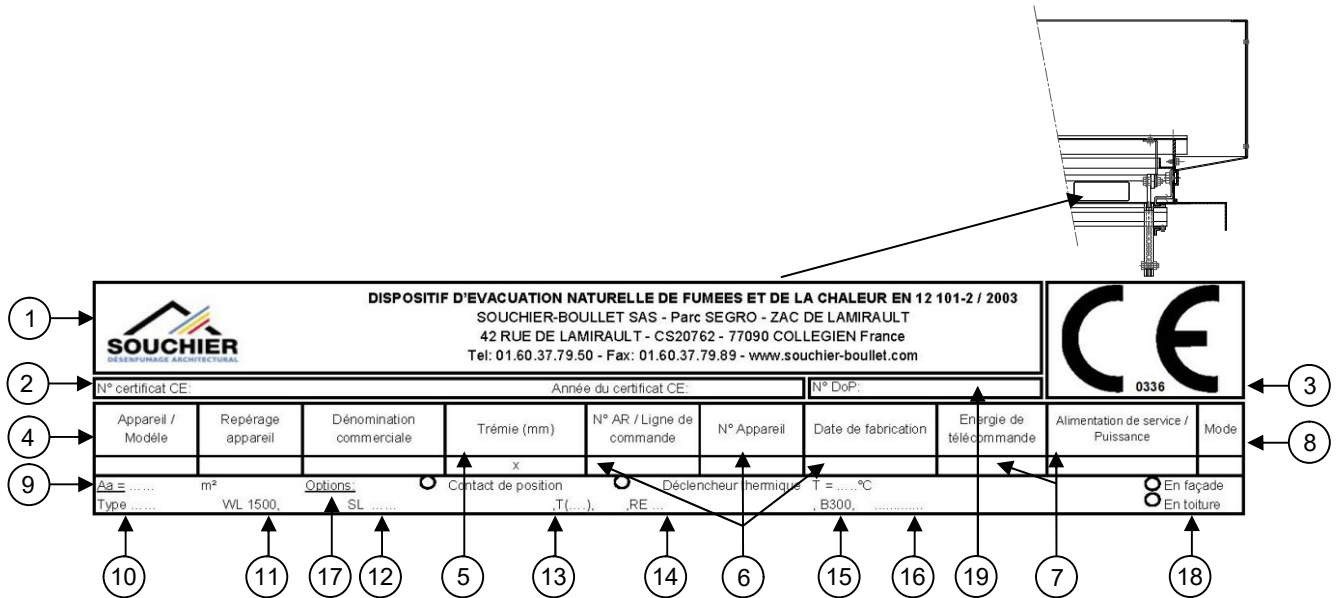
Puissance absorbée en régime établi :

- $P_a = P_c$: 12 W pour 1 vérin de 3 à 5 lames.
- $P_a = P_c$: 19,2 W ou 24 W pour 1 vérin et 38,4 W ou 48 W pour 2 vérins à partir de 6 lames, selon la surface et le besoin en charge neige.

OPTIONS

- Contacts de position.
- Thermodéclencheur (70°, 103°, 138° et 182°C). ATTENTION au cas d'application.
- Avec costière droite ou biaise, isolée ou standard

MARQUAGE D'IDENTIFICATION



Explication du code de marquage CE du produit :

- | | |
|---|--|
| <ol style="list-style-type: none"> 1. Titulaire 2. N° de certificat CE – Année de délivrance – Déclaration de performance 3. N° d'identification de l'organisme de certification 4. Référence commerciale (Gamme – Modèle) 5. Dimensions de la trémie ou intérieur du dormant si monté en façade (L x H) 6. N° lot et année de fabrication 7. Caractéristiques d'entrée de télécommande et d'alimentation, puissance ou volume 8. Mode de fonctionnement : E = Emission 9. Surface utile d'ouverture (Aa) : Nous consulter | <ol style="list-style-type: none"> 10. Type : B = ouvrant réarmable à distance 11. Classe de charge éolienne : WL 1500 ou WL 0 12. Classe de surcharge neige : Nous consulter 13. Classe de température ambiance basse : T(-15) 14. Classe de fiabilité : Re 1000 (+10 000) 15. Classe de résistance à la chaleur : B300 16. Classification au feu des composants (A1 et B-s1, d0) 17. Options et variantes 18. Installation du DENFC 19. N° de DoP : DoP LAM TES-TEI |
|---|--|

SURCHARGE NEIGE ADMISSIBLE

Voir détails dans Annexe charge neige.

NOTICE DE MONTAGE ET D'ENTRETIEN

ENTRETIEN – ESSAIS SELON LA NF S 61933

Les opérations d'exploitation, de maintenance et de vérification périodique doivent être réalisées conformément aux règles et normes en vigueur.

- Dégager les accumulations de débris entre le cadre et les pare-vent ainsi que dans les goulottes de récupération d'eau des lames.
- Procéder à un essai de fonctionnement.
- Vérifier que les lames de l'appareil pivotent de $75^\circ \pm 5^\circ$.
- Vérifier l'état du vérin, le remplacer si nécessaire.
- Vérifier que le vérin est verrouillé en position de sécurité.
- Vérifier que la fermeture est totale et que le vérin est verrouillé.

Pour le reste des opérations de maintenance, se référer à la fiche « Echancier de Maintenance Réf : EM001 »

RECEPTION – STOCKAGE

- En présence du transporteur pratiquer une ouverture dans les film d'emballage afin de contrôler l'état générale des appareils principalement le laquage (rayure), (si besoin, suivre la procédure décrite dans nos conditions de vente).
- En cas de stockage prolonger, garder de préférence à l'abris de la lumière et loin des zones de travail (meulage à proximité).
- Expédition sur palette filmée à plat.

DEBALLAGE – MANUTENTION

- Prendre soin de ne pas rayer les faces des profils avec un outil coupant.
- Lever à plat les appareils de grandes dimensions et de préférences avec un système de levage.

FIXATION DU DENFC

La pose doit suivre les recommandations de la NF DTU en vigueur concernant la technologie utilisée. On veillera tout particulièrement à la planéité du support (± 2 mm) et à l'équerrage du cadre.



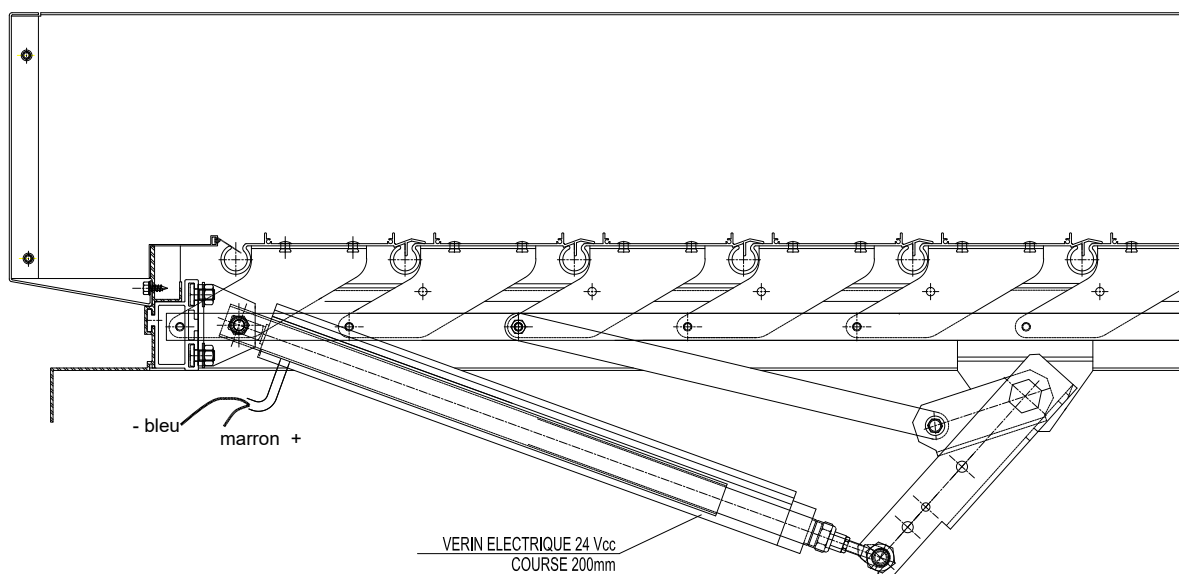
La structure doit pouvoir supporter la totalité du poids du châssis.

Le volume libre qui doit être dégagé aux abords de l'ouvrant pour ne pas diminuer sa surface utile doit être total.

MISE EN SERVICE DES ORGANES DE COMMANDE

Raccordement électrique :

- Le raccordement électrique se fait par la boîte de raccordement fixée sur l'appareil.
- Prévoir une longueur de câble suffisante pour donner de la souplesse à faible mouvement du vérin.



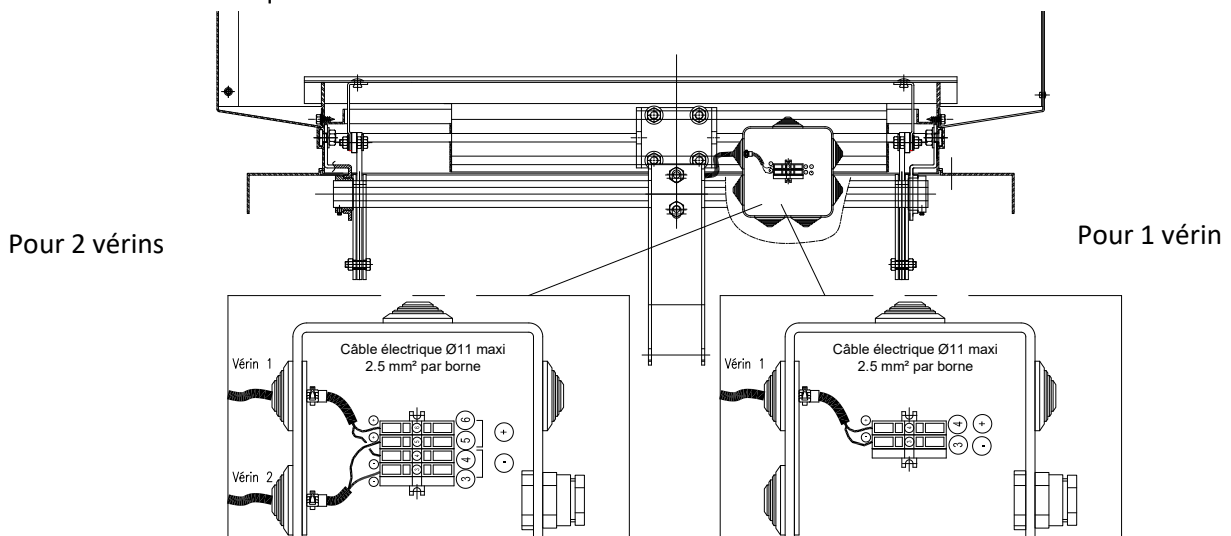
Attention, pour les appareils de petites hauteurs (3 et 5 lames), seuls les fils blancs (-)* et bruns (+)* sont à raccorder.

****Si la manœuvre est inversée, nous vous conseillons d'invertir les câbles.***

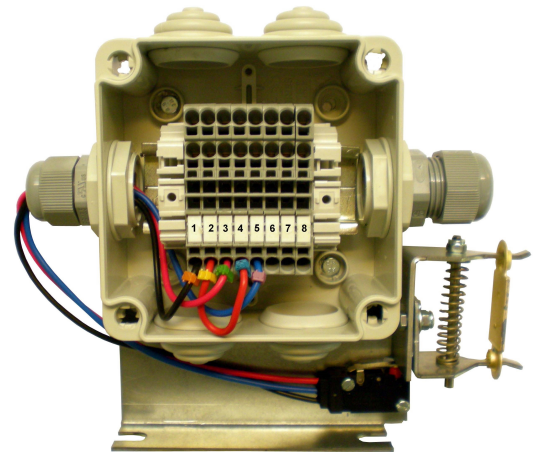
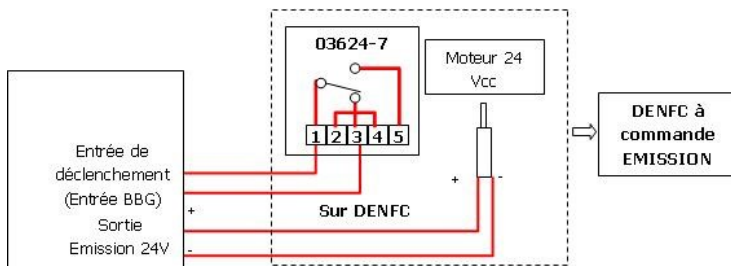
Raccorder le vérin à la source 24Vcc.

Raccordement électrique sur la boîte de dérivation :

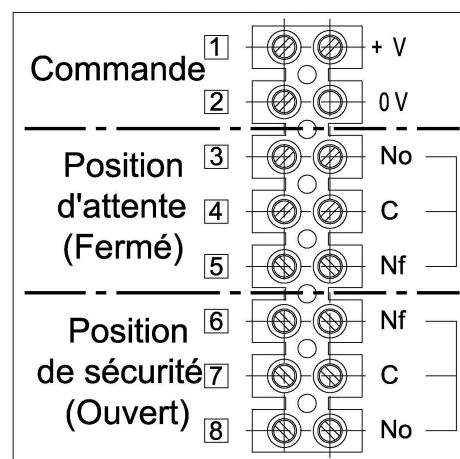
Le raccordement électrique se fait sur une boîte de dérivation montée sur le DENFC.



Raccordement avec déclencheur thermique :



Raccordement des contacts de position :



Recommandations de mise en œuvre :

L'appareil doit être installé en respectant les règles d'installation définies dans les normes ou textes propres à ce type de matériel, à savoir :

- La surveillance des lignes de télécommande est obligatoire pour toute commande fonctionnant par émission de courant
- Les lignes de télécommande par émission ou rupture de courant et les lignes de contrôle doivent être réalisées, soit en câble de la catégorie C2 placé dans des cheminements techniques protégés, soit en câble de la catégorie CR1-C1.
- Les conducteurs doivent présenter une section égale ou supérieure à 1.5 mm² pour les câbles monoconducteurs, et à 1 mm² pour les câbles multiconducteurs.
- L'énergie de sécurité doit provenir d'un Equipement d'Alimentation en Energie de Sécurité (EAES).
- L'énergie de sécurité délivrée par une alimentation de sécurité doit être réservée à l'usage exclusif des fonctions de sécurité.