

**BOITIER A CHAINE SUPERMASTER
230 VAC – 24 VCC / FORCE 400N /
COURSE DE 450 A 800 MM**

253xx- A

11 rue des Campanules - CS 30066 - 77436 MARNE-LA-VALLÉE cedex 2 - Tél. : 01 60 37 79 50 - Fax. : 01 60 37 79 89



NOTICE TECHNIQUE

DESCRIPTIF

- Moteur électrique à chaîne pour ouvrants abattants, relevants, coupoles et lucarnes, française et anglaise.
- Boitier en aluminium anodisé argent ou laqué blanc ou noir.
- Disponible en version 24 Vcc et 230 Vca.
- Plusieurs courses possibles 450 – 600 – 800 mm.
- Adapté aux châssis de poids et dimensions importants.
- Chaîne avec doubles mailles résistantes à la corrosion.
- Fin de course par micro interrupteur.
- Signalisation en fermeture par un témoin lumineux rouge installé sur le capot du moteur.
- Livré avec 2 mètres de câble (450 et 600 mm) et 3 mètres (800 mm)
- Possibilité de connexion en parallèle sur un châssis de deux Supermaster en 230 Vac avec une centrale de couplage.
- Kit pour les châssis sans appui avec étriers coulissants dans des glissières à queue d'aronde.
- Fourni sans étrier.

GAMME :

Couleur	Tension 24 Vcc		
	Course 450 mm	Course 600 mm	Course 800 mm
Aluminium anodisé	25311-4A	25311-6A	25311-8A
Blanc RAL 9010	25312-4A	25312-6A	25312-8A
Marron Foncé anodisé	25313-4A	25313-6A	25313-8A

Couleur	Tension 230 Vca		
	Course 450 mm	Course 600 mm	Course 800 mm
Aluminium anodisé	25321-4A	25321-6A	25321-8A
Blanc RAL 9010	25322-4A	25322-6A	25322-8A
Marron Foncé anodisé	25323-4A	25323-6A	25323-8A

CARACTERISTIQUES TECHNIQUES :

Modèle	DC	AC
Alimentation	24 Vcc	230 Vac
Courant absorbé	2 A	0,8 A
Puissance	50 W	150 W
Vitesse à vide	20 mm/s	23 mm/s
Courses possibles	450, 600, 800 mm	
Force Poussée	400 N (300 N pour course 800 mm)	
Force Traction	400 N	
Indice de protection	IP20	
Facteur de service	20%	

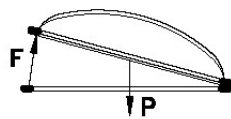
CALCUL DE LA FORE D'OUVERTURE OU DE FERMETURE :

F = Force demandée pour l'ouverture ou la fermeture

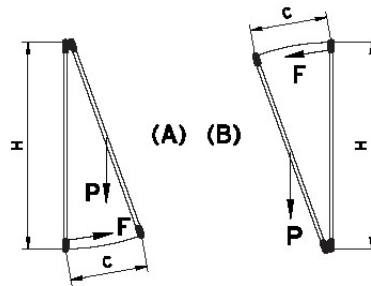
P = Poids de la fenêtre (seulement partie mobile)

C = Course d'ouverture de la fenêtre (course de l'actionneur)

H = Hauteur de la fenêtre

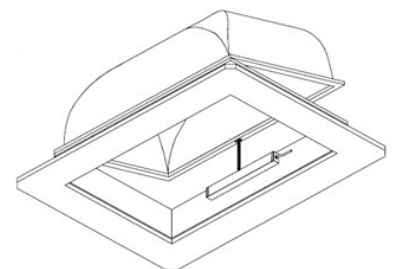
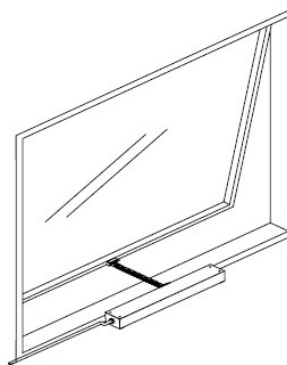
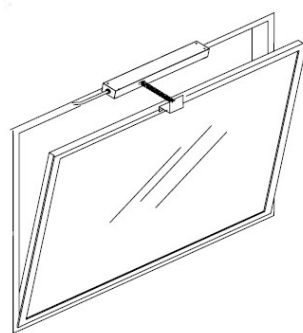
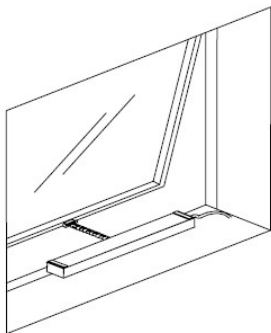
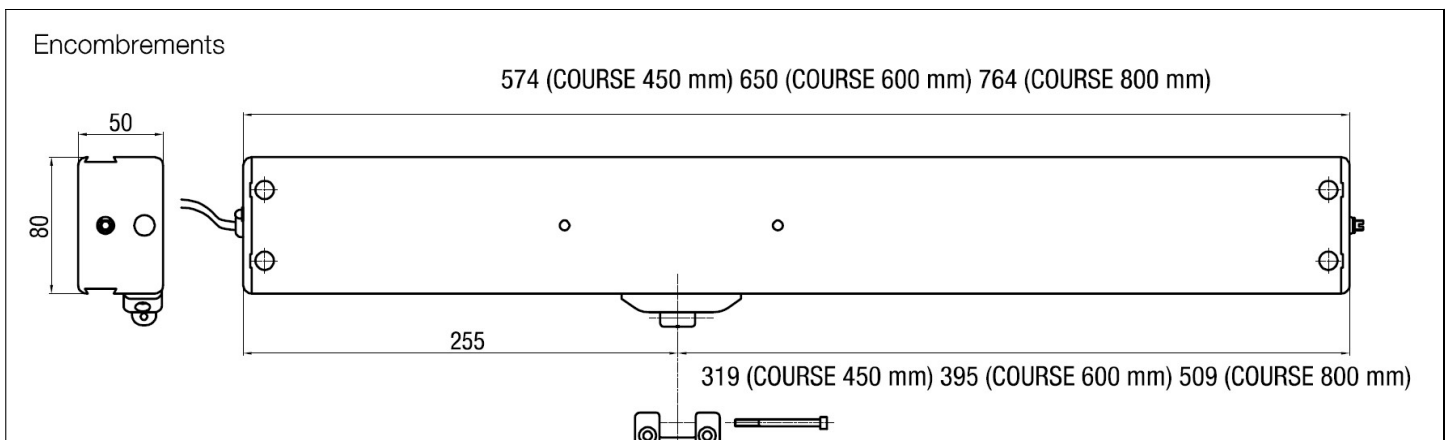


Pour coupelles ou chiens-assis horizontales
 $F = 0,54 \times P$

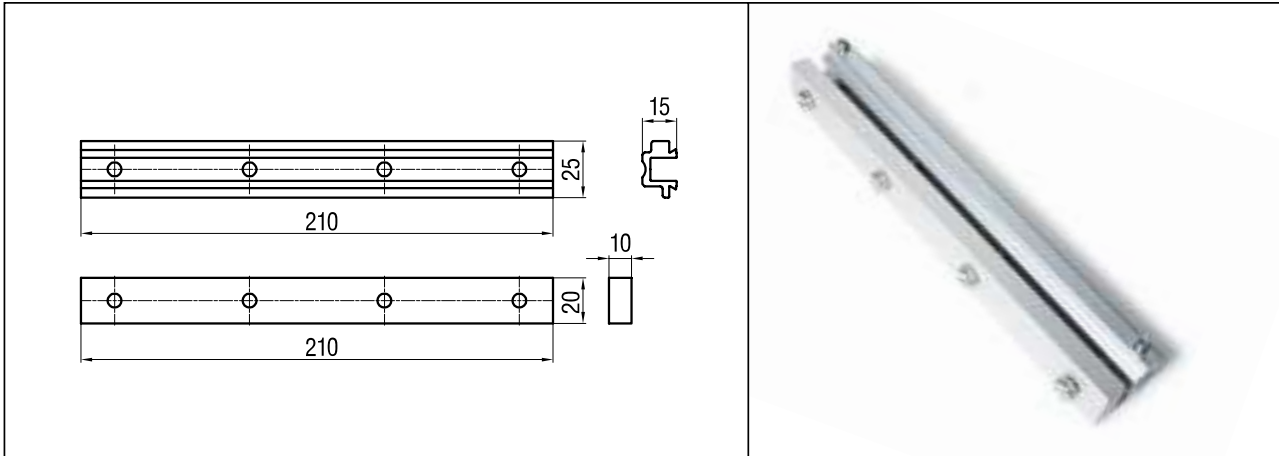


Pour fenêtre de saillie (A)
ou à vasistas (B)
 $F = (0,54 \times P) \times (C : H)$

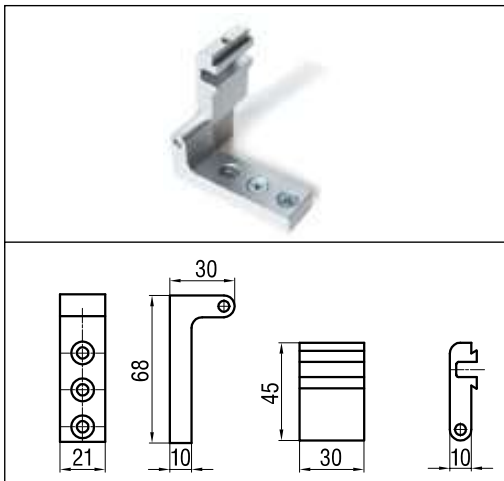
DIMENSIONS :



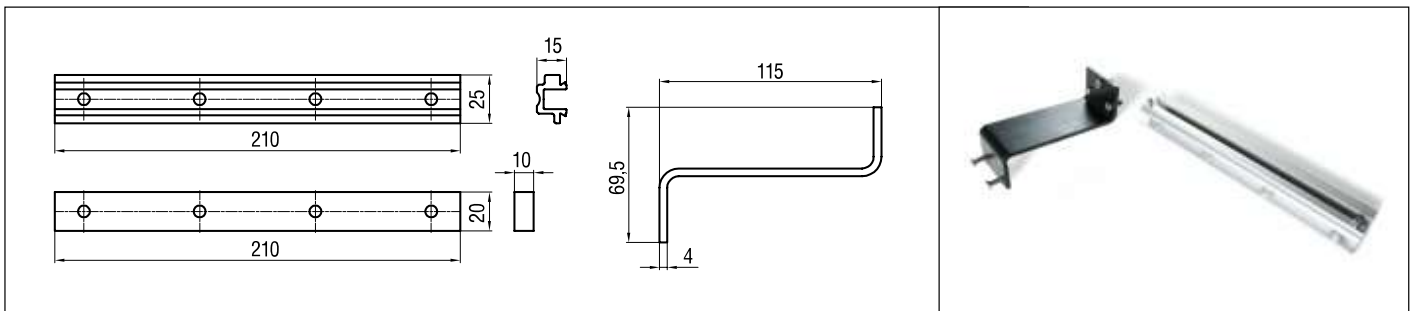
ACCESSOIRES :



25350-2 : Console coulissante en aluminium



25150-2 : Kit étriers pivotant en aluminium à queue d'aronde



25350-0 : Kit de pose Supermaster sur châssis abattant

INSTALLATION

Châssis relevant, montage sur appui

Tracer la ligne médiane de la fenêtre et effectuer le perçage.

Fixer le connecteur "B" et l'actionneur avec les vis (fournies en équipement).

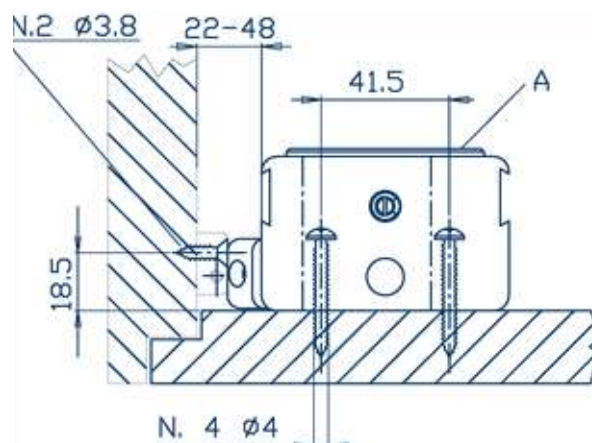
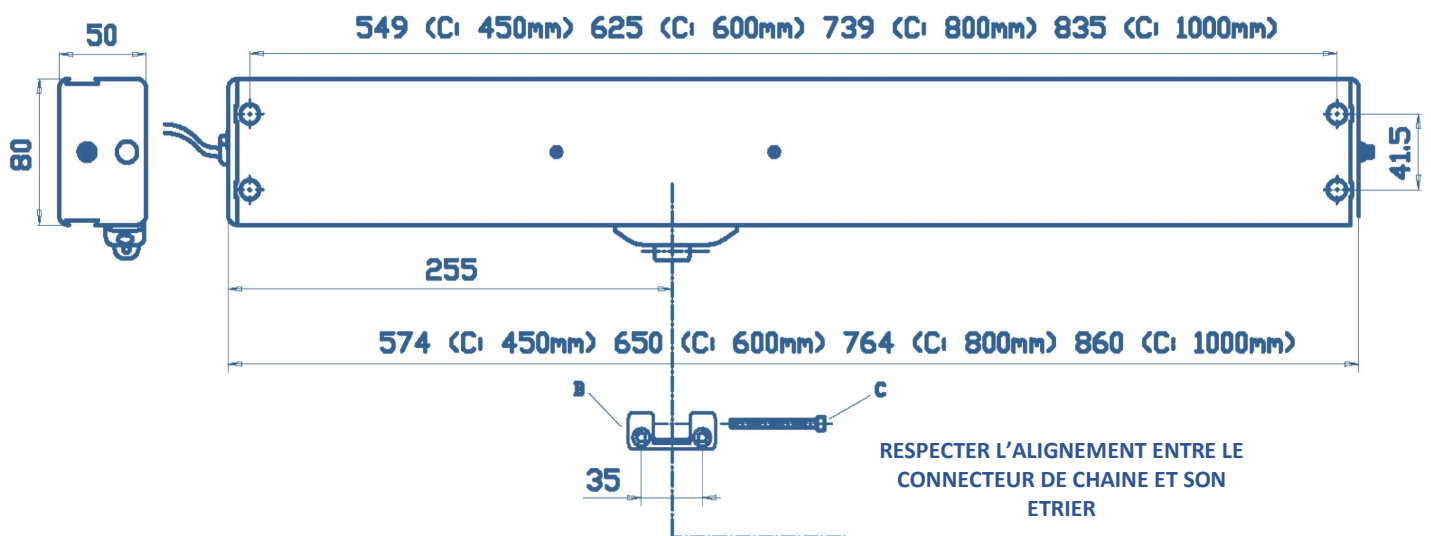
ATTENTION : pour un bon fonctionnement du le vérin, les bouchons "À" doivent être insérés.

ATTENTION : le creux de chaîne et la lumière de connecteur "B" doivent être alignés.

Relier la chaîne au connecteur "B" en utilisant la vis "C".

Effectuer le branchement électrique.

Suivre les instructions spéciales pour le "réglage de la position de fermeture" et vérifier le fonctionnement des micro-interrupteurs de fin de course.



Châssis relevant, montage sur dormant

Tracer la ligne médiane de la fenêtre et effectuer le perçage

Fixer le connecteur "B" et l'étrier à queue d'aronde "D" avec les vis (non fournies).

Pour bloquer le boîtier sur l'étrier à queue d'aronde, serrer les vis "E" avec une clé hexagonale \varnothing 2,5mm.

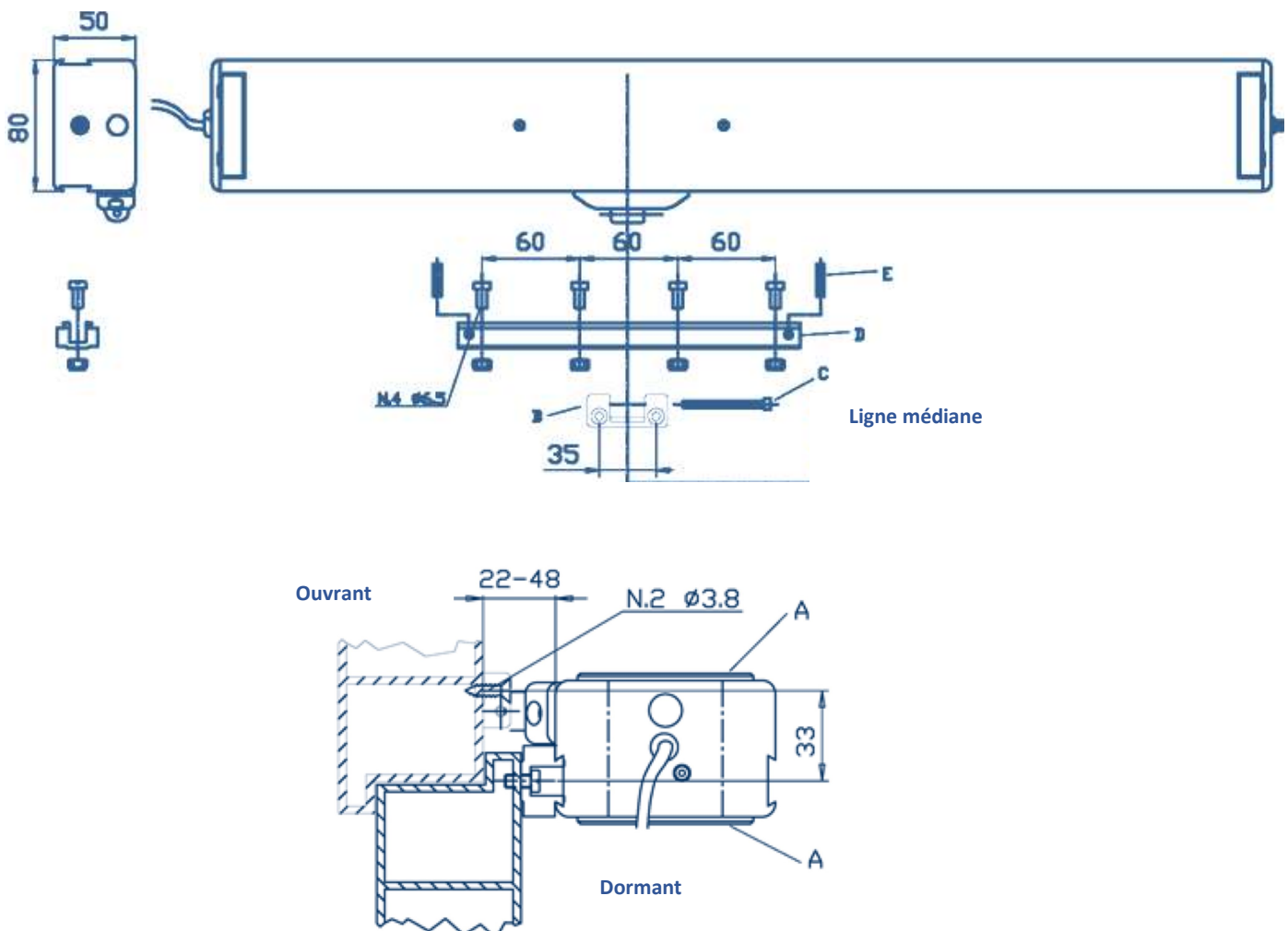
ATTENTION : pour un bon fonctionnement du le vérin, les bouchons "À" doivent être insérés.

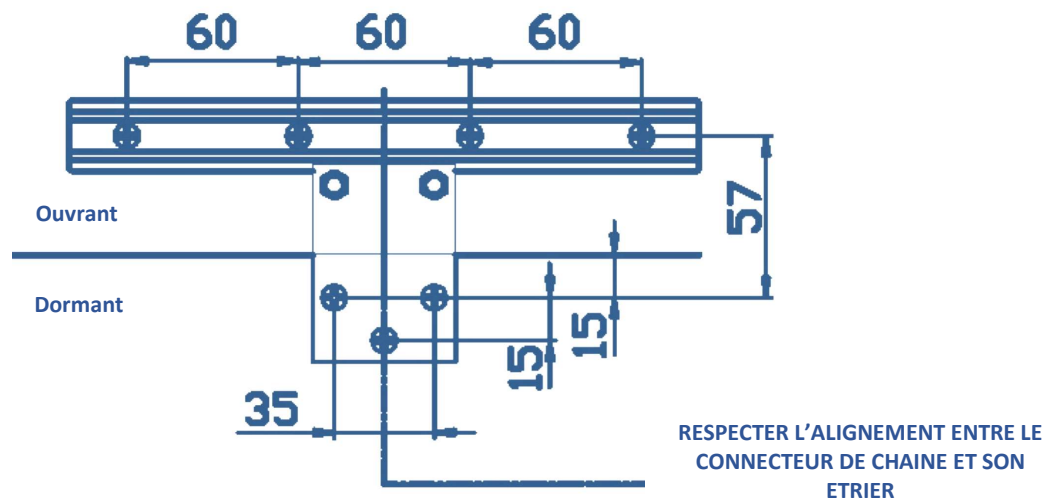
ATTENTION : le creux de chaîne et la lumière de connecteur "B" doivent être alignés.

Relier la chaîne au connecteur "B" en utilisant la vis "C".

Effectuer le branchement électrique.

Suivre les instructions pour le réglage de la position de fermeture et vérifier le fonctionnement des micro-interrupteurs de fin de course.





Tracer la ligne médiane de la fenêtre et effectuer le perçage.

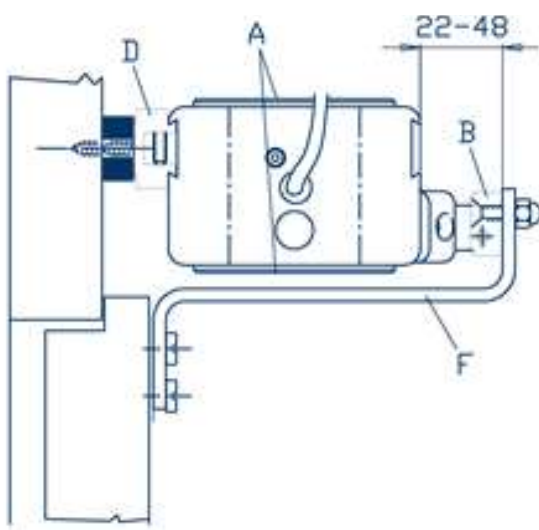
Fixer l'étrier "F" (Kit spécial) complet de connecteur "B" au volet mobile.

Fixer l'étrier à queue d'aronde "D" sur le châssis à l'aide de vis.

Pour bloquer le boîtier sur l'étrier à queue d'aronde, serrer les vis "E" avec une clé hexagonale \varnothing 2,5mm.

ATTENTION : pour un bon fonctionnement du vérin, les bouchons "A" doivent être insérés.

ATTENTION : le creux de chaîne et la lumière de connecteur "B" doivent être alignés.



Relier la chaîne au connecteur "B" en utilisant la vis "C"
Effectuer le branchement électrique.

Suivre les instructions pour le "réglage de la position de fermeture" et vérifier le fonctionnement des micro-interrupteurs de fin de course.

AVERTISSEMENTS DE SÉCURITÉ

Ce moteur doit être monté exclusivement sur des châssis se trouvant hors de portée des personnes.

Lors de l'installation, faire attention aux pièces en mouvement : risque d'écrasement.

Les châssis à soufflet doivent être dotés de compas à arrêt.

L'actionneur doit être installé par du personnel spécialisé et qualifié.

Avant de procéder au montage, contrôler que :

- Les performances de l'actionneur sont bien conformes à l'application prévue.
- Les profils et les accessoires du châssis sont correctement dimensionnés pour supporter les contraintes produites par l'actionneur.
- Les accessoires du châssis et l'absence d'obstacles permettent une course complète d'ouverture.
- Les installations électriques existantes sont bien conformes aux normes en vigueur.
- Les caractéristiques de l'alimentation électrique correspondent à celles qui sont indiquées dans les données techniques de l'actionneur.

Avant d'effectuer le branchement électrique de l'actionneur :

- S'assurer que la ligne n'est pas sous tension.
- Équiper le réseau d'alimentation d'un dispositif omnipolaire de déconnexion (conformément à la norme CEI EN 60335-1).

En cas d'actionneur installé sur un vantail mobile, contrôler que le câble d'alimentation n'est soumis à aucune contrainte durant le fonctionnement.

En cas de châssis accessible depuis une hauteur du sol inférieure à 2,5 m, doter le système de commande d'un arrêt d'urgence près du même châssis.

Lors des opérations de montage et démontage de l'actionneur, adopter des mesures adéquates pour prévenir toute fermeture accidentelle du châssis pouvant provoquer des lésions aux personnes (heurt - écrasement - coupure - cisaillement).

Vous pouvez installer deux moteurs (ou plus) sur la même fenêtre (uniquement dans les versions "SYNCHRO").

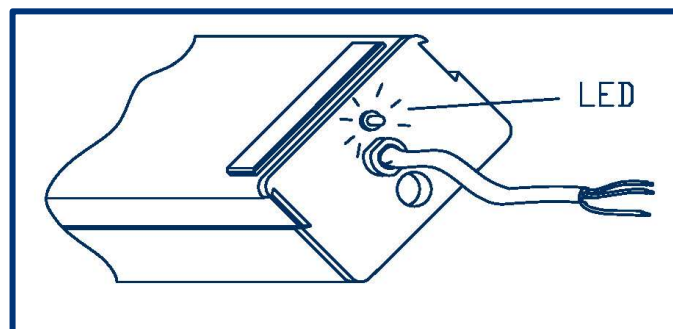
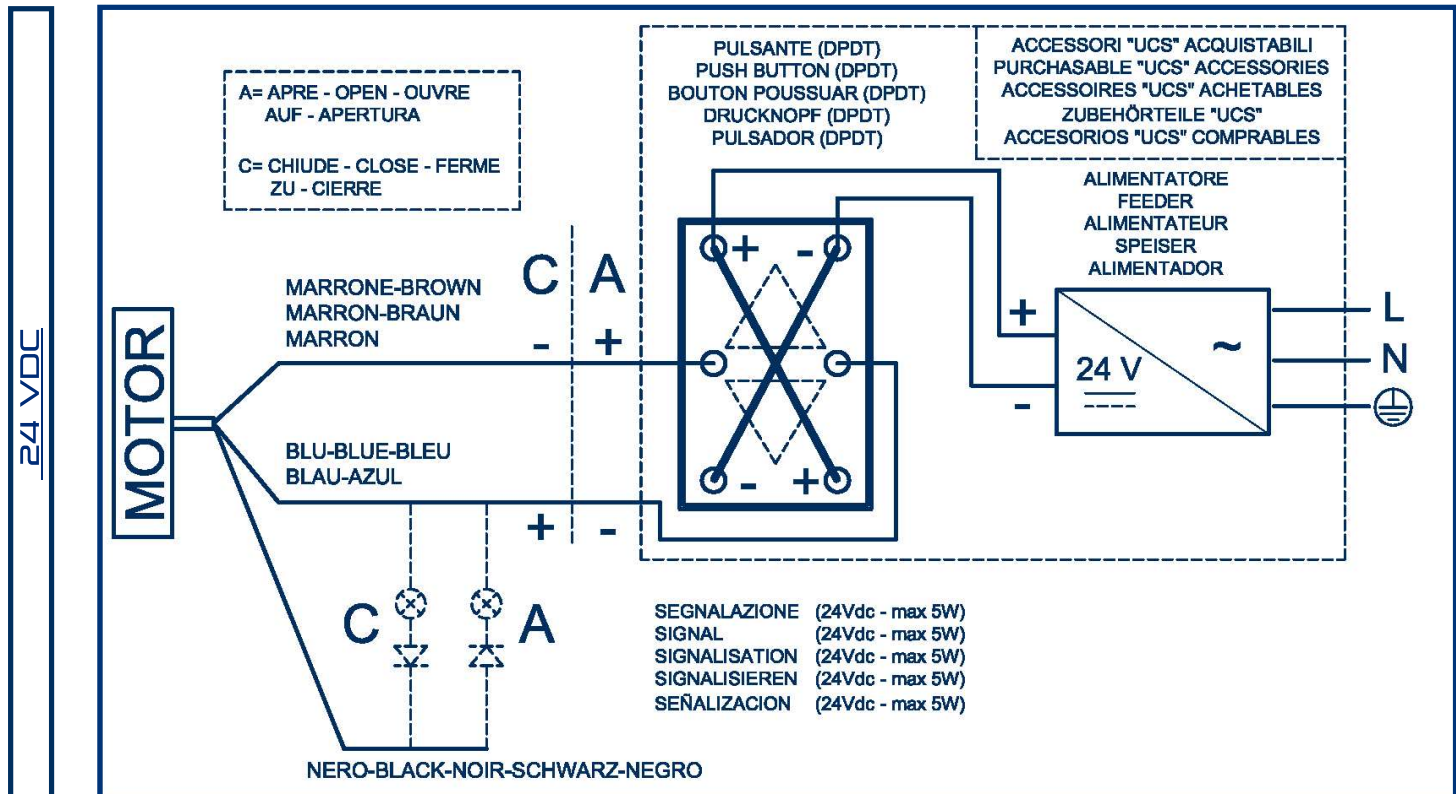
Hauteur minimale de la fenêtre: utiliser le kit de brides pivotantes sur des fenêtres présentant une hauteur inférieure à 900 mm.

Durant l'utilisation de l'actionneur, observer les instructions suivantes :

- éviter toute pénétration de liquide dans le moteur.
- attendre l'arrêt total des parties en mouvement avant de s'y approcher.
- contrôler visuellement, au moins une fois par an, que le câble d'alimentation n'est pas endommagé et qu'il ne présente aucun autre signe d'usure.

Ne pas ouvrir le moteur ou en démonter des parties ; en cas d'anomalies ou câble endommagé, s'adresser au fournisseur.

BRANCHEMENT ELECTRIQUE :



REGLAGE DE LA POSITION DE FERMETURE :

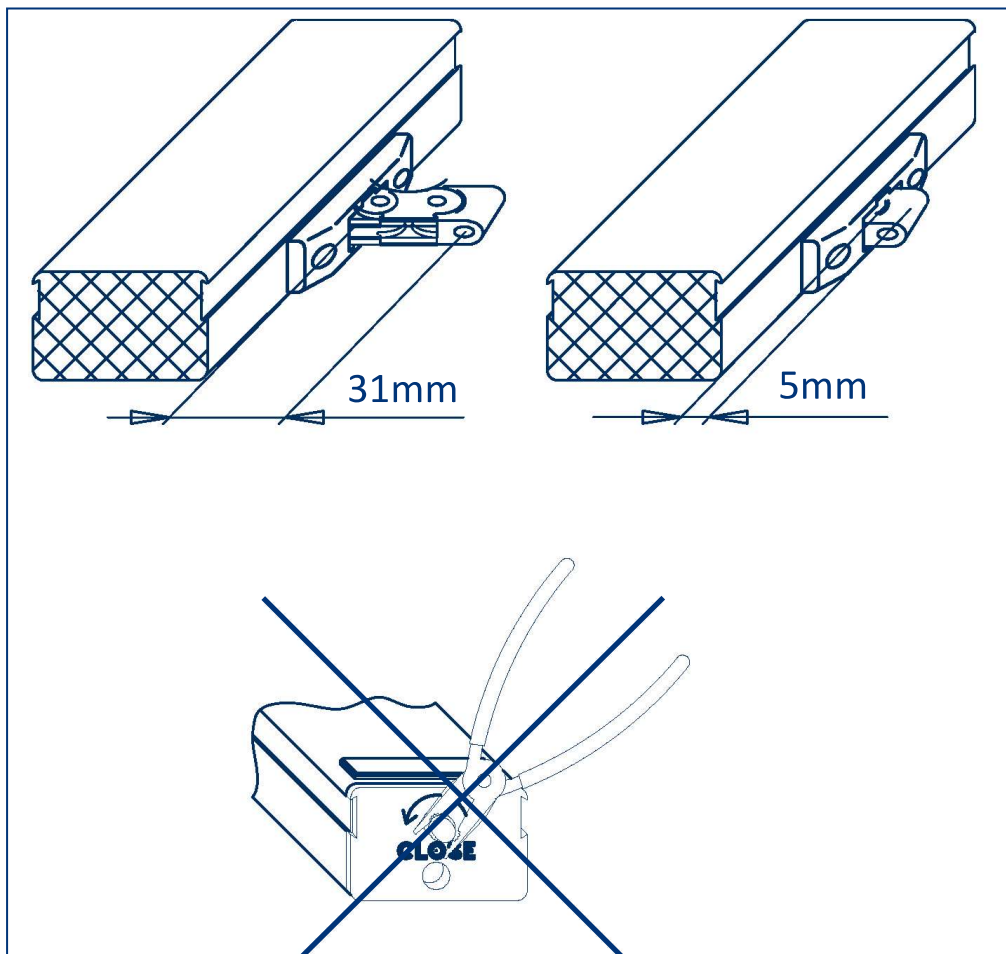
Le réglage du fin de course en position de fermeture s'effectue en agissant simultanément sur la molette V et sur le bouton-poussoir d'alimentation. La plage de réglage prévue est d'environ 26mm. L'actionneur est fourni avec la chaîne sortie de 31 mm (axe du trou) par rapport à l'actionneur, donc, par rapport à l'extrémité de réglage supérieure.

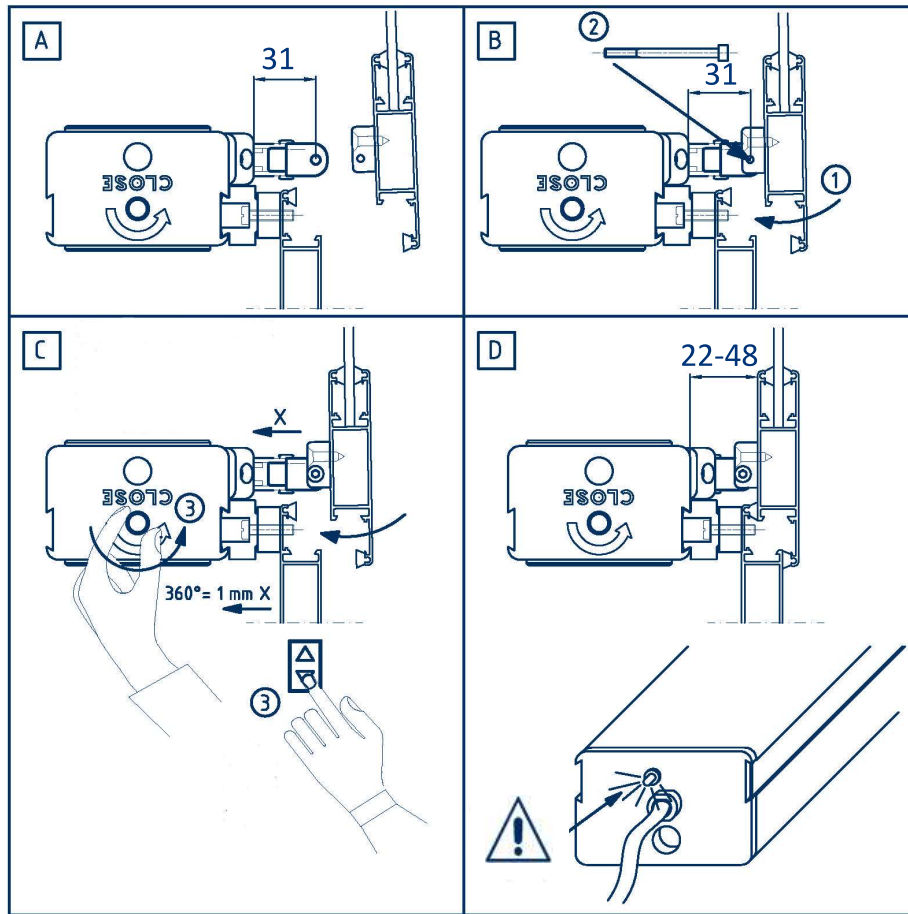
N.B. : il est impossible de faire sortir la chaîne au-delà de cette limite à travers la molette V ; si 31 mm ne suffisent pas pour le raccordement à la volet mobile, NE PAS TENTER DE TOURNER la molette V dans le sens des aiguilles d'une montre, mais introduire un coin entre le connecteur "2" et le profil de la volet.

Dans tous les cas, NE JAMAIS FORCER la molette V lorsqu'elle se durcit, car cela provoquerait l'endommagement interne de l'actionneur.

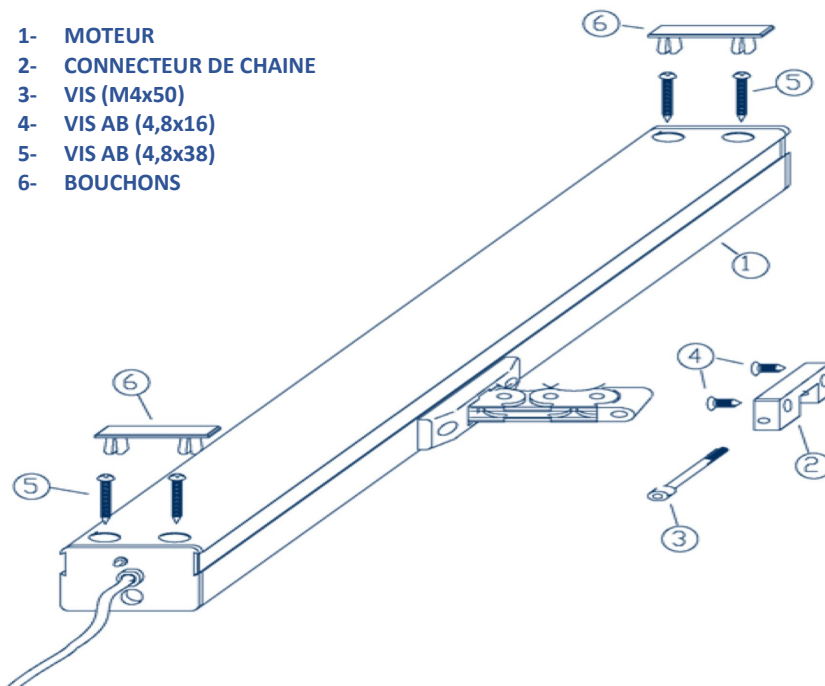
En position de fenêtre fermée, s'assurer que le voyant lumineux rouge (led) soit allumé.

Faire sortir la chaîne (5-31 mm) en cas de faute : alimenter en ouverture jusqu'à ce que la chaîne sorte d'environ 50 mm, tourner la molette dans le sens des aiguilles d'une montre jusqu'à son arrêt, puis alimenter en fermeture : la chaîne est sortie de 31mm. A ce stade, alimenter à nouveau en ouverture et répéter le REGLAGE.

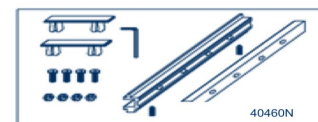
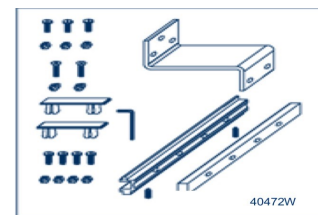




- 1- MOTEUR
- 2- CONNECTEUR DE CHAINE
- 3- VIS (M4x50)
- 4- VIS AB (4,8x16)
- 5- VIS AB (4,8x38)
- 6- BOUCHONS



25350-2 : Console coulissante en aluminium



25350-0 : Kit de pose Supermaster sur châssis abattant