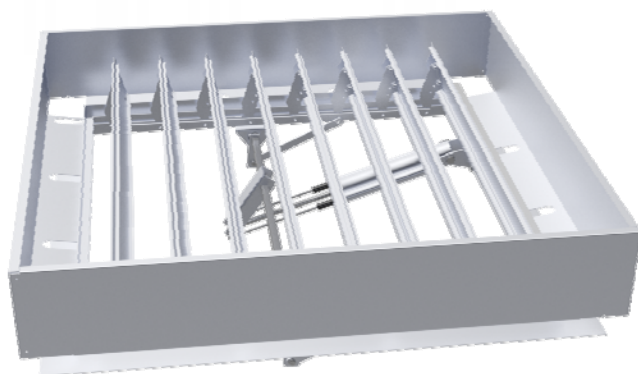


CERTILAM T

D.E.N.F.C. A ENERGIE INTRINSEQUE

Ouverture – Fermeture Pneumatique Sécurité Positive

Parc SEGRO – ZAC de Lamirault – 42 rue de Lamirault – CS20762 – 77090 COLLEGIEN – Tél. : 01 60 37 79 50 – Fax. : 01 60 37 79 89



CERTILAM TP(sp)S



Cette marque certifie :
La conformité à la norme NF EN 12101-2

Organisme certificateur CE :

TÜV Rheinland Nederland B.V.
P.O. Box 2220, 6802 CE ARNHEM - Westervoortsewijk 73
6827 AV ARNHEM – Pays-Bas
Téléphone : +31 (0)88 888 7 888 – Télécopie : +31 (0)88 888 7 879
Sites Internet : <http://www.tuv.com>
Email : info@nl.tuv.com

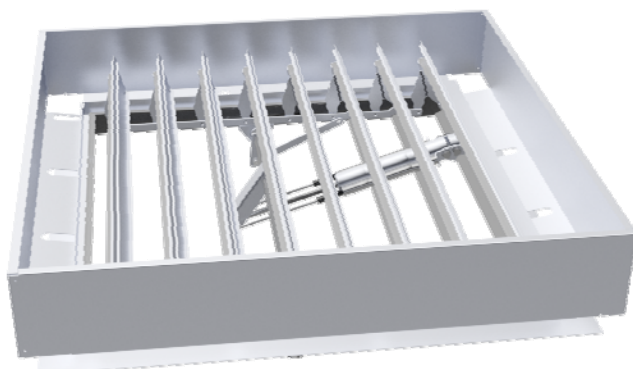


Cette marque certifie :

- La conformité à la norme NF S 61-937-1 et NF S 61-937-7
- Les valeurs des caractéristiques annoncées dans cette fiche
- La conformité aux règles de certification NF 537

Organisme certificateur NF :

AFNOR Certification
11, Rue Francis de Pressencé –
93571 La Plaine Saint Denis Cedex – France
Téléphone : +33 (0)1. 41.62.80.00 – Télécopie : +33 (0)1. 49.17.90.00
Sites Internet : <http://www.afnor.org> et <http://www.marque-nf.com>
Email : certification@afnor.org



CERTILAM TP(sp)I

LE DENFC CERTILAM T EST UN APPAREIL A LAMES OPAQUES COMPLET, MONTE EN TOITURE, EQUIPE DES COMPOSANTS NECESSAIRES A SON OUVERTURE.

NOTICE TECHNIQUE :

CERTILAM TP (sp)S :	Certilam Toiture manœuvre Pneumatique sécurité positive Standard
CERTILAM TP (sp)I :	Certilam Toiture manœuvre Pneumatique sécurité positive Isolées

DESCRIPTIF

Gamme de DENFC à lames standards ou isolées à ouverture intrinsèque (ressorts à gaz)

Le CERTILAM T est constitué de lames en aluminium extrudé, isolé ou non (thermique ou acoustique). Ces dernières pivotent sur un cadre en aluminium (isolé ou non selon les versions), et sont entourées d'un brise-vent livré monté ou séparément.

L'ouverture est obtenue par énergie intrinsèque (ressorts à gaz), suite à la rupture d'alimentation du ou des vérins pneumatiques simple effet de la manœuvre, ce vérin alimenté maintient l'appareil en position d'attente. Le réarmement (la fermeture) est obtenue par le ou les vérins pneumatiques.

LIMITES DIMENSIONNELLES

LES REFERENCES DES MANOEUVRES SONT CONDITIONNEES PAR LES LIMITES DE POIDS ET DIMENSIONS CI-DESSOUS

Surface Géométrique d'ouverture (A_v) : : $1 \leq A_v \leq 7 \text{ m}^2$

Avec : $500 \leq L \leq 2400 \text{ mm}$ et $796 \leq H \leq 3546 \text{ mm}$ (*Mini 6 lames*) en lames standards

$500 \leq L \leq 2400 \text{ mm}$ et $781 \leq H \leq 3554 \text{ mm}$ (*Mini 6 lames*) en lames isolées

L = Largeur trémie (dimensions parallèles aux lames)

H = Hauteur trémie (dimensions perpendiculaires aux lames)

$$A_v = L \times H$$

$A_a = A_v \times C_v$ selon le tableau ci-dessous :

		Avec costière 280 mm		Avec costière 350 mm		Sans costière	
		$500 \leq L < 1000$	$1000 \leq L \leq 2400$	$500 \leq L < 1000$	$1000 \leq L \leq 2400$	$500 \leq L < 1000$	$1000 \leq L \leq 2400$
Avec $A_v \leq 6 \text{ m}^2$ BV = 265 mm	H < 1000	0,55	0,55			0,50	0,50
	H ≥ 1000	0,55	0,67			0,50	0,62
Avec $A_v > 6 \text{ m}^2$ BV = 310 mm	H ≤ 3554				0,64		0,62

Classification de la charge éolienne : **WL 1500**

Pose du DENFC :

- Selon DTU en vigueur (série 40 et 43).
- Sens de pose : Pente de 0 à 20°, lames dans le sens de la pente (bagues d'arrêt des lames à prévoir).
Pente au-delà de 20°, lames horizontales de préférence.

L'inclinaison maximale autorisée est de $\pm 60^\circ$ par rapport à l'horizontale.

CARACTERISTIQUES D'ENTREE DE TELECOMMANDE

- pression minimale de désenfumage : $P_a=P_c$ = absence de pression.
- pression de maintien de la position d'attente : mini 10 bars, maxi 20 bars.
- volume de gaz nécessaire à P_c : $V_a=V_c$ = 4,1 Normo litres pour 1 vérin.

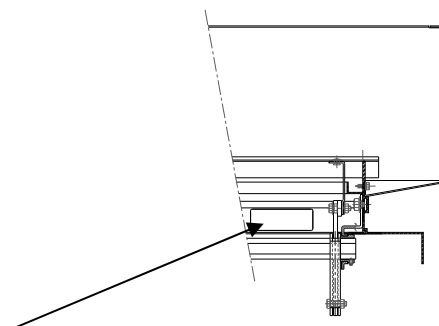
OPTIONS



Contacts de position.

Thermodéclencheur (70°, 103°, 138° et 182°C). ATTENTION au cas d'application.

Avec costière droite ou biaise, isolée ou standard

MARQUAGE D'IDENTIFICATION



 DISPOSITIF D'EVACUATION NATURELLE DE FUMÉES ET DE LA CHALEUR EN 12 101-2 / 2003 SOUCHIER-BOULLET SAS - Parc SEGRO - ZAC DE LAMIRAULT 42 RUE DE LAMIRAULT - CS20762 - 77090 COLLEGIEN France Tel: 01.60.37.79.50 - Fax: 01.60.37.79.89 - www.souchier-boullet.com										 0336	
N° certificat CE:			Année du certificat CE:				N° DoP:				
Appareil / Modèle	Repérage appareil	Dénomination commerciale	Trémie (mm)	N° AR / Ligne de commande	N° Appareil	Date de fabrication	Energie de télécommande	Alimentation de service / Volume	Mode		
Aa = m²	Options: SL		x					Titulaire 19	<input type="radio"/> En façade <input type="radio"/> En toiture		
Type	WL 1500,		T(....),	RE		B300,					

Explication du code de marquage CE – NF du produit

- | | |
|---|--|
| 1. Titulaire | 10. Type : B= ouvrant réarmable à distance |
| 2. N° de certificat CE – Année de délivrance – Déclaration de performance | 11. Classe de charge éolienne : WL 1500 |
| 3. N° d'identification de l'organisme de certification | 12. Classe de surcharge neige : Nous consulter |
| 4. Référence commerciale (Gamme – Modèle) | 13. Classe de température ambiance basse : T(00) - T(-25) |
| 5. Dimensions de la trémie ou intérieur du dormant si monté en façade (lpa x hpa) | 14. Classe de fiabilité : Re 1000 - Re 1000 (+10 000) |
| 6. N° lot et année de fabrication | 15. Classe de résistance à la chaleur : B300 |
| 7. Caractéristiques d'entrée de télécommande et d'alimentation, puissance ou volume | 16. Classification au feu des composants (A1 et B-s1, d0) |
| 8. Mode de fonctionnement : R = Rupture | 17. Options et variantes |
| 9. Surface utile d'ouverture (Aa) : Nous consulter | 18. N° de titulaire |
| | 19. Installation du DENFC |
| | 20. N° de DoP : DoP LAM TP(sp)S-TP(sp)I_indC |

CARACTERISTIQUES CERTIFIEES :

Caractéristiques générales des D.E.N.F.C. (conformément au § 4 de la norme NF S 61-937-1 et au § 8.1 de la norme NF S 61-937-7) :

- Les D.E.N.F.C. ne délivrent pas d'ordre.
- Dispositifs permettant le contrôle des positions de sécurité et/ou d'attente du DENFC : Option contacts de position d'attente ou de sécurité.
- Energie de déblocage extérieure au DENFC : Réarmement à distance par vérin pneumatique.
- Indépendance fonctionnelle de l'autocommande et de la télécommande.
- Non réarmement à distance si passage en position de sécurité par autocommande : Option contacts de position d'attente ou de sécurité.
- Réarmement par télécommande seulement si l'énergie au réarmement précédent a été interrompue.
- Amortissement en fin de course.
- Type B

Caractéristiques générales des constituants (conformément au § 5 de la norme NF S 61-937-1 et au § 9 de la norme NF S 61-937-7) :

- Si option contacts de position d'attente et de sécurité : contacts secs indépendants du circuit d'alimentation.
- Classe III pour les matériels électriques fonctionnant sous très basse tension de sécurité (TBTS).
- Isolement des circuits électriques en TBTS et des circuits électriques des autres équipements.
- Indice de protection minimum IP 42.
- Présence du dispositif de connexion principal.
- Dispositif de connexion TBTS spécifique séparé et repéré.
- Dispositif d'arrêt de traction prévu à proximité de chaque dispositif de connexion d'entrée ou de sortie du DENFC.
- Caractéristiques électriques minimales des contacts de position.
- Indépendance des circuits électriques de contrôle avec d'autres circuits.
- Pressions d'épreuve des matériels pneumatiques.
- Caractéristiques de fonctionnement de déclencheur électromagnétique

SURCHARGE NEIGE ADMISSIBLE

Voir détails dans Annexe charge neige.

NOTICE DE MONTAGE ET D'ENTRETIEN

ENTRETIEN – ESSAIS SELON LA NF S 61933

Les opérations d'exploitation, de maintenance et de vérification périodique doivent être réalisées conformément aux règles et normes en vigueur.

- Dégager les accumulations de débris entre le cadre et les pare-vent ainsi que dans les goulottes de récupération d'eau des lames.
- Procéder à un essai de fonctionnement.
- Vérifier que les lames de l'appareil pivotent de $75^\circ \pm 5^\circ$.
- Vérifier l'état du vérin, le remplacer si nécessaire.
- Vérifier que le vérin est verrouillé en position de sécurité.
- Vérifier que la fermeture est totale et que le vérin est verrouillé.
- Pour le reste des opérations de maintenance, se référer à la fiche « Echancier de Maintenance Réf : EM001 »



**LA LUBRIFICATION DU VERIN PNEUMATIQUE EST INTERDITE
POUR EVITER DES INCOMPTABILITES AVEC LES LUBRIFICATIONS D ORIGINE PERMANENTE.**

RECEPTION – STOCKAGE

- En présence du transporteur pratiquer une ouverture dans les film d'emballage afin de contrôler l'état générale des appareils principalement le laquage (rayure), (si besoin, suivre la procédure décrite dans nos conditions de vente).
- En cas de stockage prolonger, garder de préférence à l'abris de la lumière et loin des zones de travail (meulage à proximité)
- Expédition sur palette filmée à plat.

DEBALLAGE – MANUTENTION

- Prendre soin de ne pas rayer les faces des profils avec un outil coupant.
- Lever à plat les appareils de grandes dimensions et de préférences avec un système de levage.

FIXATION DU DENFC

La pose doit suivre les recommandations de la NF DTU en vigueur concernant la technologie utilisée. On veillera tout particulièrement à la planéité du support (± 2 mm) et à l'équerrage du cadre.

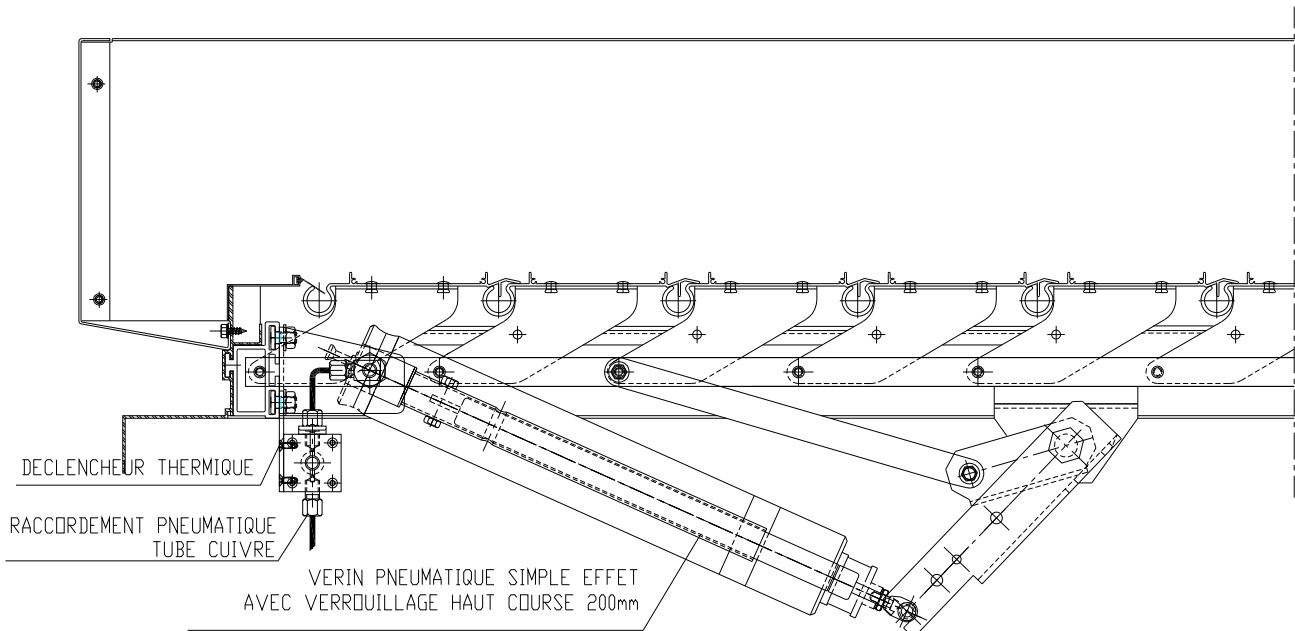


La structure doit pouvoir supporter la totalité du poids du châssis.

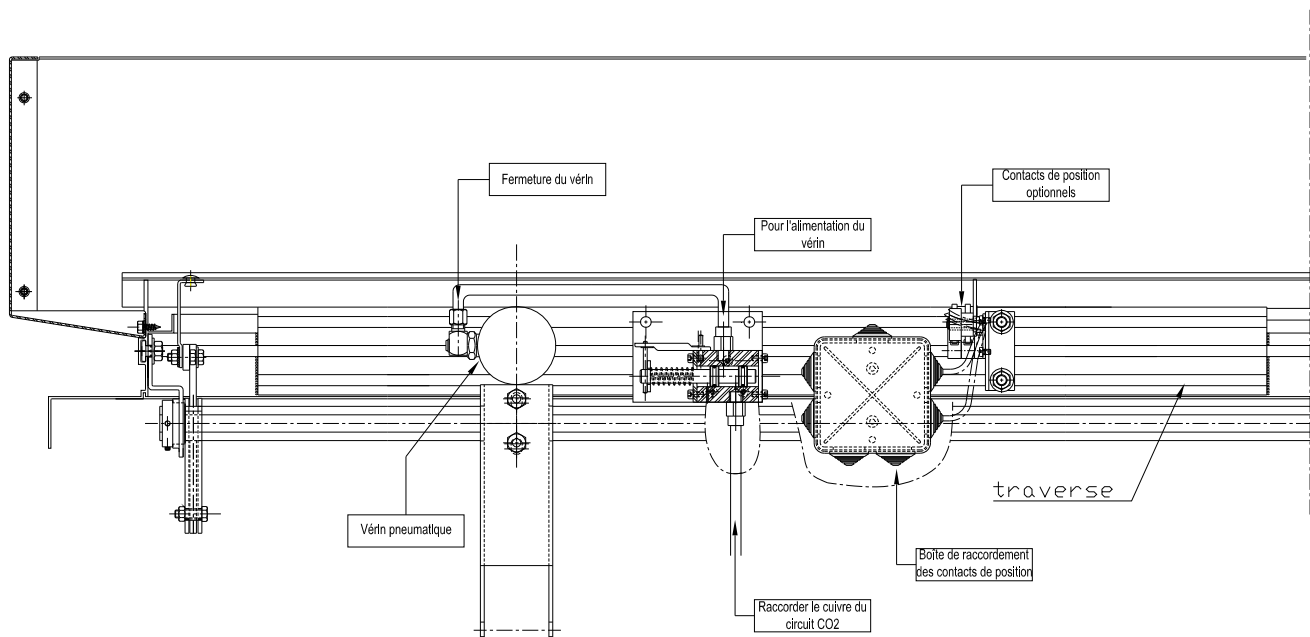
Le volume libre qui doit être dégagé aux abords de l'ouvrant pour ne pas diminuer sa surface utile doit être total.

MISE EN SERVICE DES ORGANES DE COMMANDE :

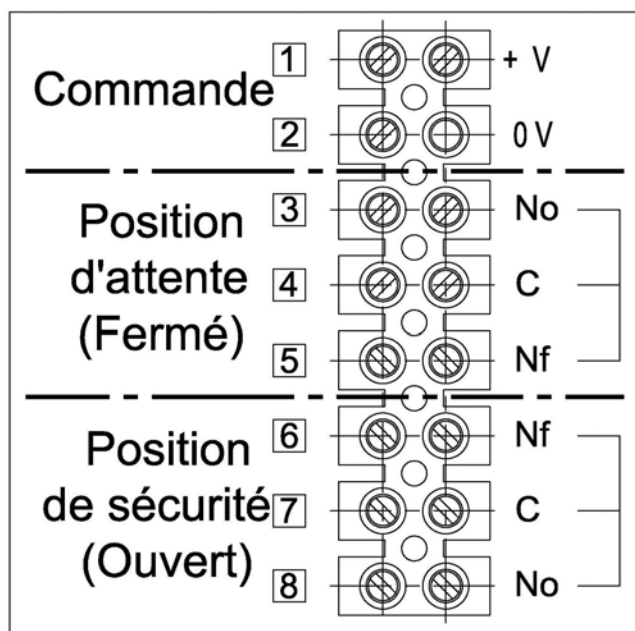
Raccordement selon les croquis ci-dessous



Raccordement du déclencheur thermique :



Raccordement des contacts de position :



Recommandations de mise en œuvre

- L'énergie de sécurité doit provenir d'une Alimentation Pneumatique de Sécurité (APS).
- L'énergie de sécurité délivrée par une alimentation de sécurité doit être réservée à l'usage exclusif des fonctions de sécurité.
- Les canalisations doivent être entièrement réalisées en cuivre ou en acier inoxydable et doivent être garanties pour résister à une pression d'épreuve égale à 1.5 fois la pression de service.
- Les canalisations doivent être rendues inaccessibles au niveau d'accès 0.
- Les raccords sur la canalisation doivent être du type étanchéité métal contre métal.
- Les canalisations ne peuvent cheminer qu'à l'intérieur de locaux hors gel, ou alors être protégées efficacement contre le gel.
- Les DENFC doivent être installés de façon à rendre aisées les interventions de maintenance et de vérification. Ces interventions peuvent toutefois nécessiter l'ouverture d'une trappe de visite : dans ce cas, celle-ci sera placée au droit du dispositif et une information visible depuis le sol de ce local indiquera la nature de l'appareil.