

CURSTEEL

RIDEAU A DEVETISSEMENT VERTICAL

Notice de montage – Type 34-V1

Parc SEGRO – ZAC de Lamirault – 42 rue de Lamirault – CS20762 – 77090 COLLEGIEN - Tél. : 01 60 37 79 50 – Fax. : 01 60 37 79 89



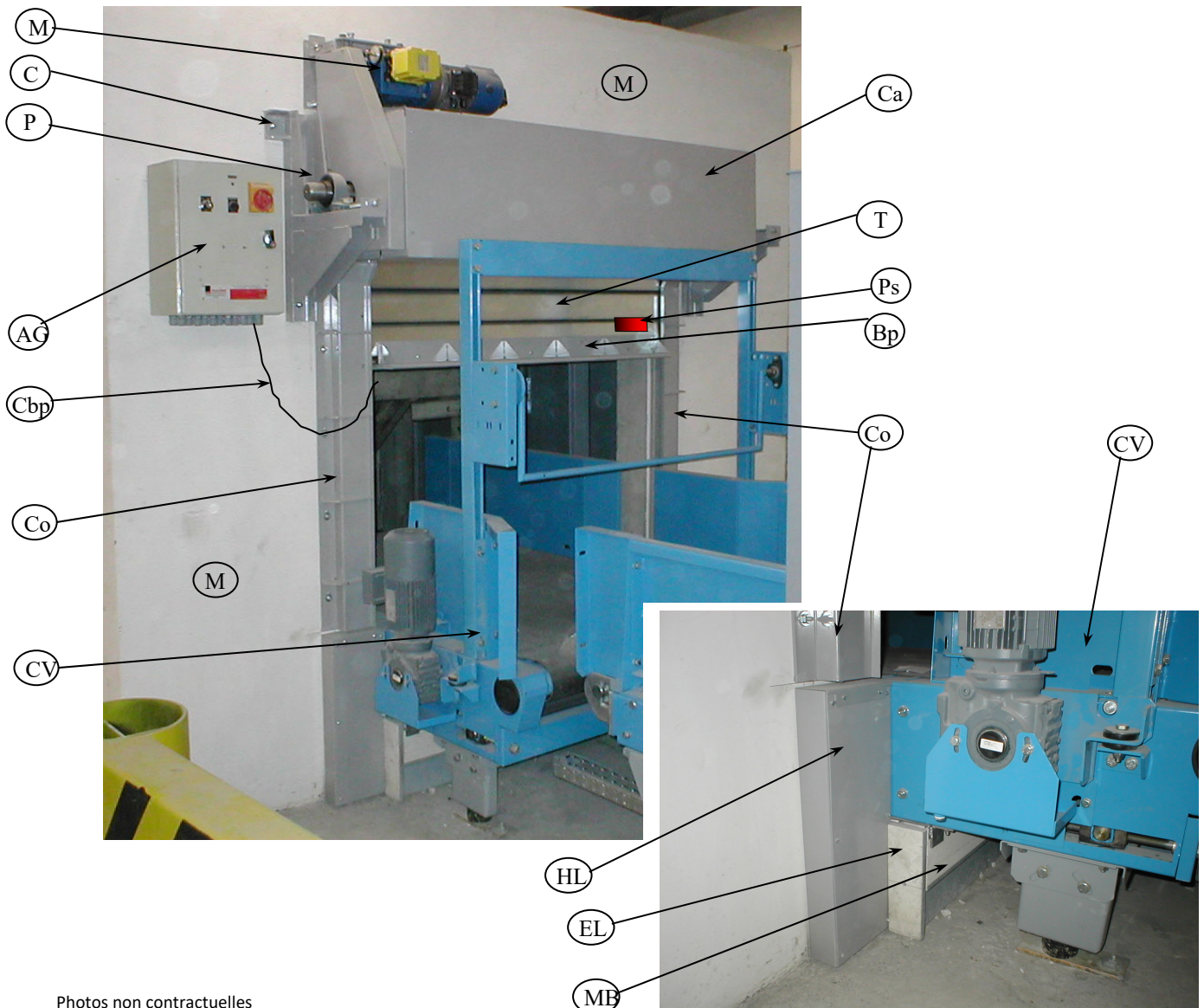
LE RIDEAU METALLIQUE CURSTEEL EST CONÇU POUR S'ADAPTER A DIFFERENTS TYPES DE CONTRAINTES ARCHITECTURALES, DE SECURITE INCENDIE ET CELLES LIEES A L'EXPLOITATION.

NOTICE DE MONTAGE

I. VUE GENERALE

Exemple de rideau métallique sur convoyeur Vanderlande

M Moteur	AG Armoire de gestion	T Tablier
C Console	Cbp Câblage barre palpeuse	EL Etanchéité latérale
P Palier	BP Barre palpeuse	MB Module Bas
M Maçonnerie béton ou siporex	Co Coulisse	CV Convoyeur Vanderlande
Ca Capot de protection	HL Habillage Latéral	Ps Plaque signalétique NF



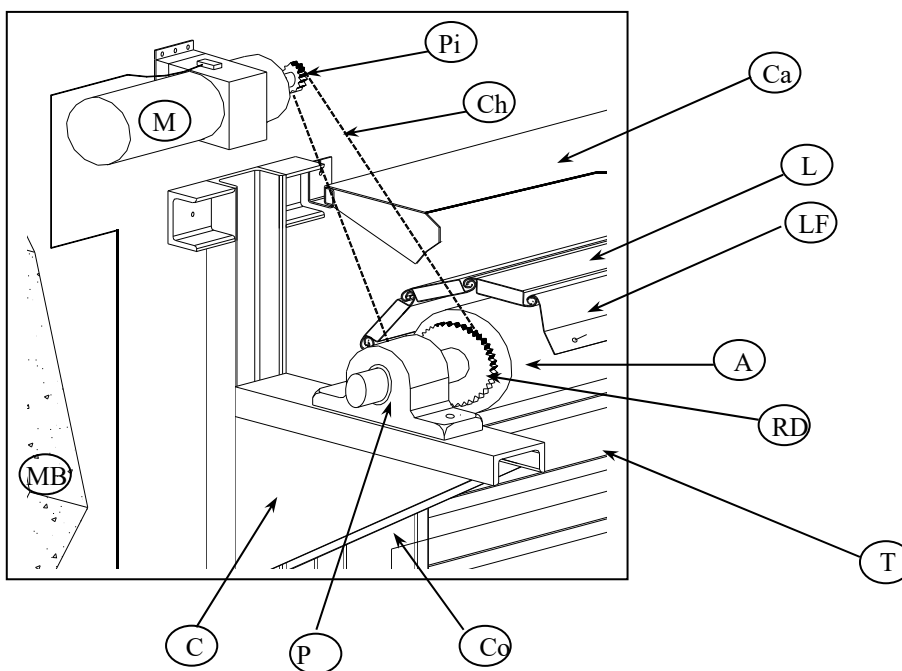
Photos non contractuelles

II. DETAILS

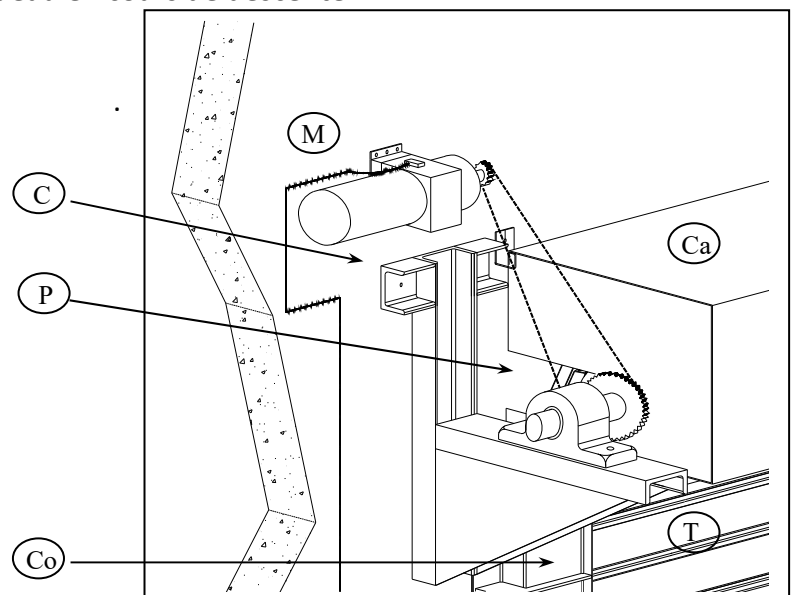
Exemple de rideau métallique sur convoyeur Vanderlande

M Moteur	A Arbre d'enroulement	L Lame du tablier
C Console	T Tablier	LF Lame de fixation
P Palier	Ca Capot de protection	Co Coulisses
MB Maçonnerie béton	Pi Pignon	RD Roue dentée
Ch Chaîne de liaison		

Détail rideau en position basse



Détail rideau en cours de descente



A. RECEPIONNER LE PRODUIT EN REGARD DU BON DE LIVRAISON

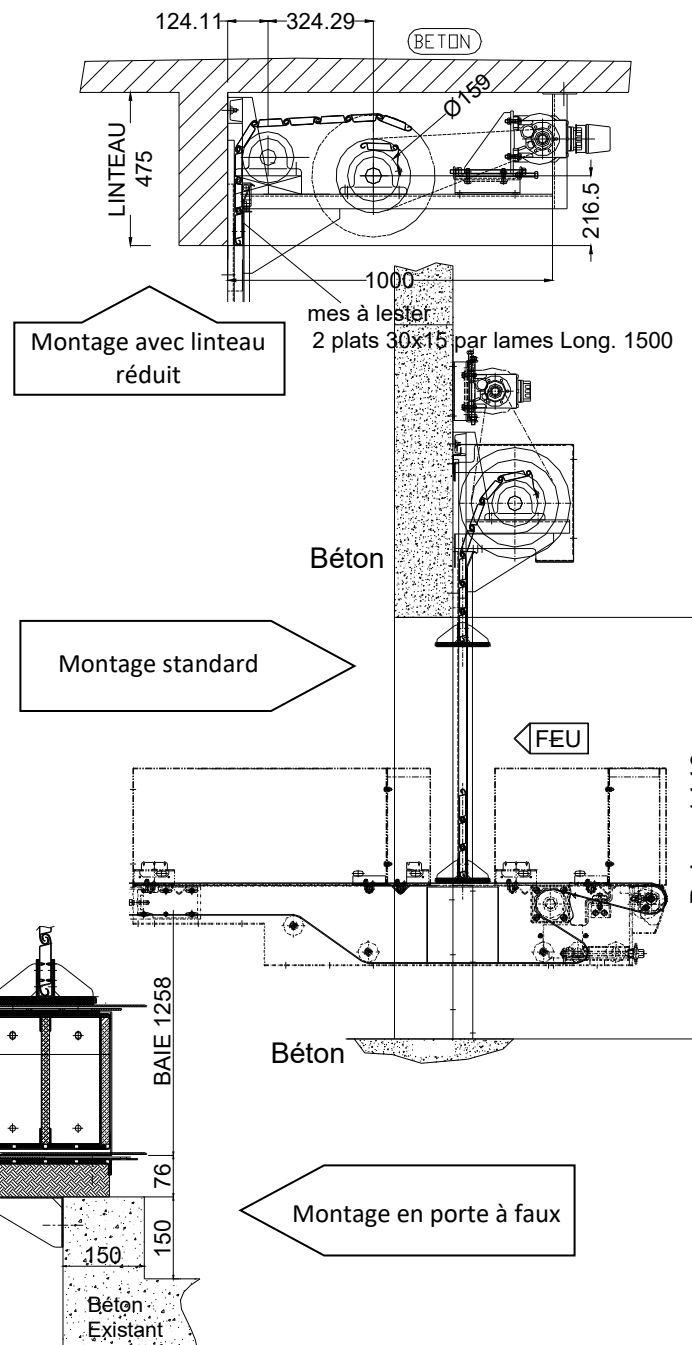
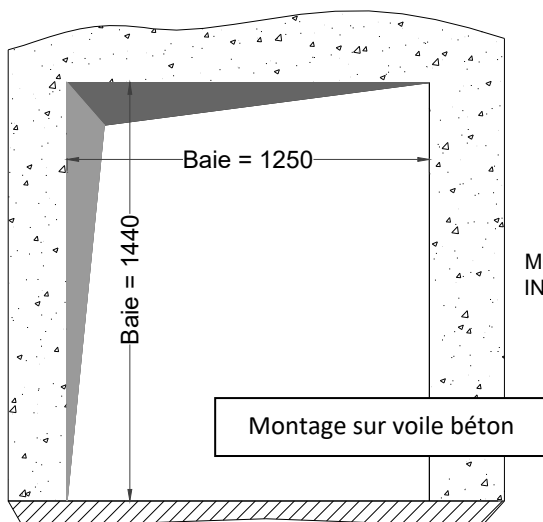
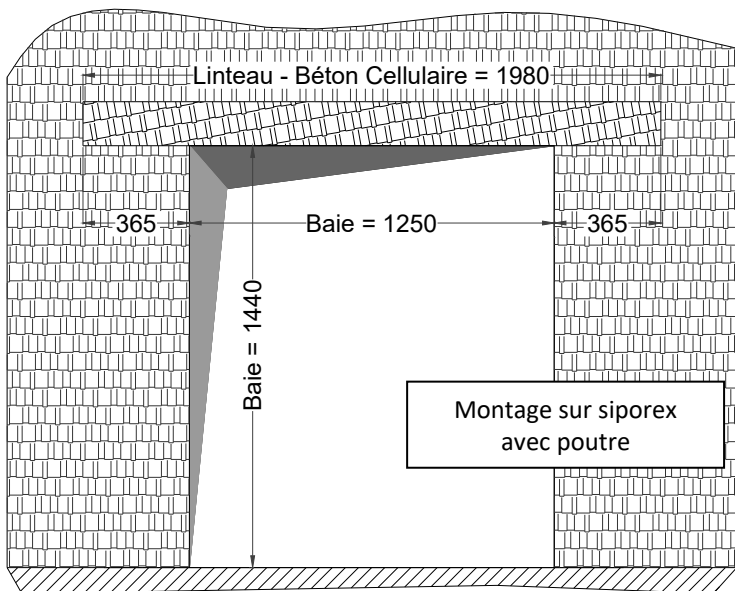
Référence convoyeur	Largeur PL (mm)	Hauteur PL (mm)
Vanderlande	1250	1440

B. RECEPIONNER LE SUPPORT DE MACONNERIE :

Les rideaux résistants au feu se posent sur murs et sols finis.

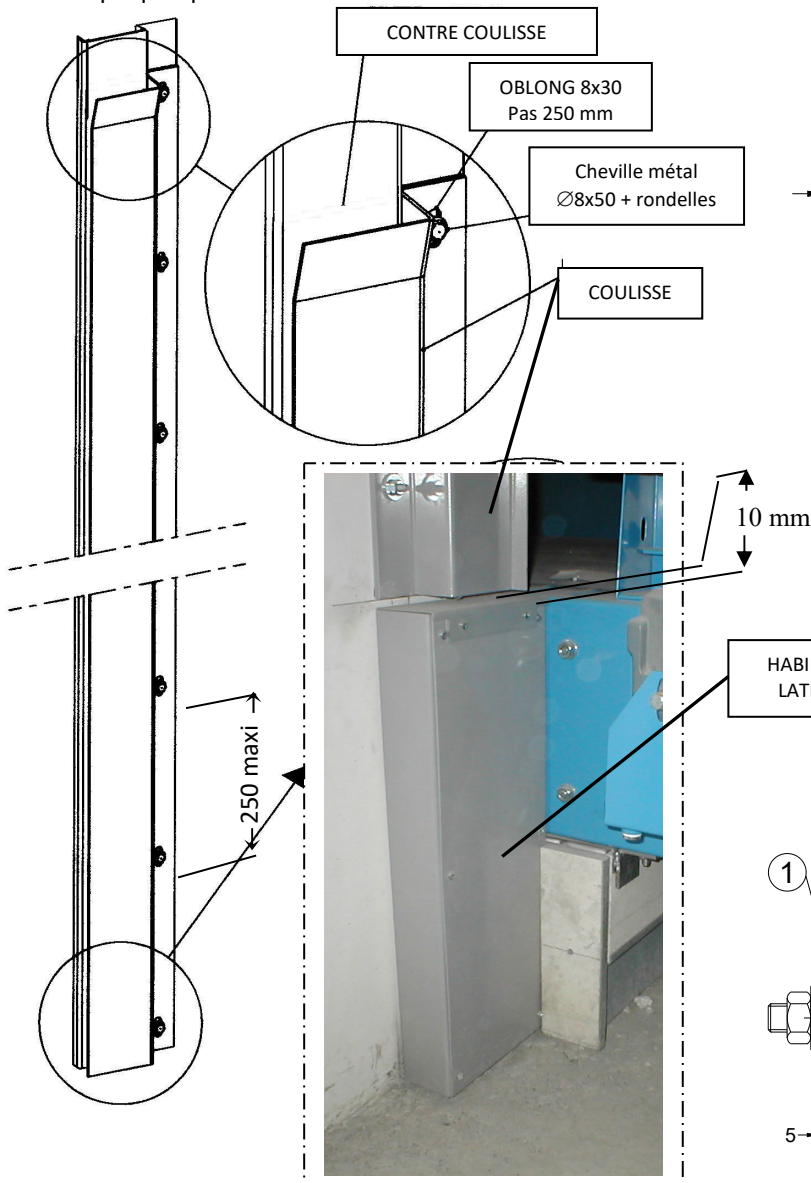
Béton ou béton cellulaire UNIQUEMENT ep=150mm (tige filetée et contre plaque pour béton cellulaire)

- Contrôler la largeur et la hauteur de la baie.
- Contrôler les aplombs

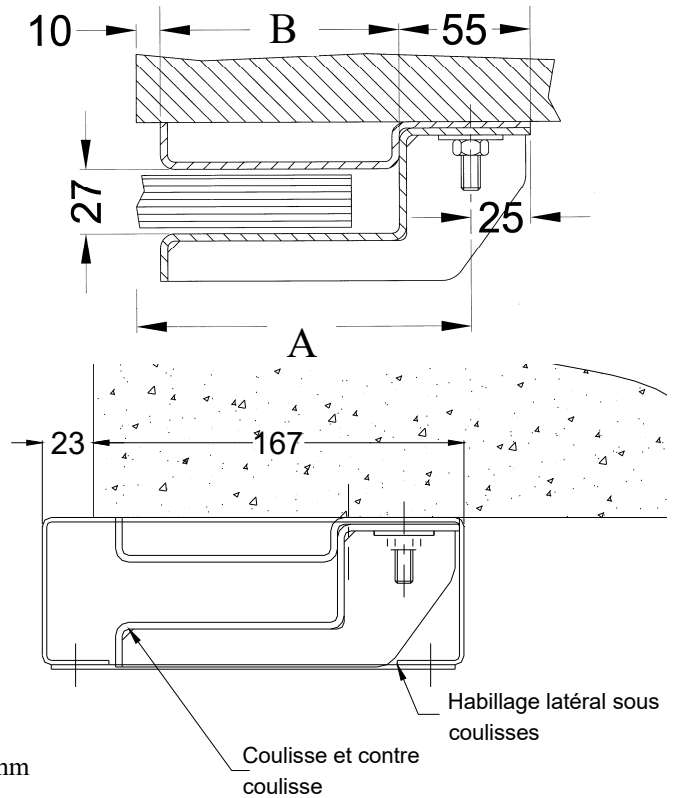


C. POSE DES COULISSES :

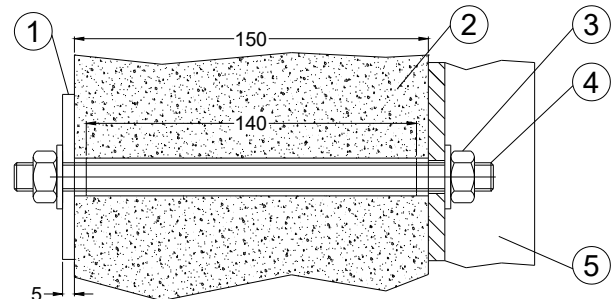
- Tracer verticalement les axes des trous de fixation des coulisses à la cote A.
- Monter le capot d'habillage latéral à 23mm de la baie
- Mettre une cale d'épaisseur 10mm sur le capot d'habillage pour positionner les coulisses
- Fixer les coulisses à la maçonnerie à l'aide des chevilles fournies (HST M8x20) ou des tiges filetées et contre plaques pour le béton cellulaire.



Ref	Cote A	Cote B
0	140	100



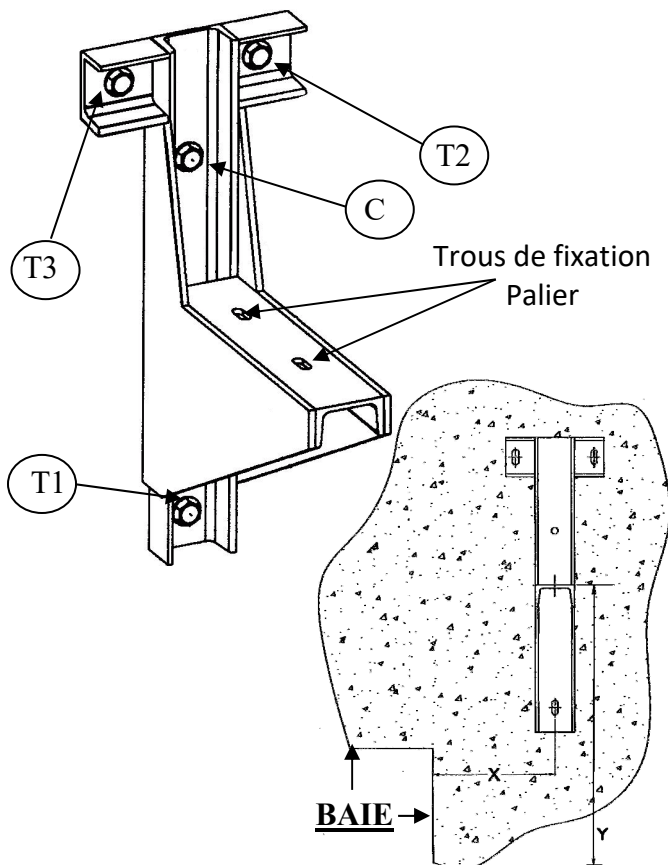
Rep	Désignation
1	Contre plaque
2	Béton cellulaire
3	Ecrous de fixation
4	Tige filetée
5	Coulisse ou console



Tige M8 pour coulisses
Tige M12 pour console et platine moteur

D. POSE DES CONSOLES :

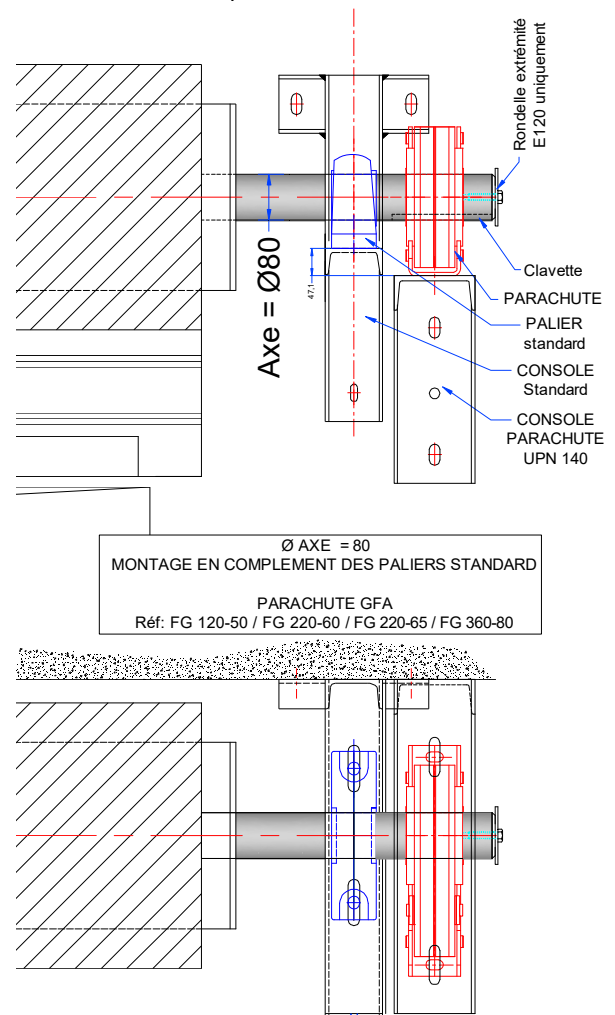
- Tracer l'axe horizontal Y de la console (du sol à l'appui palier) conformément à la cote figurant sur le plan
- Tracer l'axe vertical X conformément au plan
- Fixer les consoles à l'aide des 3 chevilles définies (T1 T2 et T3) ou tiges filetées M12 + contres plaques
- Tracer symétriquement par rapport à l'axe de la baie la 2^{ème} console et procéder à sa fixation. (VERIFIER LA COTE D'ENTRAXE CONSOLES voir plans)
- Serrer modérément les chevilles et vérifier l'horizontalité des consoles à la lunette.
- Effectuer les corrections si nécessaire
- Cheviller et serrer définitivement les 3 points par console (Ø23mm)
- Percer les trous de centrage (C) au diamètre 10 et cheviller ces trous pour éviter tout déplacement des consoles



POSE DU PARACHUTE (OPTION) :

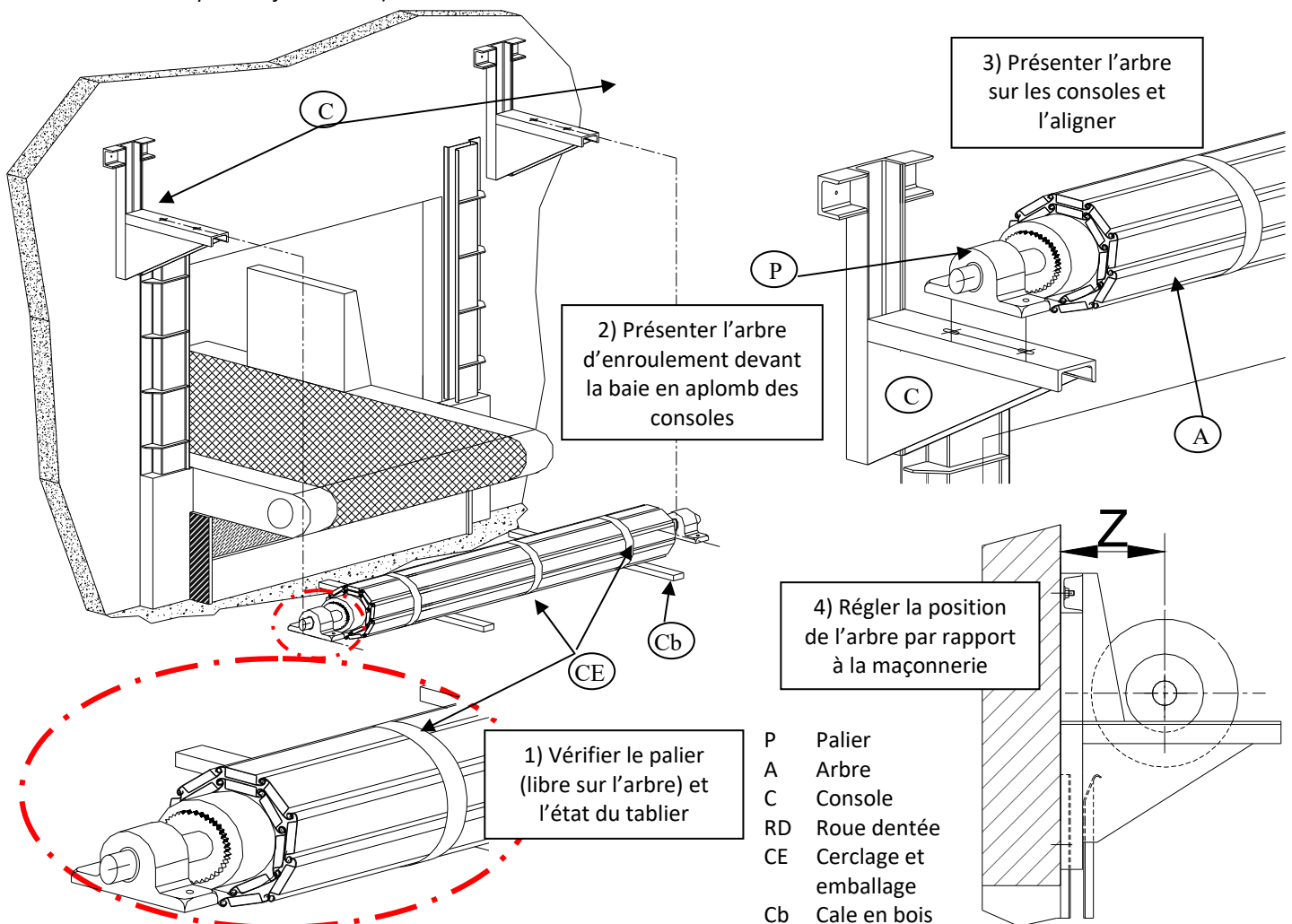
- Fixer le parachute sur son support (2 Boulons M16)
- Positionner le parachute en extrémité d'axe
- Aligner l'ensemble sur la clavette et s'assurer du bon alignement Palier / Parachute
- Tracer et fixer l'ensemble sur le support (2 chevilles HST M18)
- Finaliser l'alignement et fixer définitivement le support avec la 3^{ème} cheville centrale.
- Le raccordement se fait sur les bornes 25-26 du bornier de la boîte à came sur le moteur

Pour le fonctionnement, ce référer à la notice fabricant fournie avec le produit.



E. MISE EN PLACE DE L'ARBRE D'ENROULEMENT :

- Enlever uniquement la protection bois autour du rideau
- Ne pas défaire les emballages de protection de l'arbre d'enroulement ni les cerclages
- Vérifier l'état général du tablier (lames, embouts, axes)
- S'assurer que les paliers (P) sont bien montés sur les axes d'enroulement mais qu'ils ne sont pas serrés. Dans le cas contraire, les desserrer.
- Présenter l'arbre d'enroulement devant la baie en aplomb des consoles
Pour éviter tout endommagement, le poser sur des cales en bois.
- Vérifier le bon sens d'enroulement du tablier et la position de la roue dentée (roue dentée du côté du moteur *Voir plan de fabrication*)
- Lever l'arbre d'enroulement à l'aide d'un palan ou au chariot élévateur.
- Poser les paliers sur les consoles.
- Boulonner les paliers aux consoles en serrant modérément.
- Régler l'axe Z du rideau par rapport au mur (*voir plan de fabrication*)
- Centrer le tablier par rapport aux coulisses
- Serrer définitivement les paliers sur les consoles
- Serrer la vis pointeau située sur le palier côté moteur pour immobiliser l'axe en translation. L'autre axe restant libre dans son palier.



F. POSE ET REGLAGE MOTEUR :

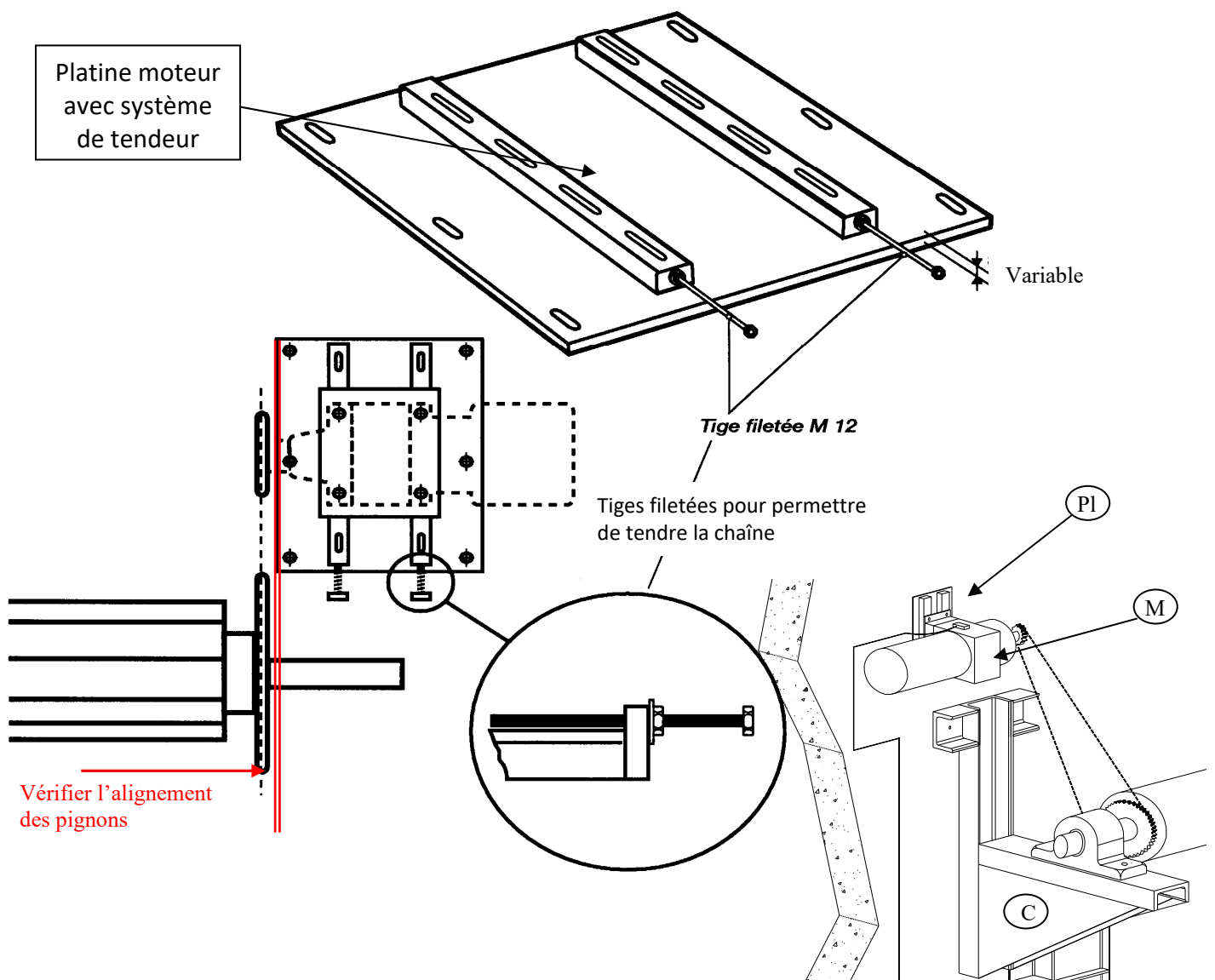
POSE DE LA PLATINE SUPPORT-MOTEUR

- Tracer les trous de fixation de la platine (PI) (voir plan de fabrication)
- Fixer la platine à l'aide des chevilles définies.
- Vérifier la position et serrer définitivement
- Boulonner le moteur (M) sur la platine réglable.

POSE DE LA CHAÎNE DE TRANSMISSION

- Bien vérifier l'alignement du pignon moteur et de la roue dentée
- Placer la chaîne de transmission autour de la roue dentée et du pignon moteur.
- Mettre la chaîne à longueur
- Réunir les 2 extrémités de la chaîne avec l'attache rapide
- Régler la tension de la chaîne en agissant sur les tiges filetées de la platine

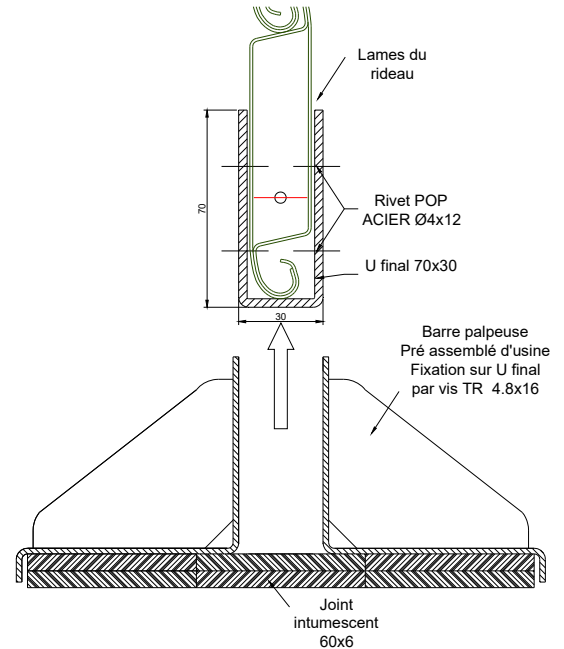
(Au centre de la chaîne la flèche doit être d'environ 30mm)



G. HABILLAGE ET ADAPTATION SUR LE CONVOYEUR :

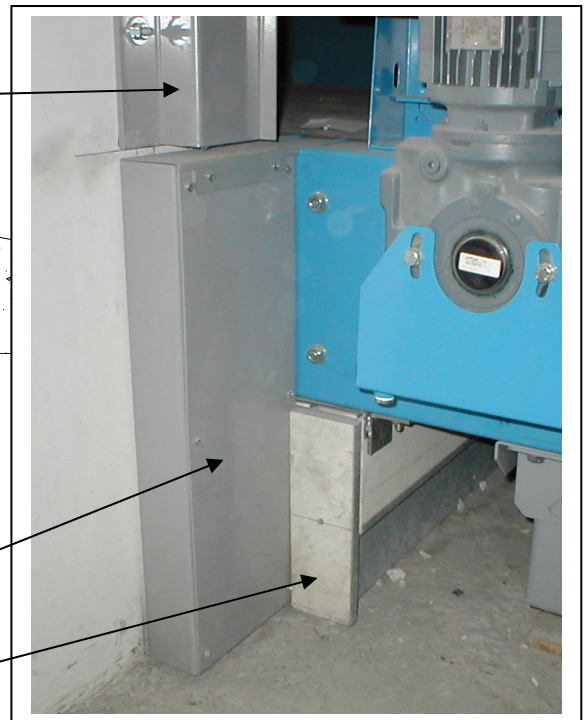
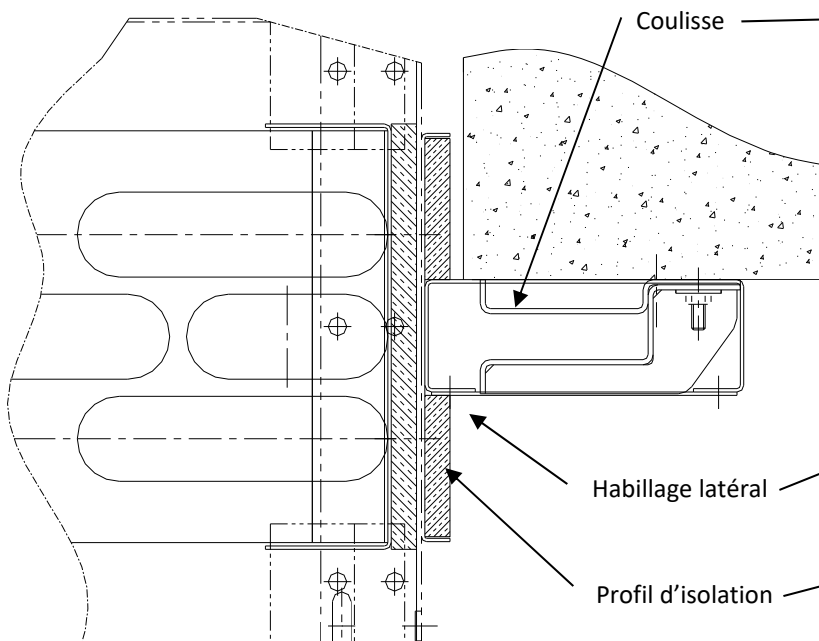
MONTAGE DES ADAPTATIONS DE LAME PALPEUSE

- Fixer les Z sur le U de la lame finale (Vis TR 4.8x16)
- Coller les bandes de palusol 60x6 sur la sous face des profils.



MONTAGE DES ISOLANTS LATÉAUX

- Positionner le profil d'isolation entre le convoyeur et l'habillage latéral



H. INSTALLER LES ORGANES DE COMMANDE

- Pose des organes de commande :
 - Armoire de gestion
 - Boîtier bris de glace
 - Boîte à boutons
 - Câbler l'ensemble des composants
(voir schémas de câblage dans le coffret de commande et les préconisations données dans les pages suivantes)
- 1) Alimentation armoire et moteur
 - 2) Raccordement Frein et contact de fin de course
 - 3) Mise sous tension et vérification du sens de rotation
 - 4) Réglage des fins de course moteur
 - 5) Raccordement de la Détection Incendie
 - 6) Câblage de la barre palpeuse
 - 7) Câblage commande déportée
- Mettre le coffret sous tension courant définitif secouru et **vérifier que rien ne peut entraver le fonctionnement**
 - En cas de défaut, mettre hors tension et vérifier l'ensemble de l'installation en conformité avec les schémas fournis.

RISQUE D'ELECTROCUTION
LES OPERATIONS DE CABLAGE
ELECTRIQUE DOIVENT ETRES REALISEES
PAR DES PERSONNELS QUALIFIES.



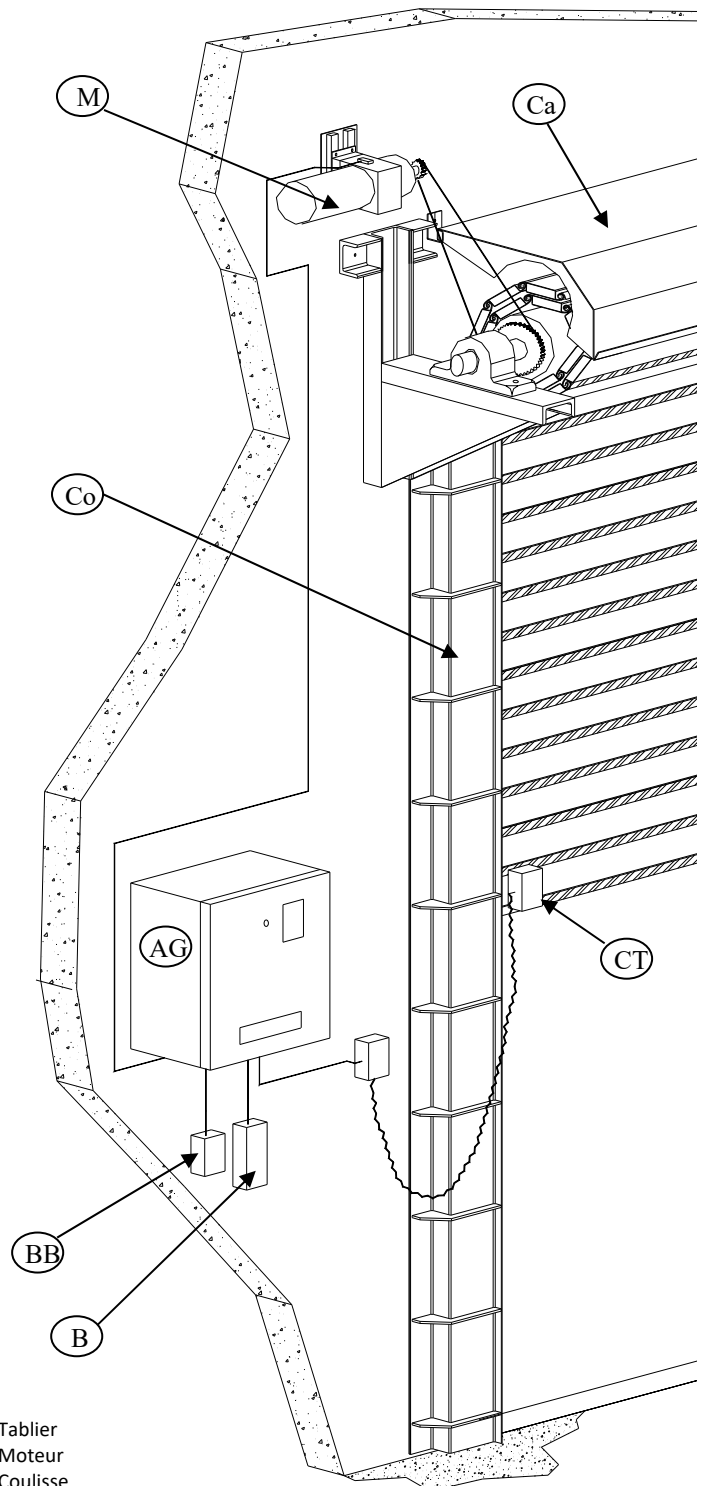
NE PAS ENLEVER LE CERCLAGE ACIER
AVANT LE CABLAGE DEFINITIF DE
L'ARMOIRE

RESPECTER LES CONSIGNES DE SECURITE
EVITER TOUT ACCIDENT

CABLES D'ALIMENTATION EN ENERGIE ELECTRIQUE
 NF S 61.932 Rev17 - §6.3

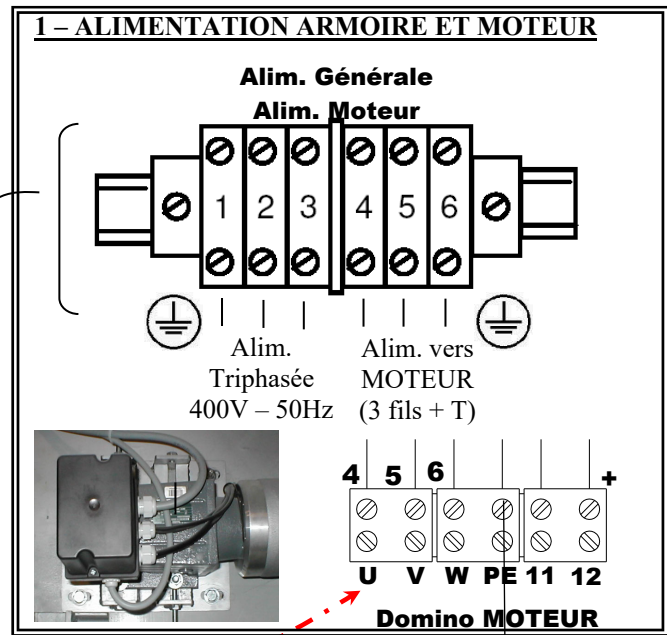
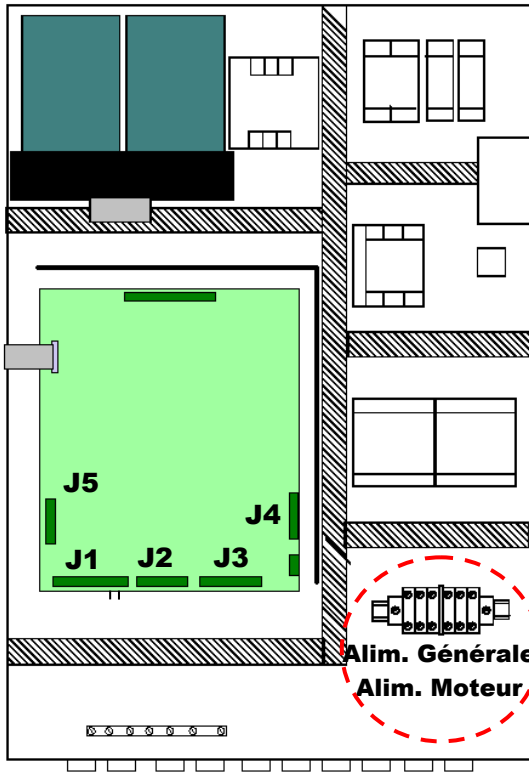
Ils doivent être soit placés dans un cheminement ou un volume technique protégé (tube IRO) et de catégorie C2, soit de catégorie CR1 et de section 1mm²

La longueur des liaisons entre le bornier principal et le bornier de connexion des composants ne doit pas excéder 6m et leurs liaisons doivent être protégées mécaniquement sous conduit rigide continu ayant un degré de protection IK07 au sens de la Norme NF EN50-102

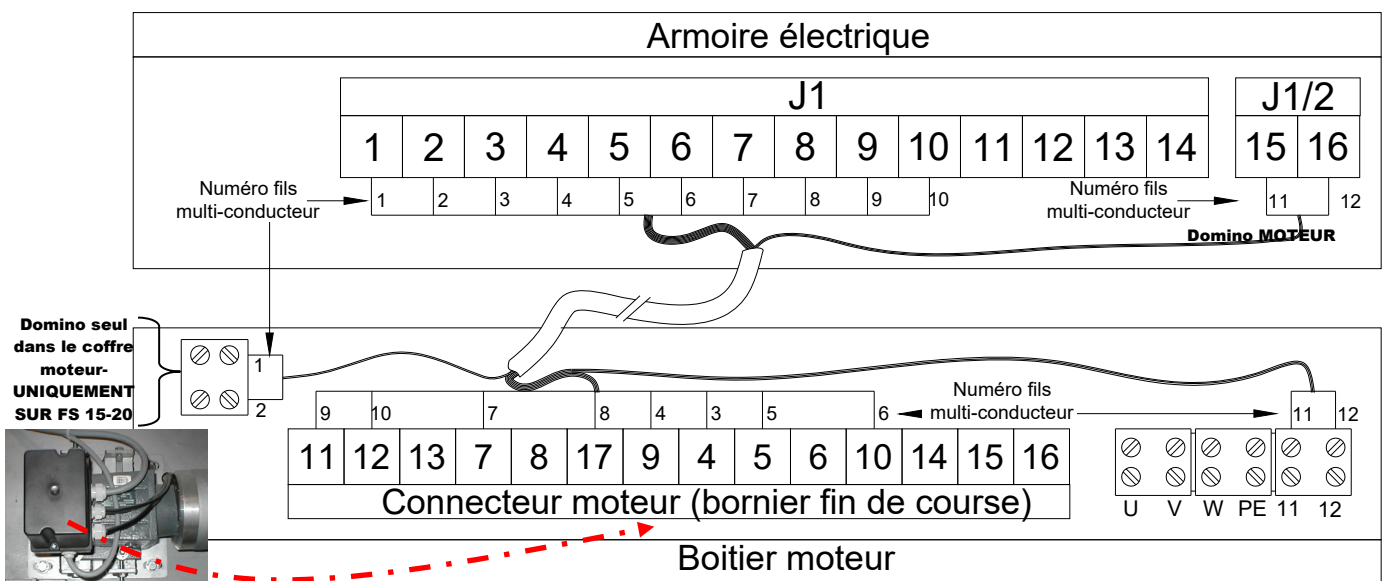


T	Tablier
M	Moteur
Co	Coulisse
Ca	Capot de protection
AG	Armoire de gestion
BB	Boîtier Bris de glace
B	Boîte à bouton
CT	Contacteur télémechanique ou lame palpeuse extrudée

Câblage électrique



2 – RACCORDEMENTS DU FREIN MOTEUR ET DES FINS DE COURSE (sur J2 et J1/2)



3 – MISE SOUS TENSION ET VERIFICATION

- A- Mettre l'armoire sous tension.
- B- Réarmer l'armoire et s'assurer du bon fonctionnement de l'armoire.
En cas de présence DI, basculer le switch SW1 et appuyer sur le bouton de réarmement.
- C- Effectuer quelques impulsions sur le bouton montée et descente pour vérifier le sens de rotation de l'arbre d'enroulement (voir ci contre).
- D- Faire tourner l'arbre de manière à ce que les premières lames soient vers le bas et qu'il y en ait suffisamment en bas pour éviter un mauvais déroulement du rideau
- E- Décercler le rideau et présenter les premières lames dans l'entrée des coulisses
- F- Faire descendre le rideau à mi-course.



Montée



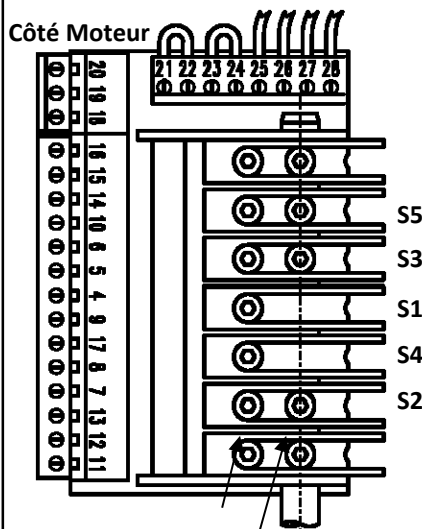
Descente

Si l'arbre fonctionne à l'envers :

Couper l'alimentation générale et **inverser les fils câblés sur les bornes U et V** du Domino MOTEUR

4 – REGLAGE DES FINS DE COURSE

Le but de ce réglage est de déterminer pour chaque position spécifique du rideau un réglage sur les contacts de fin de course.



B – Vis de réglage

A – vis de blocage

S1 – Sur course haut

S2 – Sur course bas

S3 – Fin de course haut

S4 – Fin de course bas

S5 – Effacement barre palpeuse

A- Positionner le rideau à mi-course

B- Faire remonter le rideau et vérifier le sens de rotation des cames dans la boîte.

C- Positionner le rideau en position d'attente (Position haute du rideau)

Régler S3 : (fin de course haut – rideau en position haute)

Desserrer la vis de blocage A de la came S3

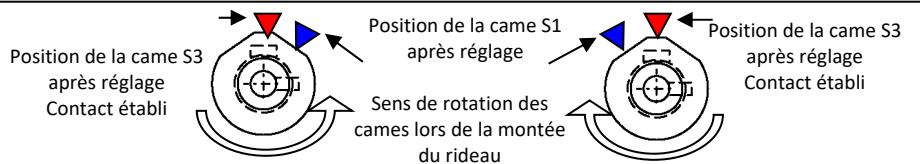
Faire tourner manuellement la came jusqu'à enclencher le contact. (FCO s'allume)

Revisser la vis de blocage A et affiner le réglage avec la vis B suivant le sens de rotation

Réglage S1 : (Sur course haute - réglage lié à la came S3)

Le pré-réglage est effectué par le réglage de S3

Actionner la vis B de la came S1 jusqu'à faire contact puis reculer d'un tour de clé à droite ou à gauche suivant le sens de rotations des cames. (Voir configuration ci-dessous)



D- Descendre le rideau en position de sécurité (Position fermée du rideau)

Réglage S4 : (fin de course bas – rideau en position basse)

Desserrer la vis de blocage A de la came S4

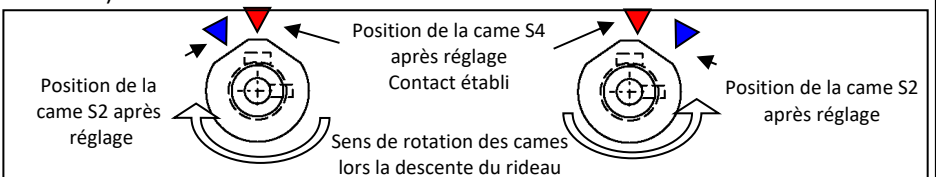
Faire tourner manuellement la came jusqu'à enclencher le contact. (FCF s'allume)

Revisser la vis de blocage A et affiner le réglage avec la vis B suivant le sens de rotation.

Réglage S2 : (Sur course bas - réglage lié à la came S4)

Le pré-réglage est effectué par le réglage de S4

Actionner la vis B de la came S2 jusqu'à faire contact puis reculer d'un tour de clé à droite ou à gauche suivant le sens de rotations des cames. (Voir configuration ci-dessous)



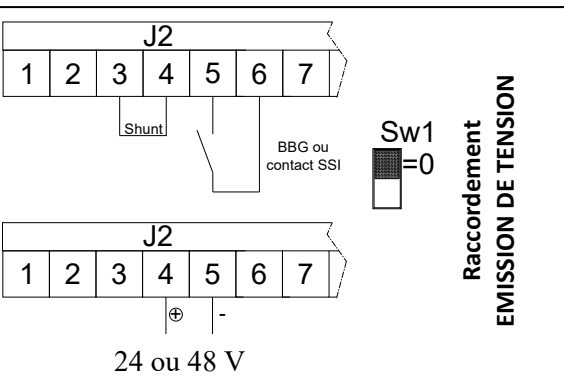
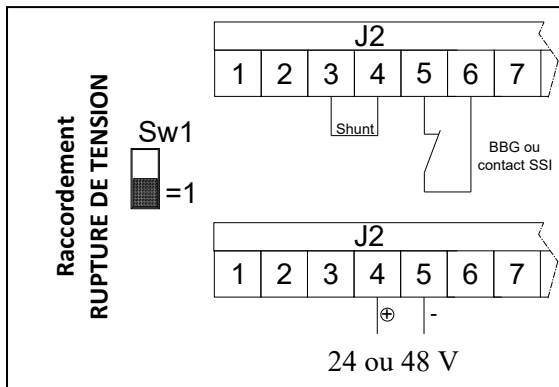
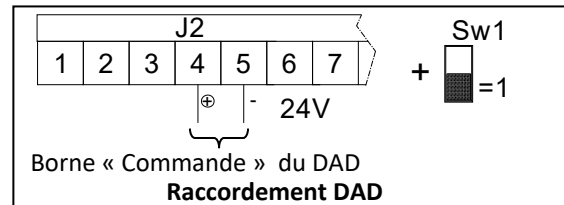
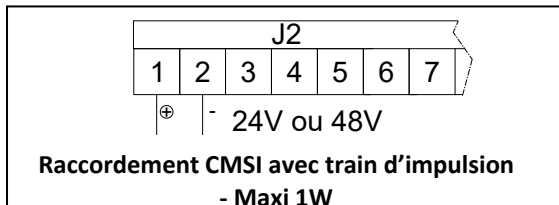
E- Remonter de 1 cm le rideau

Réglage de S5 (Effacement barre palpeuse – rideau à 1cm de la position basse)

Desserrer la vis de blocage A de la came S5

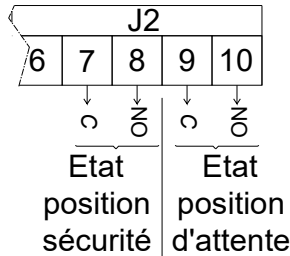
Faire tourner manuellement la came jusqu'à enclencher le contact. (FCF s'allume)

5a – RACCORDEMENTS DETECTION INCENDIE (sur J2)

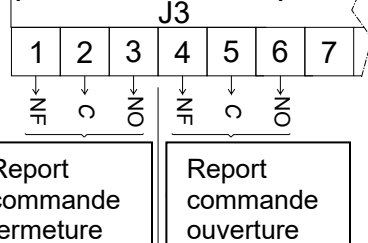


5b – REPPORT DE POSITION (sur J2 – J3 – J4 – J5)

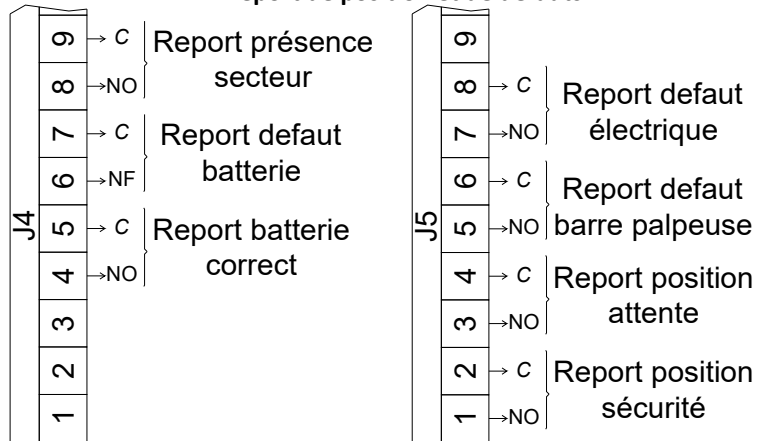
Report état Détection incendie



Report état commande déportée



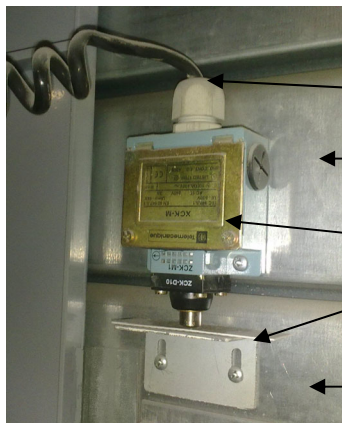
Report de position et de défauts



Les informations sont données suivant l'établissement ou non des contacts NO – à la fermeture du contact, l'information est délivrée
NF – à l'ouverture du contact, l'information est délivrée

6a – RACCORDEMENTS BARRE PALPEUSE pour Type 34 (sur J1)

- Fixer les contacteurs télémechaniques sur la lame finale (voir gabarit de pose en dernière page)
- Fixer les boîtiers de connexion des contacteurs et câbler l'ensemble au coffret de commande (avec câble spirale)
- Raccorder les contacts sur les bornes 11 et 12 du bornier J1
- Positionner le Switch SW5 sur 0
- Vérifier le bon fonctionnement de la barre palpeuse : le relais KBP s'allume lors d'une action sur un des contacts



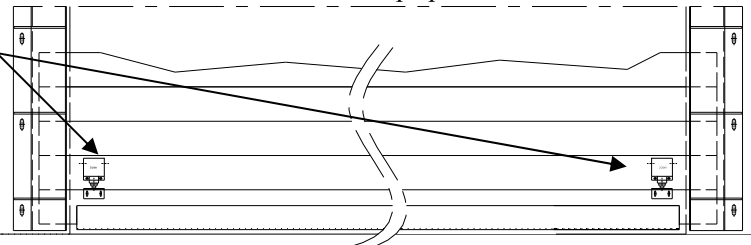
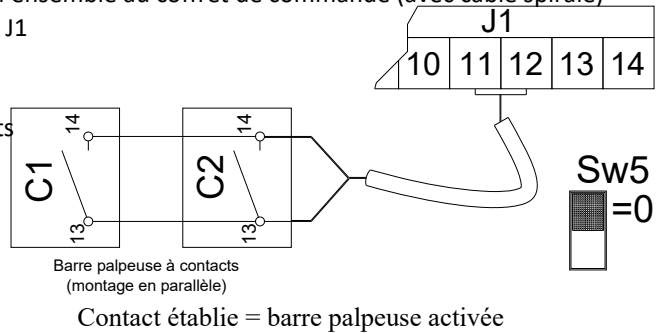
Câble spiral

2^{ème} lame

Contact télémechanique

Cornière

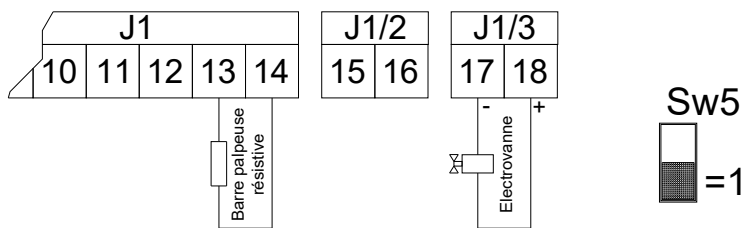
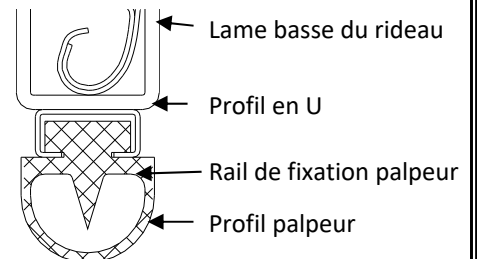
U Lame finale



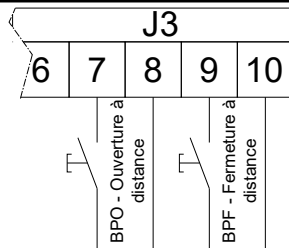
6b – RACCORDEMENTS BARRE PALPEUSE ET ELECTROVANNE pour Type 35 (sur J1 & J1/3)

- Monter le profil palpeur dans le rail bas du rideau
- Fixer le boîtier de connexion et câbler l'ensemble au coffret (câble spirale)
- Raccorder la barre palpeuse sur les bornes 13 et 14 du J1
- Positionner le Switch SW5 sur 1
- Vérifier le bon fonctionnement du palpeur : le relais KBP doit s'allumer lors d'une action sur un des contacts.
- Raccorder l'alimentation de l'électrovanne sur les bornes 17 et 18 du J1/3

La diode D6 allumée = électrovanne fermée.



7 – RACCORDEMENTS COMMANDE DEPORTEE (sur J3)



Vérification de l'état des relais

KDI éteint en cas de présence DI
KBP allumé si la palpeuse est activée
KO allumé si action sur bouton montée
FCO allumé quand le rideau arrive en position d'attente
FCF allumé quand le rideau arrive en position de sécurité
KB allumé si action sur bouton descente

FICHE DE CONTROLE

A retourner impérativement à SOUCHIER-BOULLET afin de valider la fin des travaux

N° DE COMMANDE : AR..... CHANTIER :

N°AFFAIRE : T..... CONDUCTEUR RESPONSABLE DU SUIVI :

MATERIEL CONCERNE : RIDEAU METALLIQUE TYPE CURSTEEL T34-V1

	CONFORMITE		
	OUI	NON	Non Applicable
CONTROLES EFFECTUES LE :			
1 . CONTROLE DU PASSAGE LIBRE			
2 . CONTROLE DES APLOMBS			
3 . CONTROLE DES JEUX DE FONCTIONNEMENT			
4 . CONTROLE DES PALIERS DE L'ALIGNEMENT DU TABLIER			
5 . CONTROLE DE LA MOTORISATION, CHAINE, PIGNONS			
6 . CONTROLE DU SERRAGE DES QUINCAILLERIES			
7 . CONTROLE DU FONCTIONNEMENT ET DE L'ETAT DE L'ENSEMBLE (Capotage et finition)			
8 . CONTROLE DE LA POSITION DU CONVOYEUR			
9 . CONTROLE DE L'ISOLATON DANS LE CONVOYEUR			
10 . CONTROLE DES ELEMENTS DES HABILLAGES LATERAUX			
11 . CONTROLE DES CABLAGES ET DES CONNEXIONS			
 CARACTERISTIQUES DU D.A.S. (NF S 61.937 – 1 et -4):			
12 . CONTROLE DU TEMPS DE FERMETURE (<30 m/s)			
13 . CONTROLE DE LA VITESSE DE FERMETURE (0,2 m/s maxi)			
14 . CONTROLE DU SYSTEME ANTI REARMEMENT			
15 . CONTROLE DE L'ARRET SUR OBSTACLE (15 DaN et 5cm maxi)			
16 . FERMETURE APRES DI OU COMMANDE MANUELLE			
17 . CONTRÔLE DES CONTACTS DE POSITION			

Monsieur..... présent lors des essais de bon fonctionnement confirme que la pose est faite en bonne et due forme, et que la rideau métallique est en état de fonctionnement.

Date, cachet et signature du client	Signature du poseur
-------------------------------------	---------------------

Ce matériel doit être entretenu et vérifié annuellement, si vous le souhaitez, Souchier-Boullet peut vous proposer un contrat de vérification.

Réserves :

.....

.....

.....

GABARIT DE PERÇAGE
CONTACT DE POSITION ET PLAQUE NF



Découpe ou pliage suivant les pointillés

