



# DECLARACIÓN DE PRESTACIONES EXTRA FINANCIERAS 2023



# **DECLARACIÓN DE PRESTACIONES EXTRA FINANCIERAS**

## **SOPREMA 2023**

# RESUMEN

**1**  
**0** PALABRAS  
DEL  
PRESIDENTE

**2**  
**0** DESCRIPCIÓN  
DEL  
MODELO  
DE NEGOCIO

**3**  
**0** PRÁCTICAS  
EN ASUNTOS  
ANTI-CORRUPCIÓN

**4**  
**0** TRAYECTORIA  
DE CARBONO  
DEL GRUPO  
SOPREMA

**5**  
**0** LOS RETOS  
PARA  
SOPREMA

**6**  
**0** RIESGOS, POLÍTICAS  
Y DILIGENCIAS  
ASOCIADAS  
A LOS RETOS

**7**  
**0** TABLA DE SÍNTESIS  
DE LAS PRESTACIONES  
EXTRA-FINANCIERAS

**8**  
**0** OTROS TEMAS  
RELACIONADOS  
CON LA  
DPEF

**9**  
**0** METODOLOGÍA

# EDITORIAL

El cambio climático, asociado al aumento de las restricciones, es transmitido diariamente por numerosos medios de comunicación. Al momento de la publicación de este editorial, dos eventos sin precedentes, entre muchos otros, que pueden mencionarse como ejemplo, son: el 20% de las competencias del campeonato mundial de esquí tuvieron que ser canceladas este invierno debido a las condiciones climáticas. ¡El precio de la tonelada de cacao acaba de superar al del cobre! Por supuesto, estos temas no tienen nada que ver entre sí, pero están relacionados con los cambios del planeta que nos afectan a todos.

En el mundo de la construcción, que aunque acostumbrado a tener una visión de largo plazo, estos cambios climáticos tan rápidos obligan a intensificar dos acciones que **SOPREMA** ha anticipado afortunadamente desde hace varios años atrás: mejorar el rendimiento y la resiliencia de nuestra oferta de productos y soluciones, controlando al mismo tiempo nuestra huella de carbono en toda la cadena de valor. Esta estrategia, aunque simple de plantear, requiere la implementación de una organización y de indicadores claros para que todas las partes interesadas, en todas sus facetas culturales, trabajen en hacia el mismo objetivo.

Por eso estamos acelerando el desarrollo de portales digitales que aporten datos serios y objetivos, que puedan ser consultados por el mayor número de personas posible. Además, tras la inclusión de información sobre la intensidad de carbono en nuestras facturas a finales de 2022 en Francia para informar a nuestros clientes sobre los productos comprados (una primicia en el mundo de los materiales de construcción), el presupuesto de carbono se establece ahora en todos los niveles de la empresa, reflejando los indicadores financieros. Evaluar seriamente y seguir regularmente nuestra huella de carbono nos permite identificar nuestras prioridades mientras permanecemos atentos a las novedades en las metodologías de cálculo.

En concreto, entre otras cosas, medimos los indicadores de rendimiento de la economía circular a nivel de grupo, ya que será nuestra “fuente de materiales en el futuro”. Un buen ejemplo es la glassine, un residuo de fábrica que se convierte en materia prima para fabricar un aislante muy eficiente, especialmente para el confort de verano en los áticos de las viviendas. Además, estamos invirtiendo masivamente en nuestras fábricas y agencias para reducir nuestro impacto en el clima (energía descarbonizada, reciclaje). Una prioridad diaria es también promover en nuestros sitios una elección justa y un buen uso de las materias primas que consumimos. También modificamos las cadenas de suministro para limitar sus impactos, por ejemplo, a través del cambio modal de la carretera al ferrocarril.

Gracias a acciones como estas, ya estamos trabajando para conciliar los objetivos financieros y no financieros. Obviamente, el motor detrás de todos estos cambios es nuestro capital humano, los hombres y mujeres que siempre han sido la fuerza de **SOPREMA**. Esta es la razón por la que estamos aumentando el número de horas de formación que ofrecemos, pero también es la razón por la que compartimos cada vez más información sobre los cambios sociales. La gestión del agua, por ejemplo, es un tema muy importante para nosotros, un gran símbolo que vincula nuestro oficio histórico, la impermeabilización, con el de la gestión de un recurso al que a menudo se hace referencia en estos días como “oro azul” con nuestro concepto Skywater. Vale la pena repetir aquí una vez más que nuestros sistemas de cubierta verde y recolección de aguas pluviales y grises ya cumplen con la mayoría de estos requisitos.

También incorporamos nuevos modelos de negocio para acelerar lo que ahora es una transformación indispensable. Millones de edificios tienen fugas de calor y necesitan una renovación seria. Por último, todos los edificios nuevos deben ser objeto de especial atención para hacerlos más resilientes

frente a los nuevos requerimientos. Son muchas las acciones que se están llevando a cabo por parte de los diferentes equipos de **SOPREMA**, en todas las áreas que nos permitirán aportar soluciones y resultados prácticos. Quiero agradecerles especialmente su entusiasmo, su inteligencia y su compromiso.

Esperamos que esta última Declaración de Prestaciones Extra Financieras refuerce su confianza en la seriedad y sinceridad de nuestro enfoque de estas cuestiones. Confíe en nosotros: trabajamos a diario en una amplia gama de temas para ofrecerle las mejores soluciones del mercado, allí donde necesitemos servirle.

¡Nuestros equipos están más que nunca a su disposición este año para acompañarlos en los desafíos que se presentan!

***Juntos, imaginemos la edificación del mañana para ofrecer un futuro agradable para la mayor cantidad de personas posible!***



**SOPREMA** - Estrasburgo (Francia) © Atypix

**PIERRE-ÉTIENNE BINDSCHEDLER**  
PRESIDENTE Y CEO



Woodstock factory – Ontario (Canada) © David Boyer



# 02

## Descripción del modelo de negocio

- 2.1 La historia de una familia 08
- 2.2 Nuestras 3 áreas de crecimiento principales 10
- 2.3 El ADN del **Grupo SOPREMA** 12



CSI – Cestas (Francia) © Atypix



## 2.1 LA HISTORIA DE UNA FAMILIA

La actividad principal de **SOPREMA** es el diseño de productos impermeabilizantes para todo tipo de edificios. Desde hace más de un siglo, ofrecemos productos impermeabilizantes tanto para profesionales de la construcción como para particulares.

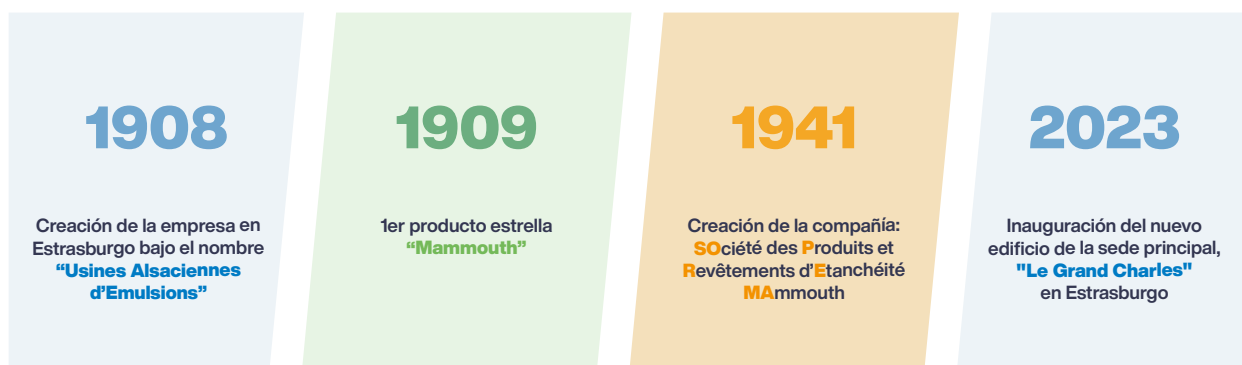
Gracias a su experiencia en el área de la impermeabilización de edificios, desde sus inicios **SOPREMA** se ha diversificado en diferentes áreas: aislamiento, cubiertas y muros verdes y soluciones para estructuras de ingeniería civil, entre otras.

Hoy en día, nuestros productos y las soluciones globales que ofrecemos se centran en una estrategia de reducción de las emisiones directas e indirectas de gases de efecto invernadero. Nuestra nueva sede, Le Grand Charles, combina todas nuestras diferentes áreas de conocimiento en soluciones bajas en carbono.

Nuestra fuerza radica en la combinación de tres actividades principales y complementarias: la excelencia industrial, la puesta en obra de los productos y nuestra experiencia en la envolvente del edificio.

Actualmente nos hemos convertido en uno de los líderes mundiales en impermeabilización, especialista en cubiertas y el aislamiento de edificios. Los productos de **SOPREMA** se distribuyen en todo el mundo a través de filiales comerciales y una red de distribuidores.

Ante todo, ¡nos sentimos orgullosos de nuestras raíces familiares!



El grupo **SOPREMA** hoy en día



## 2.2 NUESTROS TRES PRINCIPALES EJES DE CRECIMIENTO

**+110**

centros de producción en todo el mundo, en constante aumento para estar más cerca de nuestros clientes.

**+3,600**

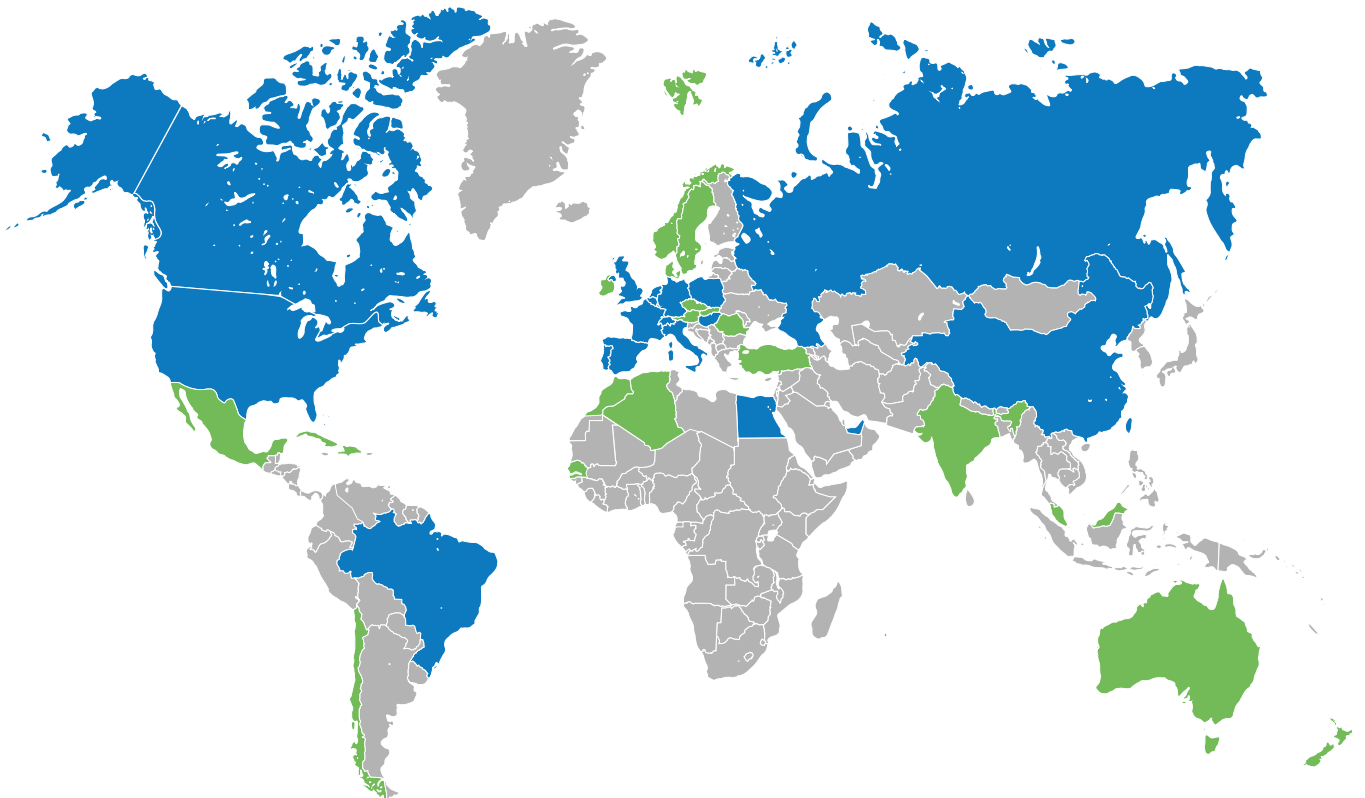
trabajadores en Europa.

**+2,800**

trabajadores en América.

**23**

centros de Investigación y Desarrollo innovadores con equipos pluridisciplinarios con cobertura internacional



**Fabricación y venta**

**Ventas y Distribución**

## 2.3 EL ADN DEL GRUPO SOPREMA

La historia de la empresa está ligada a la evolución social y a los desafíos que derivan de ella. **SOPREMA** como industrial responsable y precursor, ha ido mejorando su oferta de productos con el desarrollo de sistemas y soluciones ecológicas, así como con tecnologías constructivas de base ecológica.

Con el paso de los años, sistemas de vegetalización (luna innovación con más de 35 años de experiencia!), soluciones fotovoltaicas para la producción de energía, o la fabricación y suministro de materiales aislantes, han pasado a formar parte de la gama de **SOPREMA**.

Desde hace más de 20 años, **SOPREMA** ha ido aplicando diferentes medidas para limitar el impacto de sus productos y de su actividad en la naturaleza y en las personas durante toda la vida de una obra, desde su construcción hasta su demolición, pasando por su explotación. La política de I+D de **SOPREMA**, fuertemente orientada al Desarrollo Sostenible, se refleja en la reducción de su impacto medioambiental, gracias a la utilización de recursos renova-

bles en su producción y otras aplicaciones concretas dentro de sus fábricas.

El ADN del Grupo se engloba en un conjunto de sólidos valores históricos: integridad y respeto, innovación constante, escucha a todos los grupos de interés, ambición acompañada de humildad y una cultura corporativa de "trabajo bien hecho". Estos son activos genuinos en un mundo en constante cambio. Sin embargo, el crecimiento constante del Grupo nos obliga a ser conscientes de los graves desafíos a los que nos enfrentamos todos: la creciente escasez de recursos primarios y materias primas, la aceleración del cambio climático, la biodiversidad en caída libre y la búsqueda de sentido entre nuestros clientes, empleados y proveedores.

Nuestra estrategia consiste en acompañar, alrededor de nuestros distintos desafíos, al conjunto de partes interesadas internas y externas hacia:

- Reducción del uso de combustibles y materiales fósiles en nuestros productos y fábricas,

- Integración de los problemas sociales como pilar de nuestro diseño de productos,
- Mejora continua de la calidad y el rendimiento de nuestras soluciones y sistemas,
- Implicación de todos los empleados en colaboración con nuestros clientes para mejorar la calidad de vida en el trabajo,
- Reciclaje de nuestros residuos industriales y de las obras de demolición.

Esta estrategia va acompañada de reflexiones y acciones concretas para integrar la sobriedad en el centro de nuestro modelo de negocio. Estamos convencidos de que la combinación de tecnologías innovadoras y la concienciación colectiva e individual puede contribuir a una respuesta más eficaz a la emergencia climática y a los retos que conlleva para nuestra sociedad.

### Modelo de Negocio del Grupo

Nuestro modelo económico es una consecuencia lógica de esta estrategia. Está establecido en torno a objetivos muy ambiciosos que permiten un crecimiento sostenible del Grupo y oportunidades a largo plazo:

#### Aprovisionamiento responsable

- Canales de suministro cortos siempre que sea posible
- Optimización de la huella de carbono de la logística
- Aumento del uso de materias primas recicladas o de origen ecológico

#### Investigación y producción ejemplar

- Ecodiseño / frugalidad
- Ingeniería propia de nuestros procesos de producción
- Sobriedad energética
- Aumentar la cuota de energía renovable producida por **SOPREMA**
- Reducción de los desechos industriales

#### Ventas y distribución

- Garantías sólidas
- Digitalización
- Formación e información continuada a nuestros clientes
- Proximidad geográfica con nuestros clientes

#### Puesta en obra

- Acompañamiento y soporte técnico
- Seguridad laboral
- Salud y calidad de vida en el trabajo

#### Edificios bajos en carbono

- Prolongación de la vida útil y durabilidad de los edificios
- Oferta de productos de baja huella de carbono
- Rendimiento global del edificio
- Clasificación y reciclaje de materiales en sitios de construcción

#### Oferta responsable

- Mitigación del efecto isla de calor urbana
- Gestión del agua de lluvia en cubiertas
- Producción de energía en cubiertas
- Gestión de energías naturales





# 03

## Prácticas en asuntos anti-corrupción

## Prácticas en asuntos anti-corrupción

En un contexto de fuerte crecimiento en un entorno económico sometido a presiones cada vez mayores, el Grupo se enfrenta a responsabilidades también cada vez mayores, en particular a las responsabilidades sociales. Esto requiere que tomemos medidas, con el objetivo de promover un comportamiento ético y prevenir violaciones de la probidad de todo tipo.

Este compromiso está en línea con las diversas normas nacionales e internacionales en este ámbito, que han creado un panorama jurídico más exigente para los agentes económicos públicos y privados, con el fin de combatir las violaciones de la probidad de forma más eficaz. El Grupo **SOPREMA** ha elaborado y desplegado un sólido y eficaz programa de transparencia y lucha contra la corrupción de ámbito plurianual y multigeográfico.

Este programa tiene como objetivos, en particular:

- **Identificar y analizar los riesgos a los que puede estar expuesto el Grupo** (mapeo de riesgos actualizado).
- **Gestionar estos riesgos mediante acciones de prevención** sensibilización específica y general (medidas de sensibilización, introducción de un código de conducta), **detección** (creación de un sistema interno de denuncia de irregularidades) y **reparación** (medidas disciplinarias).

Una vez más, este año, el Grupo **SOPREMA** se ha esforzado en desplegar y completar estas medidas para mantener sus altos estándares en esta área, tanto en sus filiales francesas como en las del extranjero.

En el marco de este programa disponemos del documento: "Código de ética y conducta para los proveedores de **SOPREMA** iberia"





Fábrica de Pavatex – Golbey (Francia) © Magellan





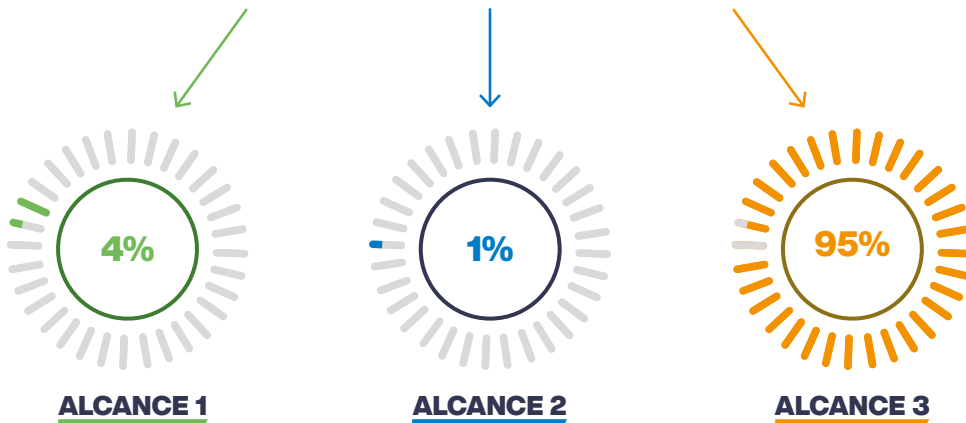
# 04

## Trayectoria de carbón del Grupo **SOPREMA**

## Objetivos de reducción de emisiones de gases de efecto invernadero (GEI)

En 2023, el grupo **SOPREMA** renovó su cálculo de la huella de carbono en toda su cadena de valor. Para este cálculo, hemos congelado los factores de emisión debido a la falta de datos históricos y para permitir una lectura más sencilla de datos particularmente numerosos y complejos. Esto significa que no incluye los avances más recientes en los factores de emisión de nuestros proveedores, ni nuestras propias mejoras (reciclaje en particular). Un análisis global confirma los esfuerzos que deben realizarse en las materias primas, ya identificadas hace varios años como una prioridad. Los factores de emisión se revisarán el próximo año tras la actualización de las bases de datos oficiales. Con una mayor perspectiva, estaremos en una mejor posición para proyectar nuestra trayectoria hacia el futuro.

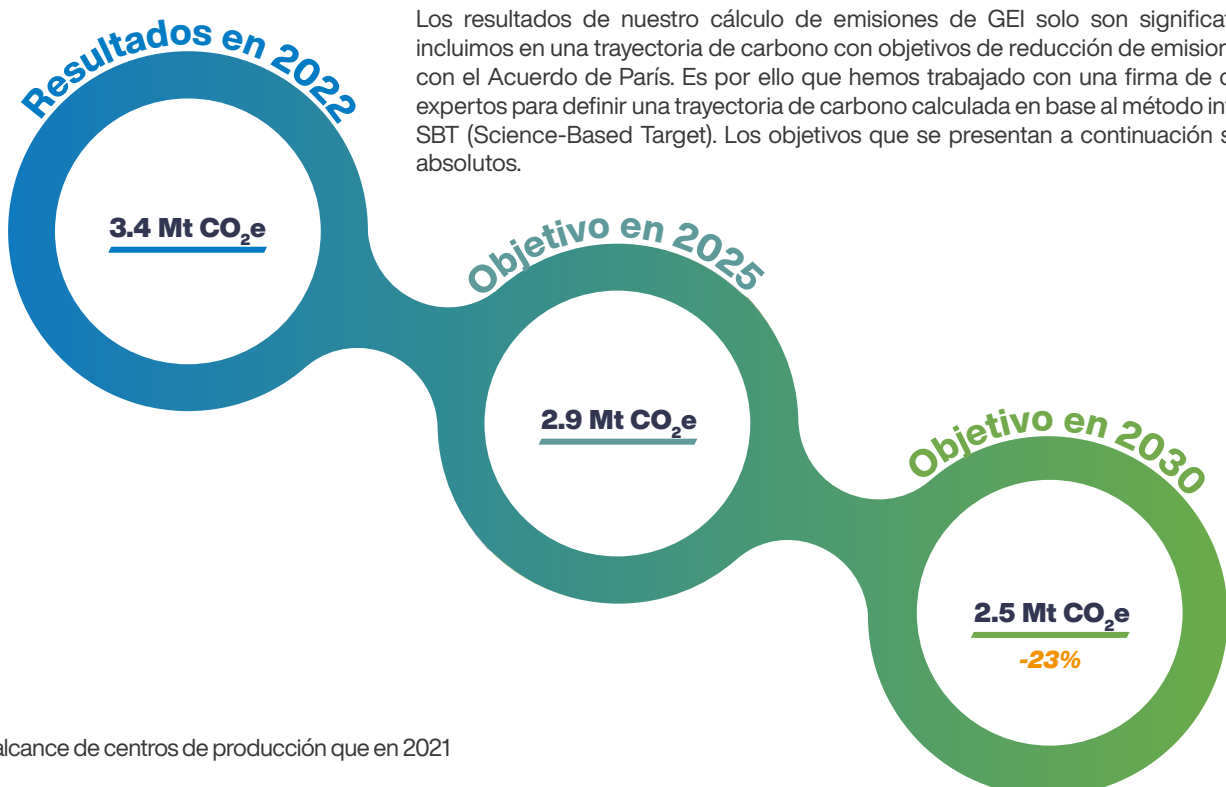
# 3.4 Mt CO<sub>2</sub>e\*



**ALCANCE 1**  
Emisiones directas de GEI: Emisiones provenientes de la combustión en calderas, hornos, vehículos, etc., que son propiedad de o están controladas por **SOPREMA**. También incluye las emisiones fugitivas (p.ej. fugas de aire acondicionado, fugas de CH<sub>4</sub> de conductos, etc.).

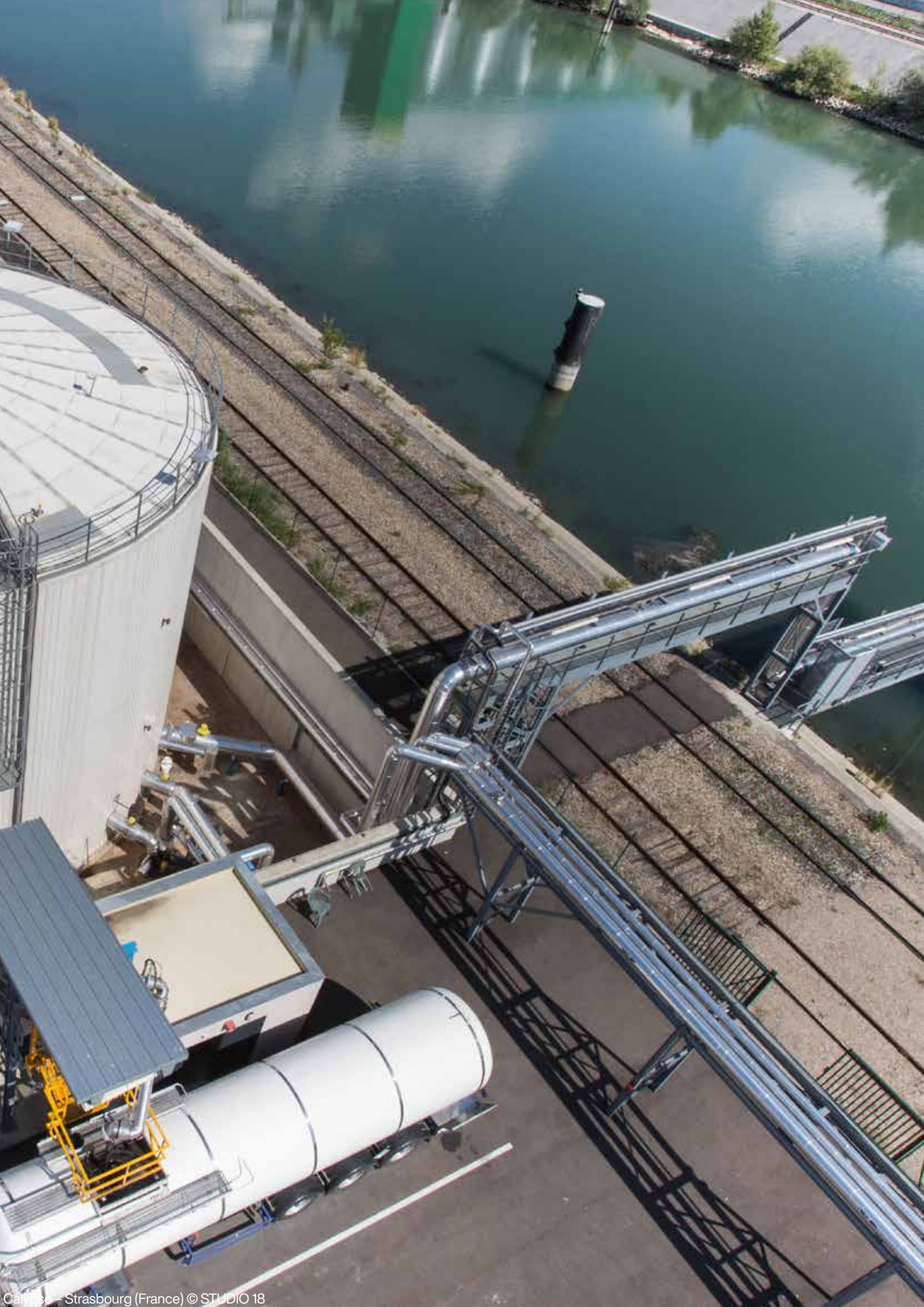
**ALCANCE 2**  
Emisiones indirectas de GEI asociadas a la generación de electricidad adquirida y consumida por la organización.

**ALCANCE 3**  
Otras emisiones indirectas: La extracción y producción de materiales que adquiere la organización, los viajes de trabajo a través de medios externos, el transporte de materias primas, de combustibles y de productos (por ejemplo, actividades logísticas) realizados por terceros o la utilización de productos o servicios ofrecidos por otros.



Los resultados de nuestro cálculo de emisiones de GEI solo son significativos si los incluimos en una trayectoria de carbono con objetivos de reducción de emisiones en línea con el Acuerdo de París. Es por ello que hemos trabajado con una firma de consultores expertos para definir una trayectoria de carbono calculada en base al método internacional SBT (Science-Based Target). Los objetivos que se presentan a continuación son valores absolutos.

\* Mismo alcance de centros de producción que en 2021





Estación de tren de Besançon - Franche-Comté TGV - Auxon (Francia) © SOPREMA



# 05

## Los retos para **SOPREMA**

Matriz de materialidad

## **Matriz de materialidad**

Para la publicación de este Informe de Resultados extra-financieros, **SOPREMA** ha puesto en marcha las herramientas necesarias, tanto para hacer frente a sus obligaciones regulatorias como, sobre todo, para:

- Gestionar sus objetivos de desarrollo sostenible,
- Involucrar sus líneas de negocio en el desempeño general del Grupo,
- Dar sentido a los empleados y federar los equipos,
- Reforzar la comunicación interna y externa sobre temas no financieros.

El análisis de materialidad realizado en 2019 se actualizó en 2022. Fue una oportunidad para que lleváramos a cabo una revisión en profundidad del proceso de identificación y clasificación de nuestros riesgos y desafíos no financieros.

Tras la actualización de nuestro mapa de grupos de interés, realizamos entrevistas con una treintena de grupos de interés, tanto internos como externos. Además de entablar un diálogo y conocer sus expectativas, estas entrevistas nos ayudaron a identificar las actividades, las tendencias y los problemas que debemos priorizar.

A continuación, se incluyeron en una encuesta online a gran escala realizada a todos nuestros grupos de interés.

De este modo, 118 partes interesadas (clientes, proveedores, empleados, autoridades locales, etc.) evaluaron cada cuestión en función de su impacto en el negocio.

Los resultados obtenidos se analizaron desde el punto de vista del impacto en los grupos de interés externos y el impacto en el negocio del Grupo **SOPREMA**, y luego se clasificaron en 3 categorías:

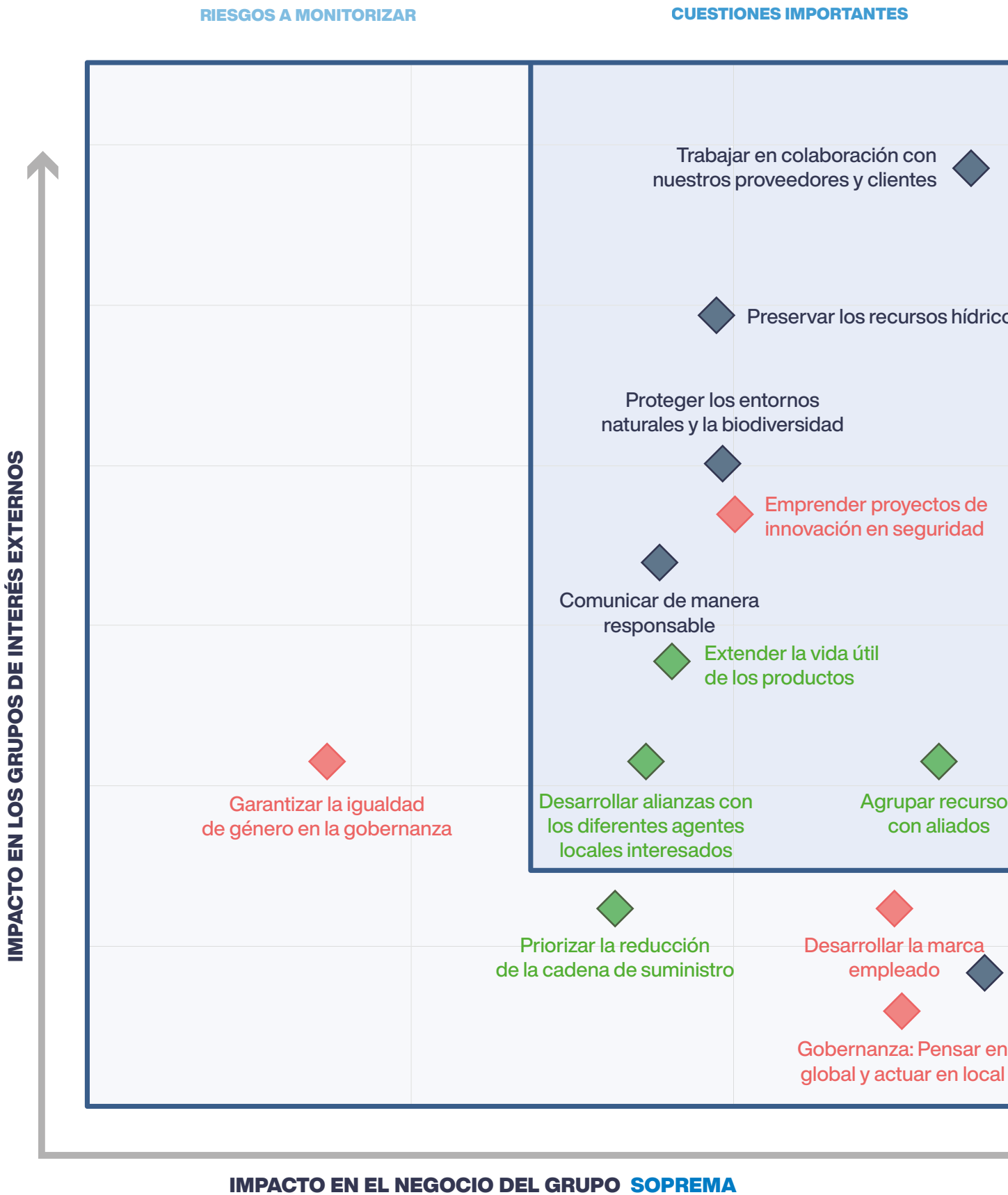
- **CUESTIONES CLAVES Y ESTRATÉGICAS**
- **CUESTIONES IMPORTANTES**
- **RIESGOS A MONITORIZAR**

Cada uno de los temas en el área de "Cuestiones claves y estratégicas" del mapa se sometió a un análisis de riesgo interno, seguido de la formulación de un compromiso junto con un indicador clave de desempeño (KPI) y un objetivo para 2030.

De este modo, **SOPREMA** Group ha sido capaz de priorizar los retos y riesgos no financieros a los que se enfrenta la empresa en relación con las expectativas de los diferentes grupos de interés.







**PRIMERO LAS PERSONAS**



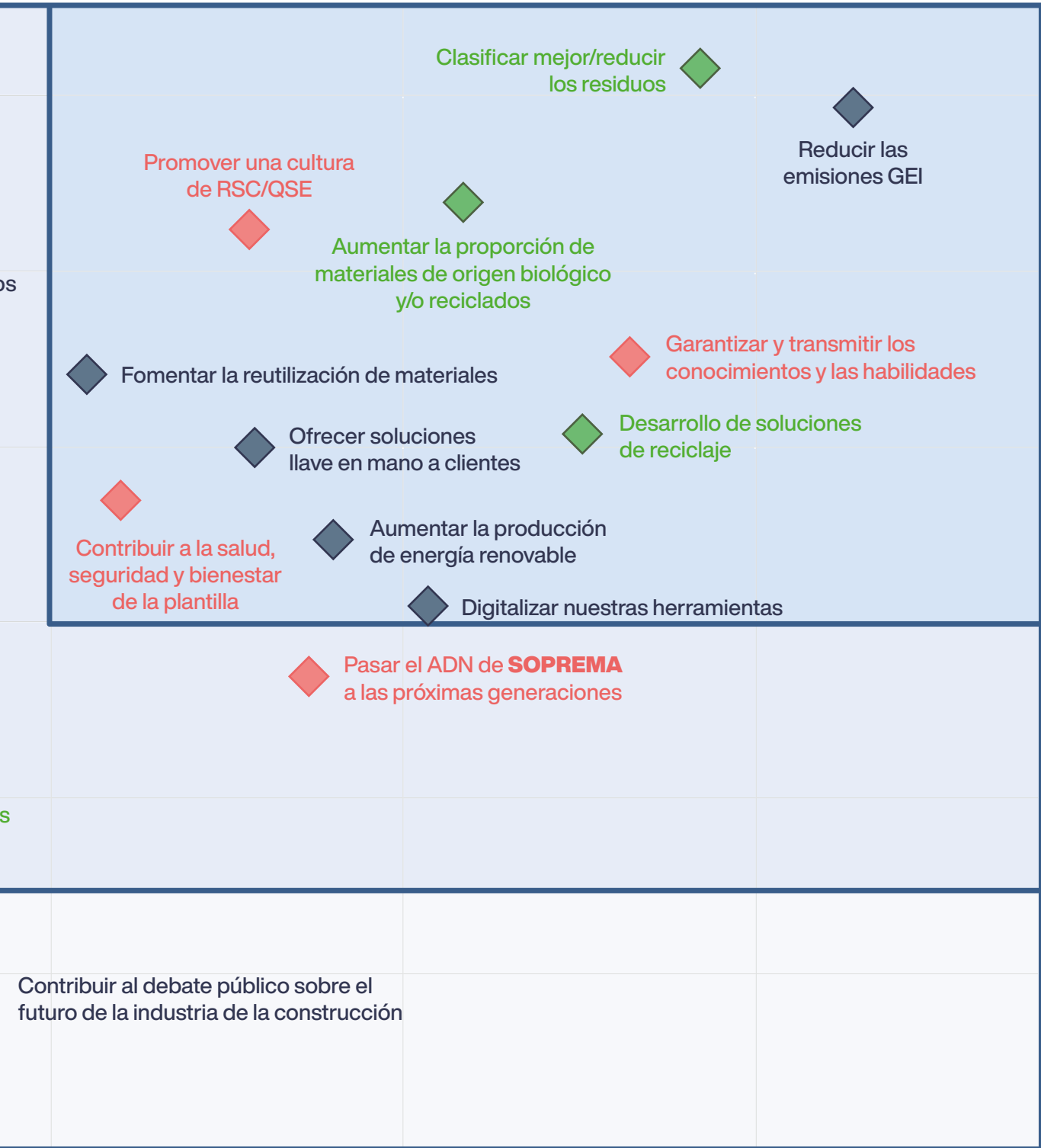
**ECONOMÍA CIRCULAR**



**CONSTRUIR MAÑANA**

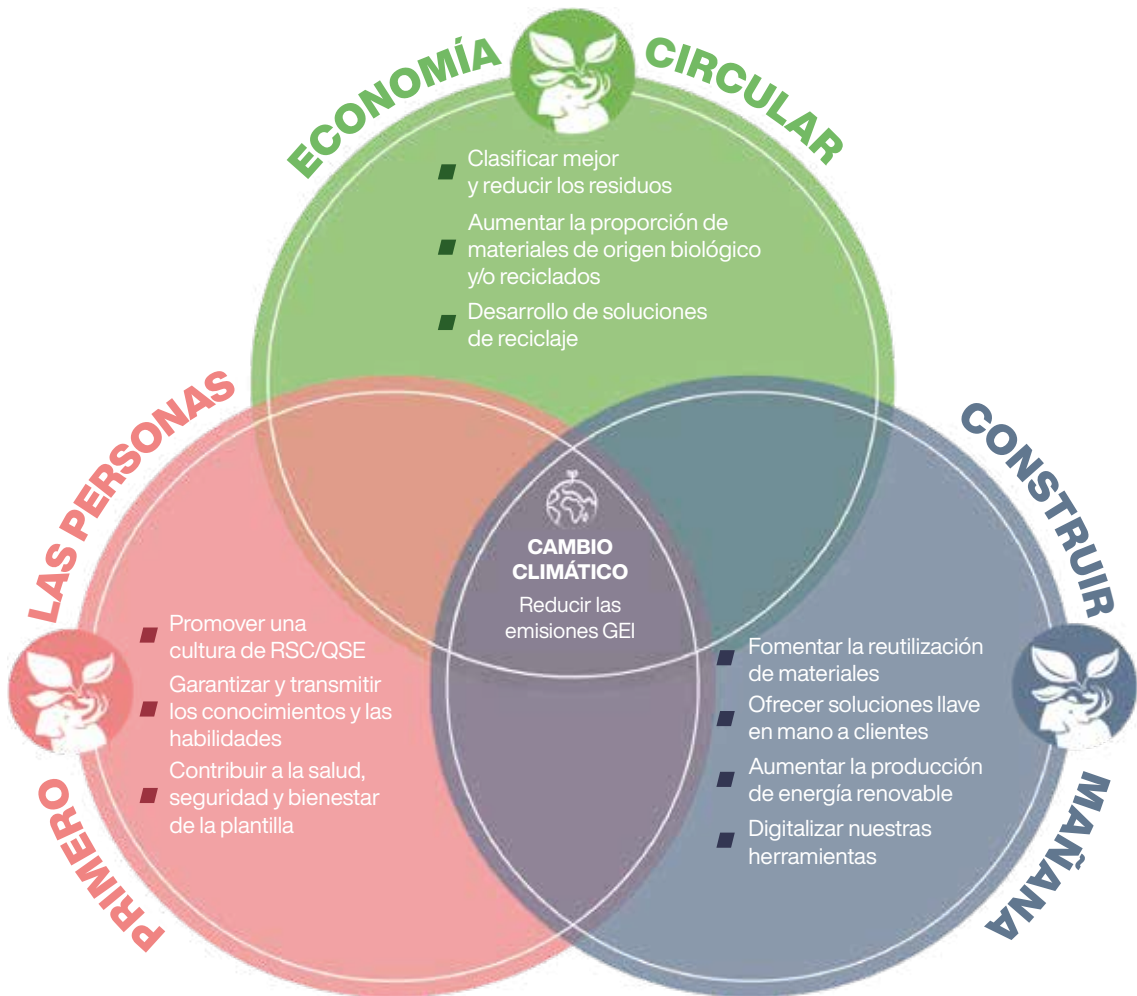


**CUESTIONES CLAVES Y ESTRATÉGICAS**



**Ejes estratégicos para SOPREMA**

Estos ejes estratégicos están orientados a la satisfacción de los clientes y al uso de los productos y servicios ofrecidos por **SOPREMA**. Cada uno de los desafíos identificados en esta nueva matriz de materialidad encaja en esa visión y contribuye a nuestros esfuerzos constantes por diseñar y proponer nuevas soluciones para construir edificios sostenibles.



**PRIMERO LAS PERSONAS**



**ECONOMÍA CIRCULAR**



**CONSTRUIR MAÑANA**



# 06

## Riesgos, políticas y diligencias asociadas

# 1. REDUCIR NUESTRAS EMISIONES GEI

En 2023, calculamos nuestra huella de carbono para 2022 de todo el Grupo en los 3 alcances. Utilizando una metodología validada por una firma reconocida de consultores especializados, construimos una trayectoria de carbono basada en la iniciativa Science-Based Targets (SBTi).

Con el objetivo de contribuir a una trayectoria que conduzca, en última instancia, a la neutralidad de carbono.

La reducción de nuestras emisiones de GEI es un tema transversal que concierne a nuestros tres pilares de RSC, RSE, y constituye nuestro compromiso más firme en la lucha contra el cambio climático. La mayoría de las políticas y medidas descritas en este documento contribuyen a alcanzar nuestro objetivo de reducción. Nuestra estrategia de bajas emisiones de carbono es fundamental para todas nuestras actividades, desde la fase de eco-diseño en Investigación y Desarrollo hasta el final de la vida útil de nuestros productos.

Por razones debidas al momento de la publicación de nuestro DPEF, el dato para este KPI está indicado en valor N-2.



Huella de carbono del Grupo para 2022 (alcances 1, 2 y 3)

**3.4 Mt CO<sub>2</sub>e\***

OBJETIVOS DE DESARROLLO SOSTENIBLE

13. Acción por el clima

\* Mismo alcance de centros de producción que en 2021



Faro de Biarritz (Francia) © Adrien Sifre

## 2. PROMOVER UNA CULTURA DE RSC/QSE

Los cambios en nuestros comportamientos individuales son un elemento importante de nuestra estrategia de reducción de las emisiones de carbono.

Tras el trabajo realizado sobre la huella de carbono del Grupo, hemos confirmado que nuestra prioridad es centrarnos en los focos responsables de la mayor parte de las emisiones de GEI, a saber: las materias primas y el uso y fin de vida de nuestros productos. Estos son objeto de trabajos específicos y planes de acción dedicados para reducir sus impactos. Para mantener la coherencia en nuestro enfoque y reducir nuestras emisiones en todos los lugares donde se producen, cada empleado está invitado a considerar el papel que puede desempeñar en el logro de los objetivos de reducción de emisiones del Grupo.

Es por eso que nos comprometemos a promover una cultura de RSC/QSE con todo nuestro personal. Para monitorear la efectividad de esta política lo más de cerca posible y, por lo tanto, controlar los riesgos relacionados, hemos decidido medir el consumo de combustible de nuestra flota de vehículos. El consumo de combustible depende en gran medida de los hábitos de conducción y es un ejemplo perfecto de cómo el comportamiento individual puede afectar a las emisiones directas.

En 2023, nuestro indicador mostró una tendencia positiva gracias a mejores comportamientos, una flota con vehículos más recientes y la transición gradual hacia vehículos eléctricos. Nuestro objetivo es claramente confirmar esta trayectoria en los próximos años.



Cantidad de litros de combustibles fósiles

# 11,557,622 litros

### SOPREMA El equipo de prescripción participa en Eco Forum

El Eco Forum es un evento anual que reúne cada año en Madrid a profesionales sobre el tema de la arquitectura sostenible y la economía circular. Este año, los equipos de prescripción de **SOPREMA** Iberia organizaron con éxito una conferencia sobre los desafíos de la descarbonización de los edificios y los materiales de construcción provenientes de la economía circular, y en esta ocasión despertaron el interés de los participantes.

### SOPREMA Con el deporte base

Una vez más, el equipo de la planta de Villasequilla da su apoyo al fútbol base de la localidad, a través del Ayuntamiento, con la esponsorización de las camisetas de las categorías infantiles del C.F.D. Rayo Villasequilla. De esta forma, **SOPREMA** colabora con las entidades locales en el fomento de deportes colectivos ayudando en la equipación de las futuras promesas.

### SOPREMA En la feria EdiFica

El mes de septiembre participamos en EdiFica, la feria de construcción pasiva, organizada por el Consorcio Passivhaus en Pamplona. Esta 4ª edición ha conseguido reunir a los agentes de la edificación sostenible y al usuario final para experimentar el aumento del bienestar, confort, salud y ahorro energético de las viviendas ECCN-Pasivas, de balance cero y positivas. EdiFica se abrió al resto de demandas tanto sociales como de la Comisión Europea que hacen referencia a la producción de energías renovables, movilidad, economía circular, la biodiversidad y sostenibilidad. El stand de **SOPREMA** contó con todos los materiales de aislamiento térmico sostenibles que fabricamos y cumplen con los requisitos para edificaciones de consumo casi nulo.

### SOPREMA En la feria Rebuild

Los días 28, 29 y 30 de marzo **SOPREMA** estuvo presente en Rebuild, la feria referente sobre industrialización, sostenibilidad y digitalización del sector de la construcción. Durante los tres días presentamos nuestras novedades en sostenibilidad y eficiencia energética: soluciones de aislamiento térmicos y soluciones para cubiertas sostenibles. Además, nuestros expertos técnicos estuvieron presentes en distintas actividades a lo largo del certamen. Formando parte de la mesa redonda de "Estética y Eficiencia digital de las envolventes" sobre "Construcción 4.0: Nuevos sistemas". Además de presentarse una sobre la solución de cubiertas biosolares.

OBJETIVOS DE DESARROLLO SOSTENIBLE

4. Educación de calidad

13. Acción por el clima



### 3. GARANTIZAR Y TRANSMITIR LOS CONOCIMIENTOS Y LAS HABILIDADES

¡Un know-how acumulado a lo largo de más de 115 años! Con 115 años de historia a sus espaldas y más de 10.000 empleados, el Grupo **SOPREMA** posee un valioso cuerpo de conocimiento que es indispensable conservar, transmitir y desarrollar. Este saber hacer está encarnado por los hombres y mujeres que componen el Grupo **SOPREMA** y que son los garantes de su desempeño. Como resultado, nos aseguramos de que todos nuestros empleados tengan la formación necesaria para poder hacer bien su trabajo y contribuir al rendimiento global del Grupo.

Con el objetivo de gestionar esta área de la forma más eficaz posible y controlar los riesgos relacionados, realizamos un seguimiento del número de horas de formación realizadas por cada empleado. Nuestra ambición es mantener un alto número de horas de formación por empleado para garantizar la homogeneidad y sostenibilidad de nuestras competencias.

Nos complace observar que en 2023 este indicador ha aumentado un 7 %, lo que refleja una buena evolución.



4. Educación de calidad

8. Trabajo decente y crecimiento económico

OBJETIVOS DE DESARROLLO SOSTENIBLE

#### Formación continua

Un año más el departamento de RRHH se propuso aumentar la oferta y tipología de formaciones, con el objetivo de construir un Plan de Formación que incluyera, además de formaciones técnicas y/o específicas, cursos para el desarrollo de otro tipo de habilidades (también conocidas como soft skills), que asimismo son necesarias para nuestro día a día.

#### SOPRACADEMY

Este proyecto, iniciado en marzo de 2020, ha supuesto dar un paso muy importante en como **SOPREMA** afronta el reto de formar a los diferentes agentes del mercado de la impermeabilización.

A través de SOPRACADEMY se imparten cursos de formación a instaladores, almacenistas, prescriptores y otras personas en aprender sobre nuestros productos y su aplicación. Este proyecto es pionero en nuestro sector en la combinación de e-learning (videos explicativos con parte teórica) y la formación práctica en nuestras instalaciones.

También a través de SOPRACADEMY se vehicularizará nuestros programas de formación interna.



#### Soprema con las nuevas generaciones

**SOPREMA** colabora con el INSTITUTO PROVENÇANA para dar formación de impermeabilización en el ciclo de Construcción, aportando las bases para el futuro de la construcción del mañana a través de nuevos profesionales.







## 4. CONTRIBUIR A LA SALUD, SEGURIDAD Y BIENESTAR DE LA PLANTILLA

Nuestras actividades en múltiples sectores de la industria y la construcción (conocidos por ser difíciles y propensos a los accidentes) nos han llevado a hacer todo lo posible para reducir los accidentes y mejorar en gran medida las condiciones de trabajo. Hoy queremos ir más allá contribuyendo a la salud y el bienestar de todos nuestros empleados y empleadas. Numerosas iniciativas están en marcha o ya se han completado en todas nuestras entidades.

Para controlar mejor los riesgos para la salud y la seguridad, hemos optado por basarnos en dos KPI convencionales, pero muy eficaces, la tasa de frecuencia de accidentes y la tasa de gravedad. Observamos una muy ligera degradación de nuestra tasa de

gravedad y un ligero aumento de nuestra tasa de frecuencia. Este incremento se explica principalmente por la ampliación de nuestro alcance medio con la incorporación de nuevas filiales al Grupo en 2023. Es necesario un periodo de integración y apropiación de la cultura de seguridad del Grupo. Sin embargo, también identificamos puntos a mejorar en entidades históricas, fuertemente solicitadas en 2023 en un mercado muy difícil en términos de mano de obra calificada tras la pandemia de COVID-19. Por lo tanto, debemos redoblar nuestros esfuerzos para revertir rápidamente esta tendencia y apuntar a una accidentología mínima con el objetivo de "cero accidentes". La seguridad es asunto de todos, ¡más que nunca!



### Carrera solidaria Grupo SOPREMA

Con la iniciativa deportiva además de solidaria en la que se incentiva a la plantilla a hacer deporte con un fin benéfico. Se trata de una carrera/caminata/paseo en la que se puede participar sol@, con familiares y/o con otros compañer@s de trabajo, en la que por cada KM recorrido, **SOPREMA** aportará 1€ a **Médicos sin fronteras** para su Fondo de Emergencias. Durante dos días, diferentes personas de los diferentes centros de trabajo recorrimos un total de 1.938km.



OBJETIVOS DE DESARROLLO SOSTENIBLE

3. Salud y bienestar



## 5. CLASIFICAR MEJOR Y REDUCIR LOS RESIDUOS

El sector de la edificación y las obras públicas es conocido por producir más de 2.000 millones de toneladas de residuos a nivel mundial, la gran mayoría de los cuales va a vertedero o, en todo caso, no son valorizados o reciclados. Dado el impacto ambiental de todo ese desperdicio, la prioridad número 1 es reducirlo luego para mejorar la clasificación, un área en la que todavía hay mucho por avanzar, especialmente en las obras de construcción.

Para limitar el impacto ambiental de sus residuos en la medida de lo posible, el Grupo **SOPREMA** ha estado realizando un seguimiento de un KPI de rendimiento de residuos que miden la eficacia de la gestión de sus

residuos durante varios años. Este KPI está mostrando una tendencia muy positiva, ilustrando la eficacia de las medidas adoptadas localmente. Sin embargo, sabemos que se pueden hacer más acciones para mejorar y mantenemos nuestros esfuerzos para conseguirlo.

No obstante, el margen de progreso sigue siendo importante y debemos acelerar nuestros esfuerzos en este ámbito crucial para el mundo de la construcción. Nuevas disposiciones regulatorias, particularmente en Francia, orientarán a los actores hacia una mayor rigurosidad en toda la cadena de valor agregado. ¡Apoyamos activamente estas evoluciones reglamentarias!



Tasa de rendimiento de residuos no peligrosos

**0.50**

### SOPREMA Cervera

Se separan todos los residuos en contenedores separados y gestionados por una empresa externa.

### SOPREMA Villasequilla

Se ha trabajado en varias materias primas cambiando los envases de 25 kg por bigbags de 1000 kg con objeto de reducir el residuo plástico. Más cantidad de materia prima con menos residuos.

En verano del 2023 se inicia un renting de una compactadora de plástico con objeto de reducir el volumen del plástico desechado y optimizar el llenado de las cubas de plástico. Con esta medida hemos conseguido reducir la frecuencia del transporte y por lo tanto el impacto de la huella de carbono en los portes.

### SOPREMA Gecol

En varias de las plantas de producción de morteros se ha conseguido recuperar los áridos que se usan en limpieza de las líneas, con la visión de plantas Zero waste.



OBJETIVOS DE DESARROLLO SOSTENIBLE

14. Vida submarina

15. Vida de ecosistemas terrestres

## 6. AUMENTAR LA PROPORCIÓN DE MATERIALES DE ORIGEN BIOLÓGICO Y/O RECICLADOS

En 2023, el Grupo **SOPREMA** midió su Huella de carbono en los alcances 1, 2 y 3. Este cálculo nos permitió identificar los ítems responsables de emitir la mayor cantidad de GEI.

Así hemos podido comprobar que la compra de materias primas es el ítem con mayor huella de carbono. Esto confirma que nuestra estrategia estaba definida en una dirección correcta durante los últimos 20 años, que tiene como objetivo reducir la proporción de materiales producidos por la industria petroquímica en nuestros productos y en la medida de lo posible, favorecer el transporte con carga ecológica reducida.

Para contribuir a nuestros compromisos de reducción de emisiones de GEI y controlar el riesgo relacionado con la intensidad de car-

bono de nuestras materias primas, el Grupo **SOPREMA** mide desde hace varios años su tasa de materias primas compradas de origen biológico y/o provenientes del reciclaje.

El indicador se mantiene globalmente estable en comparación con el año anterior. Este resultado se enmarca en un año post-COVID, donde la obtención de materias primas fue particularmente compleja. Además, hasta donde sabemos, estamos en un nivel de rendimiento excelente en el mercado respecto a este indicador. No obstante, nuestra ambición es mejorar en 2024 porque es un punto clave de nuestra estrategia.

El Grupo **SOPREMA** mide la proporción de materiales de base biológica y/o reciclados de sus compras.



Proporción de materiales de origen biológico o reciclados comprados

# 18.09%

### SOPRAXPS

La gama SOPRAXPS de **SOPREMA** es un ejemplo de nuestra estrategia sostenible y de economía circular, donde una innovadora tecnología del reciclado y procesos productivos, con muy baja emisión de CO<sup>2</sup>, permiten la fabricación de aislamiento térmico de altísimas prestaciones y durabilidad, con alta eficiencia energética y protector de la edificación, ayudando así a hacer edificios más resilientes y duraderos con un material reciclable al final de la vida útil del edificio.

### GEOTEXTILES PES Y MC

Comprometidos con la incorporación de materias secundarias, **SOPREMA** IBERIA en su planta localizada en Cervera dedicada a la producción de geotextiles para la edificación y obra civil, utiliza en sus productos de poliéster de fibras recicladas provenientes de los residuos textiles y de las botellas y envases PET (Polietileno Tereftalato).

En los geotextiles de la gama de obra civil GEOLAND MC se utilizan fibras controladas recicladas de polipropileno de alta calidad.

### UNIVERCELL® Aislamiento orgánico

**SOPREMA** continúa su compromiso con el desarrollo sostenible e invierte constantemente en la innovación a través de sus centros de Investigación y Desarrollo. Y con esta filosofía ha nacido UniverCell®, el aislamiento orgánico elaborado con guata de celulosa reciclada a partir de papel de periódico.

### FIBRO-KUSTIK® Acondicionamiento acústico natural

Nuestra gama de absorción y acondicionamiento acústico Fibro-Kustik está elaborada con productos ecológicos, sostenibles y responsables de madera con certificación PEFC o PSC. Eso significa que todas las fibras de madera necesarias para la elaboración de este producto provienen de plantaciones explotadas y controladas para este fin.





## 7. DESARROLLO DE SOLUCIONES DE RECICLAJE

Ya sea reciclar residuos de producción o productos al final de su vida útil, **SOPREMA** está desarrollando herramientas internas que le permitirán reducir su huella de carbono y su dependencia de materias primas carbonizadas.

Para reducir este riesgo, nos comprometemos a desarrollar nuestras propias tecnologías de reciclaje. Nuestro objetivo es integrar materiales fabricados a partir de residuos en todas nuestras líneas de productos.



Cantidad de tecnologías de reciclaje dentro del Grupo

**10**

### Reciclaje de glassine

Bajo el proyecto **SOPRALOOP**, **SOPREMA** apuesta por la construcción sostenible y responsable. Es un modelo de economía circular en el que se aprovecha la glassine, papel de silicona o "soporte" en el que se colocan las etiquetas. Este material se utiliza habitualmente en diversos sectores como el agroalimentario, la higiene, la cosmética y la logística y se convierte en residuo. Por ello **SOPREMA** ideó el programa en el cual se dedica a recoger este material y transformarlo en guata de celulosa cristal.



OBJETIVOS DE DESARROLLO SOSTENIBLE

9. Industria, innovación e infraestructura

12. Producción y consumo responsables

## 8. FOMENTAR LA REUTILIZACIÓN DE MATERIALES

Como ya hemos mencionado al hablar de algunos de los otros retos (véase Clasificar mejor los residuos/reducir los residuos, Aumentar la proporción de materiales de base biológica y/o reciclados), los materiales de construcción tienen un alto impacto en el medio ambiente, en particular debido a la presión sobre los recursos naturales. Para reducir este riesgo, tendremos que empezar a ver los edificios como un "banco de materiales". Eso significa que nuestros productos terminados deben estar diseñados para ser fácilmente desmontados y separados, de modo que puedan reutilizarse para el mismo propósito o enviarse para su reciclaje.

Nuestra oferta de productos responsables incluye, en particular, productos que se fijan mecánicamente y, por lo tanto, se pueden quitar fácilmente durante los trabajos de renovación o deconstrucción.

De manera más general, seguimos muy atentos a las nuevas expectativas de nuestros clientes sobre el tema para co-construir el mejor sistema posible.



ECONOMÍA CIRCULAR



CONSTRUIR MAÑANA

Oferta responsable de producto

**13.53%**

OBJETIVOS DE DESARROLLO SOSTENIBLE

12. Producción y consumo responsables



## 9. OFRECER SOLUCIONES LLAVE EN MANO A CLIENTES

El Grupo **SOPREMA** ha construido su reputación sobre la base de la capacidad de satisfacer las necesidades de sus clientes con productos de alto rendimiento. Hoy en día, las expectativas de los clientes incluyen, más que nunca, la preocupación por reducir su impacto en el medio ambiente y la sociedad.

Nuestro objetivo es proporcionar soluciones que ayuden a reducir las emisiones de GEI

de nuestros socios, por un lado, y las externalidades negativas que afectan a nuestras sociedades, por otro.

Nuestra oferta de productos responsables responde precisamente a estas expectativas con productos bajos en carbono, soluciones de gestión de aguas pluviales y sistemas que ayudan a combatir el efecto isla de calor.



CONSTRUIR  
MAÑANA

Oferta responsable de producto

**13.53%**

### **SOPREMAPOINT**

**SOPREMAPOINT** es un proyecto que nace de la colaboración entre empresas distribuidoras de material de la construcción y **SOPREMA**. Con esta sinergia, podemos estar más cerca de los usuarios finales y ayudar a nuestros clientes con todo nuestro bagaje y la experiencia de nuestros expertos y técnicos.

¡El alcance global de una marca internacionalmente reconocida en el sector de la construcción llega al ámbito local!



OBJETIVOS DE DESARROLLO SOSTENIBLE

11. Ciudades y comunidades sostenibles

12. Producción y consumo responsables



## 10. AUMENTAR LA PRODUCCIÓN DE ENERGÍA RENOVABLE

El suministro energético se relajó ligeramente en el segundo semestre de 2023. Sin embargo, sigue siendo un riesgo significativo que requiere evoluciones tecnológicas para nuestras actividades industriales. En **SOPREMA**, el término "energía renovable" no se refiere a certificados o contratos de energías verdes, sino a una realidad física de mejora del rendimiento.

De este modo, desde hace 10 años, hemos acelerado considerablemente nuestra producción de energía eléctrica renovable para

autoconsumo. Nuestro parque de producción de energía renovable representa hoy más de 12 GWh por año y nuestra intención es seguir incrementando cada año esta "auto-producción" mediante un indicador clave de rendimiento seguido a nivel del Grupo.

Alcanzar la excelencia industrial también implica mejorar otros indicadores de rendimiento energético, seguidos a diario por los equipos en más de 110 plantas industriales.



CONSTRUIR  
MAÑANA

Producción de electricidad renovable

**12.500.567 kWh**

### SOPREMA IBERIA - Nueva instalación fotovoltaica en Cervera

En la planta de producción de geotextiles de Cervera (Lleida, Cataluña) se instalaron un total de 788 paneles solares con una potencia de 425.5 kwp destinados al autoconsumo. Esta instalación supone, al año:

- Reducir 247.35 toneladas de CO<sub>2</sub>
- 208.30 toneladas de carbón ahorradas
- Equivalente a plantar 338 árboles
- 31% de autoconsumo

OBJETIVOS DE DESARROLLO SOSTENIBLE

7. Energía asequible  
y no contaminante

## 11. DIGITALIZAR NUESTRAS HERRAMIENTAS

La digitalización ha sido una de las megatendencias de los últimos veinte años. Realmente ha aumentado en un gran número de sectores, incluida la construcción. En **SOPREMA**, sin embargo, creemos que la digitalización debe contribuir a la transición ecológica. Nuestros clientes están buscando apoyo en este tema.

Es por eso que, además de indicar la intensidad de carbono de nuestros productos en sus facturas, también estamos poniendo a

disposición de nuestros clientes, en su portal digital **SOPREMA**, una visión general de la intensidad de carbono de sus pedidos.

Actualmente, el portal del cliente solo está disponible para los clientes de Francia y los Países Bajos. Este proyecto, que aún se encuentra en fase de desarrollo, se pondrá en marcha en todos los países. De hecho, será el primer ladrillo de un conjunto de nuevas funcionalidades.



CONSTRUIR  
MAÑANA

Tasa de actividad digital en el portal de clientes

**23.72%**

### Disminución de impresión de catálogos en papel a la proliferación de catálogos interactivos digitales

En **SOPREMA**, hemos logrado una reducción impresionante de más del 70% en nuestras impresiones, en línea con nuestra firme política de sostenibilidad. Este logro se ha materializado al transformar toda nuestra publicidad impresa en publicidad digital y minimizar al máximo las impresiones de nuestra documentación comercial.

Para sustituir estas impresiones, hemos implementado catálogos digitales y digitalizados que ofrecen una experiencia de navegación más rápida y cómoda. Además, para diversos eventos, optamos por imprimir flyers en lugar de catálogos. Estos flyers contienen la portada de varios catálogos, cada una con un QR que facilita la descarga del catálogo correspondiente. Con esta metodología, logramos presentar y poner a disposición de nuestros clientes más de 1.000 hojas de información en una sola hoja de papel

### TECH ADVISOR

Un servicio via web para agendar una video-llamada con nuestros técnicos y prescriptores para todo tipo de consultas sobre nuestros productos o soluciones, dirigido a profesionales de la construcción, instaladores, arquitectos y prescriptores, como también al usuario final. El objetivo es acercar a nuestros técnicos a todo el público interesado.

### SOPRACADEMY

Nuestra formación teórica se imparte vía plataforma on-line, de esta manera los participantes pueden seguir a su propio ritmo y a cualquier hora.

### WARRANTY PORTAL

La plataforma digital WARRANTIES **SOPREMA** permite al cliente la solicitud de la garantía de productos para su proyecto. Conectado con nuestro sistema de RP de tal manera que el proceso puede ser más ágil y reduce los recursos para el procedimiento.

### SOPREMA ACÚSTICA

**SOPREMA** Acústica es la aplicación para aislamiento acústico de **SOPREMA** Iberia que permite al usuario encontrar fácilmente y de forma intuitiva la mejor solución de aislamiento acústico para cada situación de obra.

La aplicación permite tener acceso a la información de todo nuestro portafolio de productos de aislamiento acústico, documentación técnica y comercial, y estar al día de todas las novedades y noticias de **SOPREMA** Iberia.

OBJETIVOS DE DESARROLLO SOSTENIBLE

9. Industria, innovación e infraestructura

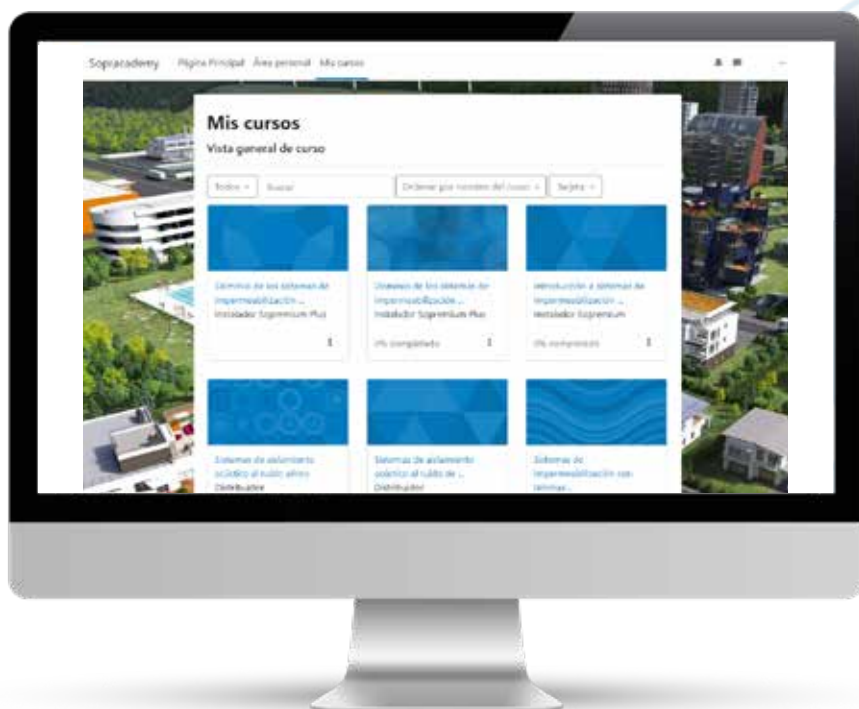


# PERSONAL TECH ADVISOR

Asesoramiento técnico  
personalizado



# SOPREMA ACÚSTICA



## 12. PRESERVAR LOS RECURSOS HÍDRICOS

En nuestra matriz de materialidad no se destacó este, como un tema estratégico. Sin embargo, el estado de las capas freáticas y las sequías sufridas por muchos países en el primer trimestre de 2023 nos llevan a pensar que nuestros grupos de interés calificarían este tema de manera diferente si nuestros cuestionarios se enviaran hoy. Por esa razón, hemos decidido tratar la preservación de los recursos hídricos de la misma manera que nuestros principales riesgos.

Nuestros procesos industriales no utilizan grandes cantidades de agua, pero aun así creemos que tenemos un papel que desempeñar instalando nuestras propias soluciones de cubiertas verdes en nuestros edificios.

De manera general, la cubierta plana permite una mejor gestión del agua en los edificios que una inclinada. Por ejemplo, a través de la vegetación, los vertidos de aguas pluviales en las redes de saneamiento públicas se reducen significativamente.

Esta funcionalización de la cubierta con técnicas comprobadas contribuye en gran medida a una mejor gestión del agua.

¡Mantenemos más que nunca nuestro compromiso de aumentar las superficies de cubiertas vegetales dentro del Grupo **SOPREMA!**

La tendencia de 2023 es positiva en este aspecto.



CONSTRUIR  
MAÑANA

Áreas ajardinadas

**35.148 m<sup>2</sup>**

6. Agua limpia  
y saneamiento

OBJETIVOS DE DESARROLLO SOSTENIBLE



# 07

## Tabla de síntesis de las prestaciones extra-financieras

**SÍNTESIS DE LAS PRESTACIONES EXTRA-FINANCIERAS**

RETOS	RIESGOS	GOBERNANZA	INDICADORES CLAVE DE RENDIMIENTO
Reducir nuestras emisiones GEI	Riesgos físicos derivados del cambio climático	Alta dirección del grupo <b>SOPREMA</b>	Huella de Carbono del Grupo
Promover una cultura de RSC/QSE	Comportamientos individuales en línea con la trayectoria de carbono	Departamentos RSC / QSE	Consumo de vehículos
Garantizar y transmitir los conocimientos y las habilidades	Caída del rendimiento sobre el global	Departamento de RRHH	Promedio de horas de formación por empleada/ empleado
Contribuir a la salud, seguridad y bienestar de la plantilla	Aumento de la tasa de accidentes	Departamentos RSC / QSE	Tasa de frecuencia de accidentes de trabajo (con baja) Tasa de severidad de accidentes de trabajo (con baja)
Clasificar mejor y reducir los residuos	Impacto ambiental de residuos	Departamentos RSC / QSE	Tasa de rendimiento de residuos
Aumentar la proporción de materiales de origen biológico y/o reciclados	Huella de carbono de nuestras materias primas	I+D y departamento industrial	Proporción de materiales de origen biológico o reciclados comprados
Desarrollo de soluciones de reciclaje	Dependencia de las altas emisiones de carbono de las materias primas	I+D y departamento industrial	Cantidad de tecnologías de reciclaje dentro del Grupo
Fomentar la reutilización de materiales	Agotamiento de los recursos	I+D	Oferta responsable de producto
Ofrecer soluciones llave en mano a clientes	Discrepancia entre expectativas de la sociedad y la oferta de <b>SOPREMA</b>	Departamento de Marketing	Oferta responsable de producto
Aumentar la producción de energía renovable	Falta de control de los costes de energía intensidad de carbono	Departamento industrial	Generación de energía renovable
Digitalizar nuestras herramientas	Falta de servicios ofrecidos a nuestros clientes	Departamentos de Marketing, digital y IT	Tasa de actividad digital dirigida a clientes
Preservar los recursos hídricos	Estrés hídrico	RSC y departamento industrial	Área SOPRANATURE

\* Mismo alcance de centros de producción que en 2021



## SÍNTESIS DE LAS PRESTACIONES EXTRA-FINANCIERAS

RESULTADOS 2022	RESULTADOS 2023	OBJETIVOS 2030	ODS	PILARES
3,268,000 t CO <sub>2</sub> eq	<b>3,400,000 t CO<sub>2</sub>eq</b>	2,500,000 t CO <sub>2</sub> eq	 13. Acción por el clima	 PRIMERO LAS PERSONAS  ECONOMÍA CIRCULAR  CONSTRUIR MAÑANA
11,733,516 litros	<b>11,557,622 litros</b>	12,000,000 litros	 4. Educación de calidad  13. Acción por el clima	 PRIMERO LAS PERSONAS  CONSTRUIR MAÑANA
11.04 horas	<b>11.85 horas</b>	15 horas	 4. Educación de calidad  8. Trabajo decente y crecimiento económico	 PRIMERO LAS PERSONAS
27.31	<b>28.56</b>	23	 3. Salud y bienestar	 PRIMERO LAS PERSONAS
1.24	<b>1.35</b>	1		
0.43	<b>0.50</b>	0.5	 14. Vida submarina  15. Vida de ecosistemas terrestres	 ECONOMÍA CIRCULAR
18.74%	<b>18.09%</b>	35%	 12. Producción y consumo responsables	 ECONOMÍA CIRCULAR  CONSTRUIR MAÑANA
09	<b>10*</b>	15	 9. Industria, innovación e infraestructura  12. Producción y consumo responsable	 ECONOMÍA CIRCULAR
13.83%	<b>13.53%</b>	30%	 12. Producción y consumo responsable	 ECONOMÍA CIRCULAR  CONSTRUIR MAÑANA
13.83%	<b>13.53%</b>	30%	 11. Ciudades y comunidades sostenibles  12. Producción y consumo responsable	 CONSTRUIR MAÑANA
10,531,493 kWh	<b>12,500,567 kWh</b>	18,000,000 kWh	 7. Energía asequible y no contaminante	 CONSTRUIR MAÑANA
12.67%	<b>23.72%</b>	50%	 9. Industria, innovación e infraestructura	 CONSTRUIR MAÑANA
31,395 m <sup>2</sup>	<b>35,148 m<sup>2</sup></b>	50,000 m <sup>2</sup>	 6. Agua limpia y saneamiento	 CONSTRUIR MAÑANA

\*Sopraloop, XLoop, X Crusher, EPS Netherlands, Traxpo, Hof polyol, Ouate grise, Ouate glassine, PVC





# 08

**Otros temas  
relacionados  
con la DPEF**

### Otros temas relacionados con la DPEF

No se proporciona información sobre las demás cuestiones mencionadas en el punto 111 del artículo 225-102-1 del Código de Comercio francés, ya que no se han identificado como riesgos significativos a la vista de nuestro modelo de negocio y nuestro análisis no financiero. Los temas en cuestión son el desperdicio de alimentos, la lucha contra la

inseguridad alimentaria, el bienestar animal y la producción responsable, justa y sostenible de alimentos, los convenios colectivos y sus impactos en el rendimiento empresarial, las acciones contra la discriminación y la promoción de la diversidad y las medidas adoptadas en favor de las personas con discapacidad.







La oficina central de correos de Estrasburgo (Francia) © Vincent ESCHMANN



**09**

**Metodología**

### ▪ Alcance cubierto por los resultados del KPI en el NFPR 2023:

Los resultados de 2023 tienen en cuenta todas las entidades del Grupo, aunque algunas de las incluidas en el perímetro de reporte no aportaron cifras para todos los KPIs. Sin embargo, la tasa de cobertura sigue siendo muy satisfactoria este año para un grupo internacional de nuestro tamaño: 85% para todas las entidades del Grupo y 99% para plantas industriales. Cabe destacar también que, como en cada año anterior, el alcance del grupo se ha ampliado tras las nuevas adquisiciones. Como resultado, no es posible comparar con años anteriores exactamente en el mismo ámbito. Además, se han creado una serie de nuevos KPI para cumplir mejor con los requisitos de la NFPR y medir los efectos de nuestras acciones para cada uno de los riesgos identificados.

### ▪ Metodología de la matriz de materialidad:

Se ha actualizado la matriz de materialidad, con la excepción de la preservación de los recursos hídricos, que se ha agregado como una "cuestión prioritaria". En 2022 se realizaron entrevistas con 30 partes interesadas previamente identificadas como significativas para **SOPREMA** (clientes, proveedores, empleados, federaciones profesionales, autoridades locales, etc.). Después de estas entrevistas, se elaboró un cuestionario de encuesta que cubría todas las cuestiones no financieras identificadas en las entrevistas. El objetivo era que los grupos de interés encuestados puntuaran la importancia de cada tema para su negocio o actividad. El cuestionario se envió a más de 200 partes interesadas y fue devuelto por el 59% de ellas. Los resultados fueron compilados y transcritos en nuestra matriz de materialidad de acuerdo a dos ejes: impacto en el negocio de **SOPREMA** en el eje x e impacto en los grupos de interés externos en el eje y.

### ▪ Método de cálculo de los indicadores clave de rendimiento:

- *Índice de frecuencia de accidentes de trabajo (con tiempo perdido, excluidos los trabajadores temporales)*

Cálculo: Número de accidentes laborales con pérdida de tiempo x 1.000.000/Número de horas trabajadas.

- *Índice de gravedad de los accidentes de trabajo (con tiempo perdido, excluidos los trabajadores temporales)*

Cálculo: Número de días perdidos x 1.000/Número de horas trabajadas.

- *Tasa de formación*

Cálculo: (Número de becarios en formación reglamentaria + no reglamentaria/Número de horas trabajadas) x 100.

- *Tasa de rendimiento de residuos no peligrosos*

Cálculo: Total de residuos no peligrosos clasificados/(Total de residuos no peligrosos clasificados + Total de todos los residuos no peligrosos x1).

- *Proporción de materiales de base biológica o reciclados*

Cálculo: (Cantidad de materiales de base biológica comprados + Cantidad de materias primas que contienen algún material reciclado comprado/Cantidad total de materias primas compradas) x 100.

- *Cantidad de tecnologías de reciclaje dentro del Grupo*

Cálculo: Cantidad de tecnologías de reciclaje patentadas por el Grupo **SOPREMA**.

- *Cantidad de litros de combustible fósil (litros)*

Cálculo: Facturas de proveedores para flota propia (vehículos ordinarios y utilitarios).

- *Generación de electricidad a partir de fuentes renovables (kWh)*

Cálculo: kWh producidos por las instalaciones de electricidad renovable del Grupo.

- *Tasa de actividad digital de los clientes*

Cálculo: Número de clientes activos en el portal digital **SOPREMA**/Número de clientes con acceso al portal digital **SOPREMA** x 100.

- *Superficie de cubierta verde (m<sup>2</sup>)*

Cálculo: Superficie total de cubiertas verdes en los edificios del Grupo.

- *Oferta responsable de productos*

Cálculo: Ingresos de la oferta responsable de productos/Ingresos totales x 100.







Poli. Ind. Can Pelegrí, Carrer Ferro, 7,  
08755 Castellbisbal, Barcelona



(+34) 93 635 14 00



[info@soprema.es](mailto:info@soprema.es)

